



BULGARİSTAN GÖÇMENLERİNİN BOLU'DA İSKÂNI (1950-1951)

Hatice YILDIRIM*

Öz

Balkan coğrafyası eski çağlardan itibaren Türklerin yurt edindiği bir bölgedir. Balkanlardaki Türkler bölgede Osmanlı hâkimiyetinin kaybedilmeye başlanması ile birlikte göç etmeye başlamışlardır. Göçlerin nedenleri arasında savaşlar esnasında uygulanan katliamlar ve baskılar ön plana çıkmaktadır. Balkanlarda ulus devletlerin kurulması sonrasında Türk nüfusunun en yoğun olduğu Bulgaristan, sayı bakımından göçlerin yaşandığı ülkeler arasında ilk sırada yer almıştır. Bulgaristan'ın özerkliğinden itibaren yaşanan Türk göçleri yıllar içerisinde bazı dönemlerde artış göstererek devam etmiştir. Cumhuriyetin ilanından sonra 1934-1938 yılları arasında yoğunlaşan göçler II. Dünya Savaşı yıllarında yasaklandığı için kesintiye uğramıştır. Ancak savaş sonrası iktidara gelen komünist rejimin Türklere ait topraklara el koyması ve okullarının devletleşmesine yönelik takip ettiği politikalar yeni bir göç sürecini başlatmıştır. 1950-1951 yıllarında tehcir şeklinde bir uygulama ile birlikte 154 bin Bulgaristan Türkü yurtlarından gönderilmiştir. Muhtaç bir durumda bulunan Bulgaristan Türkleri 'iskânlı göçmen' statüsüne alınarak planlı bir şekilde ülkenin çeşitli yerlerine yerleştirilmişlerdir. İç Anadolu ile Batı Karadeniz arasında yer alan Bolu ili de Bulgaristan göçmenlerinin iskân edildiği yerleşim yerleri arasında bulunmaktadır. Bu çalışmada; Bolu'ya ait Muhacir Esas Kayıt Defterleri incelenerek iskân edilen göçmenlerin sayısı, hangi yerleşim yerlerine iskân edildikleri, yaşları, meslekleri ve üretici konuma getirilmek için yapılan yardımlar tespit edilmiştir.

Anahtar Kelimeler

Bolu, Göçmen, İskân, Bulgaristan, Balkanlar

* Dr. Öğretim Üyesi, Hitit Üniversitesi Fen-Edebiyat Fakültesi Tarih Bölümü Öğretim Üyesi, Çorum/Türkiye.
hatice_yildirim19@hotmail.com
Orcid No: 0000-0001-5363-9471
Makale Gönderilme Tarihi: 25.04.2021
Makalenin Kabul Tarihi: 28.09.2021
Makalenin Yayımlanma Tarihi: 25.10.2021
Makalenin Türü: Araştırma



HABITATION OF BULGARIAN IMMIGRANTS IN BOLU (1950-1951)

Abstract

Balkan geography is a region where Turks have acquired a homeland since ancient times. The Turks in the Balkans began to migrate with the beginning of the loss of Ottoman rule in the region. Among the reasons for the migrations, massacres and repressions during the wars come to the fore. After the establishment of nation-states in the Balkans, the migration from Bulgaria, where the Turkish population is the most dense, has continued to increase at some periods over the years. During the Republican period, emigration increased in 1934-1938. It was interrupted by the fact that it was banned during the years of World War II. However, the policies pursued by the communist regime that came to power after the war to confiscate Turkish-owned lands and nationalize their schools have started a new migration process. In the years 1950-1951, 154.000 Bulgarian immigrants were sent from their homes with an application in the form of deportation. Immigrants who are in a needy situation have been placed in various parts of the country on a planned basis with the status of 'settled migrants'. Bolu province, located in the Western Black Sea region, is among the settlements where Bulgarian immigrants are settled. In this study; by examining the Immigrant Main Registers of Bolu, the number of immigrants settled, in which settlements they were resettled, their ages, professions and the aids made to become a producer were determined.

Keywords

Bolu, Immigrant, Settlement, Bulgaria, Balkans



GİRİŞ

Balkanlar eskiçağlardan itibaren başta Hunlar olmak üzere çok sayıda Türk boyunun yerleşim alanı olmuştur. Avarlar, Ogurlar, Peçenekler, Uzlar ve Kumanlar, Balkanlar ve Bulgaristan'da varlıkları bilinen diğer Türk kavimleridir.¹ Osmanlı'nın Rumeli'yi fethetmesinden sonra uyguladığı iskân politikası ile birlikte bölgede Türk nüfusunda ciddi bir artış yaşanmıştır. XV. ve XVI. yüzyıllarda Bulgaristan'da Türk nüfusun büyük bir ekseriyet meydana getirdiği görülmektedir. Ayşe Kayapınar'ın verdiği rakamlara göre; Filibe'nin %86'sını, Eski Zağra'nın %100'ünü, Tatarpazarı'nın %100'ünü, Sofya %80'nini, Silistre'nin %61'ini, Hazergrad'ın %65'ini, Çirmen'in %93'ünü, Hasköy'ün %90'ını, Çirpan'ın %100'ünü ve Yeni Zağra'nın %91'ini Türkler teşkil etmekteydi.² Ancak 1877-1878 Osmanlı-Rus Harbi sonrası Berlin Antlaşması ile Bulgaristan Prensiğinin kurulmasının ardından Türk ahalinin durumu da değişmeye başlamıştır. Öncelikle bundan sonra '*Bulgaristan Türkleri*' olarak tanımlandıkları görülmektedir.³

Bulgaristan, 1908'de II. Meşrutiyet'in ilanının ardından bağımsızlığını ilan etmiştir. Osmanlı Devleti, 1909'da İstanbul'da bir protokol imzalayarak Bulgaristan'ın bağımsızlığını tanıırken protokole eklediği bir sözleşme ile Bulgaristan Türklerinin azınlık haklarını yasal güvence altına almıştır.⁴ Buna karşın Balkan Savaşları Bulgaristan Türkleri için yeni bir felaket olmuş hem katliamlara maruz kalmışlar hem de eğitim öğretim kurumları ciddi şekilde tahrip edilmiştir. 1913 yılında iki ülke arasında mübadele anlaşması imzalanmış ancak I. Dünya Savaşı'nın başlaması üzerine uygulanamamıştır. I. Dünya Savaşı'nda Bulgaristan ve Osmanlı Devleti'nin aynı blokta savaşa dâhil olması iki ülke ilişkilerini olumlu yönde etkilemiştir.⁵ Bu olumlu etki ile Bulgaristan Türkleri, 1919-1923 yıllarında iktidara gelen Alexandre Stambulisky Hükümeti döneminde kısmen rahat bir nefes almışlardır.⁶ Türkiye Cumhuriyeti kurulduğunda ülke sınırları dışında en yoğun Türk nüfusunun bulunduğu ülke Bulgaristan'dır.⁷ Bulgaristan ile Türkiye arasında 18 Ekim 1925'de imzalanan Türk-Bulgar Dostluk Antlaşması ve İkamet Sözleşmesi göçleri düzenlemesi açısından büyük bir öneme sahiptir. Bu antlaşma ile; *Bulgaristan Türklerinin isteğe*

¹ Bülent Yıldırım, *Bulgaristan'da Türk Varlığı ve Nüfusu (Bulgar İstatistik Kurumunun Verilerine Göre 1880-2011)*, İlgili Kültür Sanat Yayınları, İstanbul 2018, s. 17.

² Ayşe Kayapınar, "Bulgaristan'da Osmanlı Hâkimiyetinin Kurulması", *Yeni Türkiye Rumeli -Balkanlar Özel Sayısı I*, S. 66, (Mart-Haziran 2015), s. 633.

³ Zeki Çevik, "Balkan Savaşları'nda Bulgaristan Yönetiminin Türk Nüfusa Yönelik Uyguladığı Politikalar", *Yeni Türkiye Rumeli -Balkanlar Özel Sayısı IV*, S. 69, (Mart-Haziran 2015), s. 3829.

⁴ Bilal N. Şimşir, *Bulgaristan Türkleri (1878-2008)*, 3. Bs., Bilgi Yayınevi, İstanbul 2012, s. 58.

⁵ Meşkure Yılmaz Börklü, "Tarihi Seyri İçinde Bulgaristan Türklerinin Durumu ve Türkiye'nin Bölge Türklerine Yönelik Politikaları", *Bilgi*, S. 10, (Yaz 1999), s. 65.

⁶ Nasrullah Uzman, *Türkiye'nin Mülteci ve Muhacir Politikaları (1923-1947)*, Atatürk Araştırma Merkezi Yayınları, Ankara 2018, s. 73.

⁷ Demet Yener, "Balkan Savaşlarında Bulgaristan'da Yaşayan Türklere Yapılan Mezalim", *Yeni Türkiye Rumeli -Balkanlar Özel Sayısı IV*, S. 69, (Mart-Haziran 2015), s. 3895.



bağlı göçlerine hiçbir engel çıkarılmayacak ve göçmenlerin yanlarında taşınır mallarını ve hayvanlarını götürmek ve taşınmaz mallarını serbestçe tasfiye etme hakkına sahip olacaklardı.⁸ İki ülke arasında resmi ilişkiler gelişmesine karşın Türklere uygulanan baskılar devam etmiştir. Özellikle 1933 yılında Bulgar gençlerinin Razgrad'da bulunan Türk mezarlığına saldırımları zulmün geldiği son noktayı göstermektedir.⁹ Bulgaristan'da 1934 yılında meydana gelen darbe neticesinde parlamenter yönetim şekli yerine kurulan monarşi, faşist diktatörlüğü Türk ahaliye yönelik baskı ve saldırıları sistemli bir hale getirmiştir.¹⁰ 1923-1933 yıllarında Bulgaristan'dan Türkiye'ye yılda ortalama 10 bin olan göçmen sayısı 1935-1938 yıllarında 20 bini aşmıştır.¹¹

I. 1950-1951 YILLARINDA BULGARİSTAN TÜRKLERİNİN ZORUNLU GÖÇÜ

Balkan coğrafyası II. Dünya Savaşı'nda da büyük devletlerin güç mücadelelerine sahne olmuştur. Balkan Devletleri savaşın başlaması ile birlikte bazen çıkarları bazen de onlara yöneltilen tehditler nedeniyle savaşa dâhil olmuşlardır. Balkan ülkelerinde yaşayan Türkler de doğal olarak bu durumdan etkilenmiş ve savaş yıllarında kurulan yönetimlerin çeşitli baskılarına maruz kalmışlardır.

II. Dünya Savaşı'nda Bulgaristan coğrafi konumu nedeniyle Sovyet Rusya ve Almanya'nın çıkar çatışmalarına sahne olmuştur.¹² Bulgaristan bu savaşta müttefik olarak, I. Dünya Savaşı'nda da müttefiki olan Almanya'yı tercih etmiş ve 1941 yılının Mart ayında Almanya ile bir pakt imzalayarak savaşa dâhil olmuştur. Bu kararı almasında I. Dünya Savaşı'nda Romanya'ya bırakmak zorunda kaldığı ve Türklerin yoğun olarak yaşadığı Dobruca bölgesini Almanya'nın müdahalesi ile geri alması etkili olmuştur.¹³

Bulgaristan'daki Türk nüfusu yaşanan kitlesel göçlere rağmen düşüş göstermemiştir. 1910- 1946 yılları arasında Türk nüfusu 336.340 kişi artmıştır. 1910 yılında 602.078 olan Türk nüfusu 1946 yılında 938.418 olarak kaydedilmiştir.¹⁴

⁸ Yıldırım, *Bulgaristan'da Türk Varlığı*, s. 59.

⁹ Suzan Ertürk, "Bulgaristan Basınında Türkiye-Bulgaristan İlişkileri ve Atatürk (1923-1938)", *Türk-Bulgar İlişkileri Üzerine Makaleler*, Ed. Yeliz Okay, Doğu Kitabevi, İstanbul 2013, s. 80.

¹⁰ Büleni Yıldırım, *Bulgaristan ve Bulgaristan Türkleri 1878-1938*, İlgü Kültür Sanat Yayınları, İstanbul 2019, s. 142-143.

¹¹ Hikmet Öksüz, "İkili İlişkiler Çerçevesinde Balkan Ülkelerinden Türkiye'ye Göçler ve Göç Sonrası İskânları Meselesi", *Atatürk Dergisi*, C 3/S. 1, (2000), s. 178, 179.

¹² Ayşegül İnginar Kemaloğlu, "II. Dünya Savaşı'nda Bulgaristan'da Türk Azınlığı", *II. Dünya Savaşı ve Türk Dünyası*, Yay. Haz. Nesrin Sarıahmetoğlu-İlyas Kemaloğlu, Türk Dünyası Belediyeler Birliği Yayınları, İstanbul 2016, s. 300.

¹³ Oral Sander, *Siyasi Tarih 1918-1994*, İmge Kitabevi, 13. Bs., Ankara 2005, s. 145.

¹⁴ Ahmet Halaçoğlu, "Balkanlarda Soykırım Katliam ve Mezalim", *Yeni Türkiye Rumeli -Balkanlar Özel Sayısı IV*, S. 69, (Mart-Haziran 2015), s. 3807.



II. Dünya Savaşı ve sonrasındaki yıllarda Bulgaristan'dan Türkiye'ye gerçekleşen göçlerde ciddi bir azalma yaşanmıştır. Bu azalmanın temel nedeni Bulgaristan'dan göçlerin yasaklanmış olmasıdır.¹⁵ Savaş sonrası Bulgaristan'da komünist yönetimin başa geçmesi ile birlikte Bulgaristan Türkleri üzerinde baskıların artması neticesinde göçler tekrar başlamıştır. Komünist yönetimin; Türklere ait toprakları kooperatifleştirmesi, Türk okullarının devletleştirmesi, ağır vergiler yüklemesi ve okul çağındaki Türk çocuklarının işçi taburlarında çalıştırması gibi baskı politikaları sonucu Türk yetkililere göç talebi başvuruları başlamıştır.¹⁶

Bulgaristan Türklerin göç taleplerinin artması üzerine 1947 yılında Bakanlar Kurulu kararnamesi ile Bulgaristan ile yapılacak anlaşma ile ekonomik olarak ciddi bir yük teşkil etmemesi bakımından göçlerin yıllara yayılması kararı alındı. Yılda ortalama 25-30 bin göçmen kabul edilerek 500 bin Türk'ün ve 300 bin Pomak'ın Türkiye'ye yerleştirilmesi tasarlanmıştır.¹⁷ Ancak Türkiye'nin Kore'ye asker göndermesi göç sürecinde iki ülkenin uzlaşmasına engel olmuştur. Batının yanında yer alan Türkiye'yi siyasi ve ekonomik olarak zor durumda bırakmak isteyen Sovyet Rusya, Bulgar yetkilileri ile temasa geçerek Türk ahalinin zorunlu göç sürecini başlatmıştır.¹⁸

Bulgaristan, 10 Ağustos 1950'de Türkiye'ye verdiği bir nota ile topraklarında yaşayan 250.000 Türk'ü zorunlu göçte tabi tutacağını beyan etmiştir. Bu zorunlu tutulan kitlesel göçün de 3 ay gibi kısa bir sürede neticelenmesini istemiştir. İki ülke arasında yapılan görüşmeler sonucu 1950-1951 yıllarında 154 bin Bulgaristan Türkü anavatana göç etmiştir.¹⁹

II. BOLU'DA GÖÇMENLERİ İSKÂNİ

Bulgaristan tarafından zorunlu bir şekilde göç ettirilen 154 bin göçmen hem geldikleri yerlerin iklim koşulları hem de Türkiye'nin imkânları ve iskân koşulları dikkate alınarak geçici ve kalıcı iskân yerleri belirlenmiştir. Göçmenler misafirhanelerde ikamet ettirilirken mesleklerine göre tasnif edilerek geçici barınma bölgeleri tespit edilmiştir. Göçmenlerin mümkün mertebe bu geçici iskân yerlerinde kalmaları sağlanmaya çalışılmıştır. Gelecek göçmen sayısının çok fazla olması ve maddi imkânlar dikkate alınarak ayrı köyler inşa edilmesi yoluna mümkün mertebe gidilme-

¹⁵ Sabit Dokuyan, "Bulgaristan Türklerinin II. Dünya Savaşı Ardından Anadolu'ya Göçleri", *Yeni Türkiye Rumeli -Balkanlar Özel Sayısı IV*, S. 69, (Mart-Haziran 2015), s. 4156.

¹⁶ Esra Sarıkoyuncu Değerli-Hasan Karakuzu, "1950-1951 Yıllarında Bulgaristan'dan Türkiye'ye Türk Göçü", *Akademik Bakış Dergisi*, S. 57, (Eylül-Ekim 2016), s. 315.

¹⁷ Mehmet Pınar, "1950-1951 Bulgaristan'dan Türkiye'ye Göçler ve Demokrat Parti'nin Göçmen Politikası", *Atatürk Araştırma Merkezi Dergisi*, C XXX/S. 89, (Temmuz 2014), s. 65.

¹⁸ İbrahim Çulha, "Bulgaristan Türkleri'nin Türkiye'ye Göç Süreci (1950-1951)", *Akademik-Der*, S. 1, (Sonbahar 2017), s. 59.

¹⁹ H. Yıldırım Ağanoğlu, *Osmanlı'dan Cumhuriyet'e Balkanların Makûs Talihi Göç*, İz Yayıncılık, İstanbul 2017, s. 364.



miştir. Göçmenler büyük çoğunlukla mevcut yerleşim yerlerine serpiştirme usulü ile iskân edilmişlerdir. Göçmenlerin iskânı için yapılan incelemeler neticesinde 40 vilayet tespit edilmiştir.²⁰ Batı Karadeniz bölgesinde yer alan Bolu vilayeti de göçmenlerin iskân edildiği bu yerleşim yerleri arasında bulunmaktadır. Bolu ilinin 1950 yılına ait genel nüfus sayımı verilerine göre 7 ilçesi bulunmaktadır.²¹ Bununla beraber Bolu'ya ait Muhacir Esas Kayıt Defterleri incelendiğinde 1950-1951 yıllarında gelen Bulgaristan göçmenlerinin Düzce ve Seben ilçelerine iskân edildikleri tespit edilmiştir.

II.1. Göçmenlerin Yerleşim Yerlerine Göre Dağılımı

Göçmenler kat'î iskân yerleri belirlenene kadar yukarıda da belirtildiği gibi geçici olarak ilçe içerisinde çeşitli yerleşim yerlerinde misafir edilmişlerdir. Düzce'ye ait defterde göçmenlerin misafir edildikleri yerleşim yerleri kayıt altına alınmış ise de misafirlik sürelerine dair bir bilgi bulunmamaktadır.

1950 yılında Düzce ilçesine bağlı Gümüşova ve Yağlıca bucakları ile birlikte toplam 203 köy bulunmaktadır.²² Göçmenlerin Düzce'de bu yerleşim yerlerinin hangilerinde misafir edildikleri aşağıdaki Tablo 1'de gösterilmiştir.

Tablo 1. Göçmenlerin Misafir Edildiği Yerleşim Yerleri (Düzce)

Misafir edildiği köy	Aile	Sayı	Misafir edildiği köy	Aile	Sayı
Adaköy	2	9	Karadere	1	4
Avliyan	1	6	Kışla	2	10
Bakraz	1	6	Kıyıköy	1	8
Beyköy	1	7	Köprübaşı	2	6
Burhaniye mahallesi	1	7	Kiremitocağı	1	4
Camikebir	1	5	Kuşaçması	1	5
Cedidiye mahallesi	6	28	M.şihlar	1	9
Ç.karaköy	2	11	M.taşköprü	1	3
Ç.sarıdere	5	31	M.tınaz	2	6
Çalılık	1	4	Ören	1	8
Çevrik	2	17	Pırpır	2	15
Çilmi	1	6	Sakuçhacıbrahim	1	2
Darıcı	1	4	Sarımeşe	2	11
Fevziye	1	8	Selamlar	28	166
Fidenikuşoğlu	1	7	Sinirci	1	5

²⁰ Ali Tanoğlu, "Bulgaristan Türklerinin Son Göç Hareketi", *İstanbul Üniversitesi İktisat Fakültesi Mecmuası*, C 14, (1952), s. 150,152.

²¹ *Umumi Nüfus Sayımı 22 Ekim 1950*, Vilayet, Kaza, Nahiye ve Köyler İtibariyle Nüfus, Devlet İstatistik Enstitüsü Yayın No: 359, Ankara 1954, s. 109-116.

²² *Umumi Nüfus Sayımı 22 Ekim 1950*, s. 110-112.



Gürcühüseyinaga	1	4	Şaziye	1	6
Hademiye	5	27	Tepeköy	2	10
İmamlar	1	6	Uzunmustafa	2	7
İstilli	1	5	Yakabaşı	2	8
İslahiye	3	12	Bilinmiyor	1	8
			TOPLAM	93	511

Düzce'ye iskân edilmek üzere sevk edilen toplam 93 hanede 511 göçmen 39 yerleşim yerinde geçici olarak misafir edilmişlerdir. Göçmenler arasında sadece 1 ailenin nerede misafir edildiği kayıt edilmemiştir. Misafir yerleşim yerleri arasında ilçe merkezinde bulunan Burhaniye, Camikebir ve Cedidiye mahallelerinde 8 hanede toplam 40 göçmen (%8) geçici olarak ikamet ettirilmişlerdir. Geriye kalan 471 kişi (%92) ise ilçeye bağlı 36 köyde misafir edilmiştir. Bu dönemde ilçe bünyesinde 203 köy bulunduğu göre köylerin %17'sinde göçmenler geçici olarak misafir edilmişlerdir. İlçede göçmenlerin yoğun olarak misafir edildiği yerleşim yeri 28 hanede toplam 166 kişi (%32) ile Gümüşova bucağına bağlı Selamlar köyü olmuştur. Selamlar köyü dışında kalan 35 köyde göçmenler dağınık bir şekilde misafir edilmiştir. Hademiye, Çerkezsarıdere ve İslahiye hariç diğer köylerde misafir edilen göçmenlerin hane sayısı 1 ya da 2'dir. Göçmenlerin misafir edildiği 39 yerleşim yerinden sadece 18'ine kalıcı iskân gerçekleştirilmiştir.²³

Aşağıda Tablo 2'de Düzce ilçesinde iskân edilen göçmenlerin yerleşim yerlerine göre dağılımı gösterilmiştir.

Tablo 2. Göçmenlerin Yerleşim Yerlerine Göre Dağılımı (Düzce)

Yerleşim Yeri	Hane	Birey	Yerleşim Yeri	Hane	Birey
Abza Mehmetefendi	1	8	Hacıbatbey	2	16
Amca Hasanbey	1	3	Hampinaz	1	2
Arabacı	1	5	İhsaniye	1	2
Aziziye	1	8	İmamlar	13	80
Bakraz	2	14	İslahiye	1	5
Bayram	1	4	Kadioğlulukmakçı	1	4
Beciyörükler	2	9	Kemeryanı Osmaniye	2	11
Beyciler	2	9	Kışla	2	10
Beyköy	1	7	Kıyıköy	1	8
Burhaniyemahallesi	1	1	Kozukoğlu Hacimustafa	2	13
C.sarıdere	1	9	Köprübaşı	2	10
Civid	1	1	Kuyumcu Hacıali	1	2
Çakırhacı İbrahim	1	6	Küçükahmet	1	4
Çakırlar	3	16	M.şihlar	1	9
Çalılık	1	4	Muncurlu	1	5

²³ T.C. Cumhurbaşkanlığı Devlet Arşivleri Başkanlığı, Cumhuriyet Arşivi, (BCA) Kod: 271, Defter No: 1, Muhacir Esas Kayıt Defteri, İl: Bolu, İlçe: Düzce, Tarih:1950.; Kod: 271, Defter No: 3, Muhacir Esas Kayıt Defteri, İl: Bolu, İlçe: Düzce, Tarih: 1948-1978.



Çele	1	3	Muradiye Mengencik	1	2
Çerkezaynalı	1	4	Musababa	3	18
Çerkezkaraköy	10	57	Ören	1	8
Çerkeztaşköprü	1	7	Sakuçhacıbrahim	1	2
Çevrik	1	11	Sallar	1	8
Darıyeri Mengencik	1	8	Sarımeşe	2	11
Darıyeri Süleymanbey	1	6	Selamlar	3	17
Değirmenbaşı Mehmetbey	1	5	Tepeköy	2	10
Develi	1	7	Töngelli	1	5
Elmacık	1	8	Uzunmustafa	1	4
Girevli Mengencik	1	4	Yakabaşı	3	13
Hacıatf	1	4	Yayakbaşı	1	4
			Toplam	93	511

Muhacir Esas Kayıt Defteri'nden elde edilen verilere göre Düzce ilçesinde toplam 511 göçmen 54 yerleşim yerinde dağınık bir şekilde iskân edilmiştir. Göçmenlerin iskân edildiği 54 yerleşim yerinin 52'sinde en fazla 3 hane göçmen iskân edildiği görülmektedir. Bu yerleşim yerlerinin 38'ine tek hane, 10'una iki hane ve 4'üne de üç hane göçmen iskân edilmiştir. Göçmenlerin yoğun olarak ilçeye bağlı köylere iskân edildiği sadece 1 göçmenin ilçe merkezinde Burhaniye mahallesine yerleştirildiği görülmektedir. Düzce'ye bağlı 203 köyün yaklaşık olarak %26'sına göçmen iskân edilmiştir. En fazla göçmenin iskân edildiği yerleşim yeri ise toplam 13 hanede 80 kişinin kayıt edildiği İmamlar köyü olmuştur. İkinci olarak en fazla göçmen iskân edilen yerleşim yeri ise toplam 10 aile ile 57 göçmenin iskân edildiği Çerkezkaraköy'dür. En az kişinin iskân edildiği yerleşim yerleri ise ilçe merkezi ve Civid köyüdür. Her iki yerleşim yerine de sadece 1 göçmen iskân edilmiştir.²⁴

Bolu'da Bulgaristan göçmenlerinin iskân edildiği diğer bir yerleşim yeri ise Seben ilçesidir. Seben, 1911 yılında Çarşamba adı ile kurulan bucağın teşkilatının 1946 yılında çıkarılan bir kanunla adının değiştirilmesi ile birlikte ilçe olmuştur.²⁵ 1950 Genel Nüfus Sayımı verilerine göre Seben ilçesine bağlı Kıbrısık bucağı ile birlikte toplam 51 köy bulunmaktadır.²⁶ Aşağıda Tablo 3'te Seben ilçesine iskân edilen göçmenlerin yerleşim yerlerine göre dağılımı gösterilmiştir.

²⁴ BCA, Kod: 271, Defter No: 1, Muhacir Esas Kayıt Defteri, İl: Bolu, İlçe: Düzce, Tarih:1950.; Kod: 271, Defter No: 3, Muhacir Esas Kayıt Defteri, İl: Bolu, İlçe: Düzce, Tarih: 1948-1978.; Kod: 271, Defter No: 4, Muhacir Esas Kayıt Defteri, İl: Bolu, İlçe: Düzce, Tarih: 1950.; Kod: 271, Defter No: 10, Muhacir Esas Kayıt Defteri, İl: Bolu, İlçe: Düzce, Tarih: 1926-1951.

²⁵ Bolu İl Yıllığı 1967, Milli Eğitim Basımevi, İstanbul 1968, s.100.

²⁶ Umumi Nüfus Sayımı 22 Ekim 1950, s. 115.



Tablo 3. Göçmelerin Yerleşim Yerlerine Göre Dağılımı (Seben)

Yerleşim Yeri	Hane	Birey
Güneyce	1	10
Himmetler	1	4
Hocaş	1	2
Kesenözü	1	3
Kuzca	1	5
Mandır	2	7
Musasofular	1	4
Nimetli	1	5
Susuzköy	1	4
Yağma	1	2
Toplam	11	46

Seben'e iskân edilen göçmen sayısı Düzce'ye oranla çok düşük kalmaktadır. İlçeye toplam 11 hanede sadece 46 göçmen iskân edilmiştir. Göçmenler ilçeye bağlı 10 yerleşim yerinde Düzce'de olduğu gibi dağınık bir şekilde iskân edilmiştir. Yerleşim yerlerinden sadece Mandır'da 2 hane geriye kalan 9 köyde ise tek hane göçmen iskân edilmiştir. Bu nedenle bir yerleşim yerine iskân edilen göçmen sayısı en fazla 10 en az 2'dir. Seben ilçesinde en fazla göçmen iskân edilen yerleşim yeri Güneyce köyü, en az ise Hocaş ve Yağma köyleri olmuştur.²⁷

Düzce ve Seben'e ait defterlerde bazı göçmenlerin iskân edildikleri yerleşim yerlerinden ayrıldıklarına dair notlar düşülmüştür. Bunların arasında ilçe içerisinde veya il dışında başka bir yerleşim yerinde iskân edilenler olduğu görülmektedir. Ayrıca bunların dışında izinsiz bir şekilde iskân yerini terk edenler de olmuştur. İzinsiz bir şekilde ayrılanların nereye gittikleri bilinmediği için iskân yerini terk ettiği yazılmıştır. Aşağıda Tablo 4'te iskân edildiği yerleşim yerinden ayrılan göçmenlerin sayıları ve hangi yerleşim yerlerine gittiklerine dair bilgiler yer almaktadır.

Tablo 4. İskân Edildiği Yerleşim Yerinden Ayrılanlar

Yerleşim Yeri	Hane	Kişi	Gittiği Yerleşim Yeri
Amcahasanbey	1	3	Ç.karaköy
Beyciler	1	5	Düzce
Çakırlar	1	6	Tekirdağ
Himmetler	1	4	Polatlı
İmamlar	2	14	Terk
	1	7	Düzce

²⁷ BCA, Kod: 271, Defter No: 9, Muhacir Esas Kayıt Defteri, İl: Bolu, İlçe: Seben, Tarih: 1951.



Kuzca	1	5	Polatlı
Küçükahmet	1	4	Düzce
Musababa	1	6	Düzce
Ören	1	8	Terk
Toplam	11	62	

Bolu'da Bulgaristan göçmenlerinin iskân edildiği 9 yerleşim yerinden toplam 11 hanede 62 göçmenin ayrıldığı tespit edilmiştir. Göçmenlerden 3 hanenin nereye gittiğine dair bir kayıt bulunmamaktadır. Bununla birlikte 3 hane şehir dışına Polatlı ve Tekirdağ'a gitmiştir. Geri kalan 5 hanede 25 göçmen ise Düzce içinde yer değiştirmiştir. Bunlardan 4 hanede 22 göçmen ilçe merkezine gitmeyi tercih etmiştir. Bir hanede 3 kişi ise Çerkezkaraköy'de iskân edilmiştir.²⁸ Bu sayılara göre göçmenlerin %11,13'ü iskân edildiği yerleşim yerinden ayrılırken %88,87'si iskân edildiği yerleşim yerinde kalmayı tercih etmiştir. Bu oranın yüksek olmasının temel nedeni 2510 Sayılı İskân Kanuna göre; Türk göçmenlerin hükümetin tespit ettiği yerleşim yerlerinde kalmayı kabul etmeleri halinde iskân yardımlarından faydalanabilmeleridir. Hükümetin tespit ettiği yerleşim yerlerinde kalmayı kabul etmeyenler ise serbest göçmen olarak istedikleri yerde yerleşebilirler ancak iskân yardımlarından yararlanamazlardı.²⁹

Sonuç olarak; 104 hanede 557 Bulgaristan göçmeninin Bolu'nun Düzce ve Seben ilçelerinde toplam 64 yerleşim yerinde iskân edildiği tespit edilmiştir. Hane ve yerleşim yeri sayısı dikkate alındığında göçmenlerin dağınık bir şekilde iskân edildikleri anlaşılmaktadır. Her yerleşim yerine ortalama bir hane iskân edilmesi göçmenlerin üretici konuma geçirilmelerini sağlamak açısından kolaylık sağlayacaktır. Zira toplu halde iskân edilmeleri başta barınma olmak üzere işe ve toprak dağıtım konularında çeşitli sıkıntıları da beraberinde getirecektir. Ayrıca dağınık bir şekilde iskân edilmeleri yerli halk ile sosyal uyumun sağlanması açısından da avantajlı bir durumdur.

II.2. Göçmenlerin Yaş Grupları

Nüfus, tarih boyunca devletler için iktisadi, askeri ve siyasi açıdan önemli bir güç kaynağı olarak kabul edilmiştir. Türkiye Devleti'nin de kuruluş aşamasında iktisadi, askeri ve siyasi açıdan güç kazanması gerekliydi. Atatürk'ün de dediği gibi '*büyük millet olmanın gereği*' buydu. Bunun

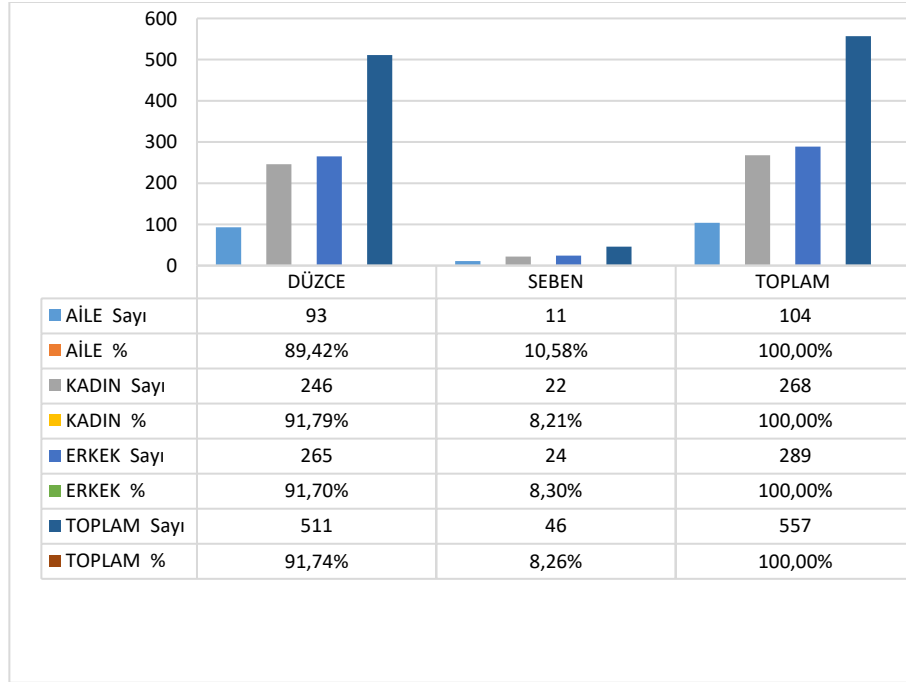
²⁸ BCA, Kod: 271, Defter No: 1, Muhacir Esas Kayıt Defteri, İl: Bolu, İlçe: Düzce, Tarih: 1950.; Kod: 271, Defter No: 3, Muhacir Esas Kayıt Defteri, İl: Bolu, İlçe: Düzce, Tarih: 1948-1978.; Kod: 271, Defter No: 4, Muhacir Esas Kayıt Defteri, İl: Bolu, İlçe: Düzce, Tarih: 1950.; Kod: 271, Defter No: 9, Muhacir Esas Kayıt Defteri, İl: Bolu, İlçe: Seben, Tarih: 1951; Kod: 271, Defter No: 10, Muhacir Esas Kayıt Defteri, İl: Bolu, İlçe: Düzce, Tarih: 1926-1951.

²⁹ Resmi Gazete, '2510 Sayılı İskân Kanunu 14/06/1934', 21 Haziran 1934, <https://www.resmigazete.gov.tr/arxiv/2733.pdf>, (04.04.2021).



için de savaşlar, salgın hastalıklar ve yüksek ölüm oranları nedeniyle azalan nüfusun artırılması için çeşitli politikalar takip edilmiştir.³⁰ Bu politikalar arasında yurt dışında kalan Türk ahalinin anavatana getirilmesi de vardır. Dolayısıyla gelen göçmenlerin sayısı kadar yaş grupları da önem teşkil etmektedir. Aşağıda Grafik 1’de Bolu iline iskân edilen göçmenlerin cinsiyetlere göre dağılımı verilmiştir.

Grafik 1. Göçmenlerin Cinsiyetlerine Göre Dağılımı



Düzce ve Seben’e ait Muhacir Esas Kayıt Defterlerinden elde edilen verilere göre 1950-1951 yıllarında Bulgaristan’dan gelen 557 göçmen Bolu’da iskân edilmiştir. Bulgaristan göçmelerinin %91,74’ü Düzce’de %8,26’sı da Seben ilçesine yerleştirilmiştir. İki ilçeye yerleştirilen göçmen sayısı arasında ciddi bir fark bulunmasına rağmen hem genel toplamda hem de ilçeler içerisinde kadın ve erkek sayılarının dengeli olduğu görülmektedir. Genel toplamda göçmen kadınların sayısı 268 (%48,11), erkeklerin ise 289 (%51,88) dur. İlçelerde iskân edilenlerin toplam sayıları içerisinde ise Düzce’de 246 (%48,14) kadın, 265 (%51,85) erkek, Seben’de 22 (%47,82) kadın, 24 (%52,17) erkek göçmen bulunmaktadır.³¹

³⁰ Erdal Aksoy, “1919-1955 Yılları Arasında Türkiye’nin Nüfus Yapısı ve Uygulanan Nüfus Politikaları”, *Hacettepe Üniversitesi Türkiyat Araştırmaları Dergisi*, S. 24, (Bahar 2016), s.28, 31.

³¹ BCA, Kod: 271, Defter No: 1, Muhacir Esas Kayıt Defteri, İl: Bolu, İlçe: Düzce, Tarih: 1950.; Kod: 271, Defter No: 3, Muhacir Esas Kayıt Defteri, İl: Bolu, İlçe: Düzce, Tarih: 1948-1978.; Kod: 271, Defter No: 4, Muhacir Esas Kayıt Defteri, İl: Bolu, İlçe: Düzce, Tarih: 1950.; Kod: 271, Defter No: 9, Muhacir Esas Kayıt Defteri, İl: Bolu, İlçe: Seben, Tarih: 1951.; Kod: 271, Defter No: 10, Muhacir Esas Kayıt Defteri, İl: Bolu, İlçe: Düzce, Tarih: 1926-1951.



Nüfus artışı açısından göçmenler içerisinde kadın erkek sayısının dengeli olması kadar genç nüfus oranının yüksek olması da önem teşkil etmektedir. Göç alan devlet açısından göçmenler arasında genç nüfus oranının yüksek olması hem nüfus artışı hem de iş gücüne katkı sağlanması açısından istenilen bir durumdur. Aşağıda Tablo 4'te erkek göçmenlerin yaş gruplarına göre dağılımları gösterilmiştir. Yaş dağılımları tablosu iki ilçeye iskân edilen erkek göçmenlerin verileri ayrı ayrı hesaplanarak hazırlanmıştır.

Tablo 5. Erkeklerin Yaş Gruplarına Göre Dağılımı

Yerleşim Yeri		0-6 Yaş	7-12 Yaş	13-17 Yaş	18-30 Yaş	31-45 Yaş	46-55 Yaş	56-64 Yaş	65- Yaş	Toplam
Düzce	Sayı	61	42	28	52	46	15	11	10	265
	Yüzde	23,02	15,85	10,57	19,62	17,36	5,66	4,15	3,77	100,00
Seben	Sayı	3	1	1	8	4	1	3	3	24
	Yüzde	12,50	4,17	4,17	33,33	16,67	4,17	12,50	12,50	100,00
Toplam	Sayı	64	43	29	60	50	16	14	13	289
	Yüzde	22,15	14,88	10,03	20,76	17,30	5,54	4,84	4,50	100,00

Bolu'ya 265'i (%91,70) Düzce ilçesine 24'ü (%8,30) de Seben ilçesine olmak üzere toplam 289 erkek göçmen iskân edilmiştir. Göçmenlerin büyük bir çoğunluğunun iskân edildiği Düzce'de erkek göçmenlerin yaş dağılımında 61 kişi ile 0-6 yaş grubunun ilk sırada yer aldığı görülmektedir. İkinci sırada ise 52 erkek göçmenin bulunduğu 18-30 yaş grubu gelmektedir. En az erkek göçmen ise 10 kişi ile 65 yaş ve üstü grupta yer almaktadır.

Seben ilçesinde ise iskân edilen göçmen sayısı az olduğu için erkek göçmenlerin yaş grupları dağılımında sayısal olarak önemli bir fark bulunmamaktadır. İlçeye iskân edilen 24 erkek göçmen arasında 8 kişi ile 18-30 yaş grubu ilk sırada yer almaktadır. Bunun dışında aynı sayıda kişilerin bulunduğu yaş grupları dikkat çekmektedir; 7-12, 13-17 ve 46-55 yaş gruplarında 1'er kişi, 0-6, 56-64 ve 65 yaş üstü grupta ise 3'er kişi yer almaktadır.³²

Genel toplam üzerinden erkek göçmenlerin yaş dağılımlarına bakıldığında 0-45 yaş arasında yer alan 246 kişi ile genç nüfus oranının %85,12 olduğu tespit edilmiştir. İş gücüne katkı sağlayacak 18-45 yaş aralığında bulunan 110 erkek göçmen ise toplam sayının %38,06'sını teşkil etmektedir.

Aşağıda Tablo 5'te kadın göçmenlerin yaş gruplarına göre dağılımları da iki ilçeye iskân edilen kadınların verileri ayrı ayrı hesaplanarak hazırlanmıştır.

³² BCA, Kod: 271, Defter No: 1, Muhacir Esas Kayıt Defteri, İl: Bolu, İlçe: Düzce, Tarih: 1950.; Kod: 271, Defter No: 3, Muhacir Esas Kayıt Defteri, İl: Bolu, İlçe: Düzce, Tarih: 1948-1978.; Kod: 271, Defter No: 4, Muhacir Esas Kayıt Defteri, İl: Bolu, İlçe: Düzce, Tarih: 1950.; Kod: 271, Defter No: 9, Muhacir Esas Kayıt Defteri, İl: Bolu, İlçe: Seben, Tarih: 1951.; Kod: 271, Defter No: 10, Muhacir Esas Kayıt Defteri, İl: Bolu, İlçe: Düzce, Tarih: 1926-1951.



Tablo 6. Kadınların Yaş Gruplarına Göre Dağılımı

Yerleşim Yeri		0-6 Yaş	7-12 Yaş	13-17 Yaş	18-30 Yaş	31-45 Yaş	46-55 Yaş	56-64 Yaş	65- Yaş	Toplam
Düzce	Sayı	60	35	19	55	40	11	12	14	246
	Yüzde	24,39	14,23	7,72	22,36	16,26	4,47	4,88	5,69	100,00
Seben	Sayı	2	4	3	5	1	2	4	1	22
	Yüzde	9,09	18,18	13,64	22,73	4,55	9,09	18,18	4,55	100,00
Toplam	Sayı	62	39	22	60	41	13	16	15	268
	Yüzde	23,13	14,55	8,21	22,39	15,30	4,85	5,97	5,60	100,00

Bolu'ya iskân edilen toplam kadın göçmen sayısı 268 olarak saptanmıştır. Kadın göçmenlerin 246'sı toplam kadın sayısının %91,79'u Düzce ilçesine yerleştirilmiştir. Düzce'de kadın ve erkek göçmenlerin yaş gruplarına göre dağılımlarının benzerlik gösterdiği görülmektedir. Kadın göçmenlerde de 60 kişi ile 0-6 yaş grubu ilk sırada yer almaktadır. Yine erkeklerin yaş dağılımında olduğu gibi ikinci sırada da 55 kişi ile 18-30 yaş grubu gelmektedir. En az kişi ise 11 kadın göçmenin yer aldığı 46-55 yaş grubunda bulunmaktadır.

Kadın göçmenlerin 22'sinin toplam sayının %8,22'sinin iskân edildiği Seben ilçesinde de kadın ve erkek göçmenlerin yaş gruplarına göre dağılımları benzerlik göstermektedir. En fazla kişinin yer aldığı yaş grubu 5 kişi ile 18-30 yaş grubu olmuştur. İlçede kadın göçmenlerde de yine aynı sayıda kişilerin yer aldığı yaş grupları bulunmaktadır; 4'er kişi 7-12 ve 56-64 yaş grubunda, 2'şer kişi 0-6 ve 46-55 yaş gruplarında ve son olarak 1'er kişi 31-45 ve 65 yaş üstü grupta yer almaktadır.³³

Kadın göçmenlerin de genel toplamı içerisinde genç nüfus oranının yüksek olduğu görülmektedir. Nüfus artışı ve iş gücü açısından 0-45 yaş aralığında yer alan 224 kadın göçmen, toplam sayının %83,58'ni oluşturmaktadır. İş gücüne doğrudan katkı sağlayacak kişi sayısı ise 101 olup kadın göçmenlerin %37,68'sini meydana getirmektedir.

Sonuç olarak hem erkek hem kadın göçmenlerin yaş grupları dağılımları incelendiğinde Türkiye'nin göç politikası çerçevesinde beklentilerini karşılayacak niteliktedir.

II.3. Meslekleri

Bulgaristan'da 1934 yılında yapılan sayımlara göre Türklerin %93-94'ü köylerde yaşamaktaydı. Bunların büyük bir çoğunluğu ise geçimlerini tarım ve hayvancılıktan sağlamaktaydılar. Ancak 1879-1945 yılları

³³ BCA, Kod: 271, Defter No: 1, Muhacir Esas Kayıt Defteri, İl: Bolu, İlçe: Düzce, Tarih: 1950.; Kod: 271, Defter No: 3, Muhacir Esas Kayıt Defteri, İl: Bolu, İlçe: Düzce, Tarih: 1948-1978.; Kod: 271, Defter No: 4, Muhacir Esas Kayıt Defteri, İl: Bolu, İlçe: Düzce, Tarih: 1950.; Kod: 271, Defter No: 9, Muhacir Esas Kayıt Defteri, İl: Bolu, İlçe: Seben, Tarih: 1951.; Kod: 271, Defter No: 10, Muhacir Esas Kayıt Defteri, İl: Bolu, İlçe: Düzce, Tarih: 1926-1951.



arasında Türk ahalinin takriben %90'ı küçük çiftçi olarak kalmıştır. Bunun nedeni ise yıllar içerisinde sözde çıkarılan toprak kanunları ile arazilerinin büyük kısmına devlet tarafından el konulmuş olmasıdır. Bulgaristan Türkleri arasında terzi, kunduracı, saraç, demirci ve berber gibi zanaat sahibi olanlar olduğu gibi az sayıda memur, sanayici ve tüccar da bulunmaktaydı.³⁴ Aşağıda Tablo 7'de göçmenlerin meslek gruplarına göre dağılımları gösterilmiştir.

Tablo 7. Göçmenlerin Meslek Gruplarına Göre Dağılımı

	Çiftçi	Sanatkâr	Toplam
Düzce	92	1	93
Seben	11	-	11
Toplam	103	1	104

Bolu'ya iskân edilen Bulgaristan göçmenlerinin meslek grupları dağılımına bakıldığında çeşitlilik olmadığı açıkça görülmektedir. Düzce ve Seben ilçelerine iskân edilen toplam 104 hanenin 103'ü geçimini çiftçilikle temin etmektedir. Sanatkâr olan göçmen Düzce'de ilçe merkezinde Burhaniye mahallesinde iskân edilmiştir.³⁵ Geriye kalan göçmenlerin geçimlerini çiftçilikle sağlamaları nedeniyle ağırlıklı olarak köylere iskân edilmeleri doğru bir uygulama olmuştur.

II.4. Geldikleri Yerler

Eskiçağlardan itibaren Bulgaristan'da pek çok yerleşim yeri ortaya çıkmıştır. Osmanlı döneminde mevcut yer adları değiştirilmemekle birlikte yeni kurulan köylere ve kasabalara çevrede bulunan dağ ve ırmak gibi doğal yerlere Türkçe yer adları vermişlerdir. Ancak Bulgaristan Prensiği'nin kurulması ile birlikte Türkçe yer adları değiştirilmeye başlanmıştır. Türklere ait pek çok köy göçlerle birlikte boşalmış ve haritadan adları da silinmiştir. Bulgaristan'da Türklerin yoğun olarak yaşadıkları yerler arasında Deliorman, Tuzluk, Gerlova, Aydos, Hasköy, Kırcaali ve Koşukavak gelmektedir.³⁶ Aşağıda Grafik 2'de göçmenlerin Bulgaristan'dan geldikleri yerleşim yerlerinin dağılımları verilmiştir.

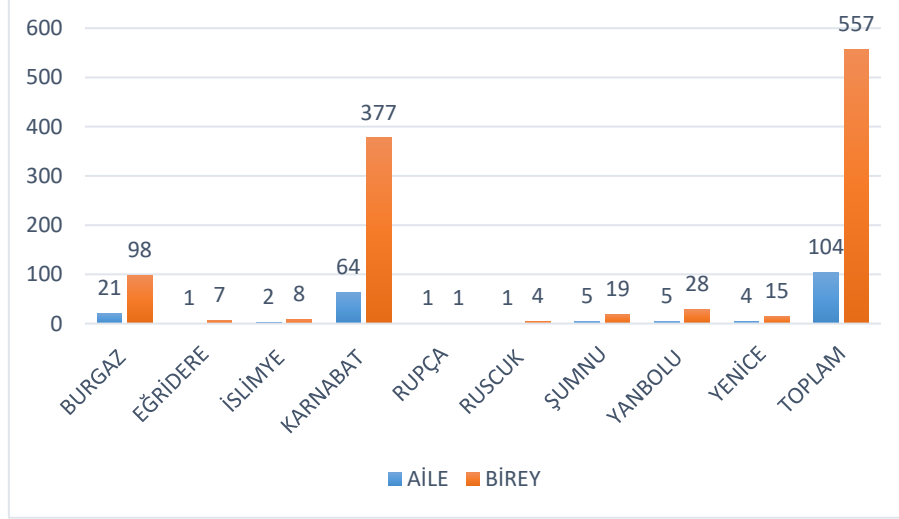
³⁴ Hüseyin Memişoğlu, "Bulgaristan Türklerinin Sosyo-Ekonomik ve Kültürel Yapısı", *Yeni Türkiye Rumeli -Balkanlar Özel Sayısı IV*, S. 69, (Mart-Haziran 2015), s. 4410-4422; 4413, 4415, 4416.

³⁵ BCA, Kod: 271, Defter No: 1, Muhacir Esas Kayıt Defteri, İl: Bolu, İlçe: Düzce, Tarih: 1950.; Kod: 271, Defter No: 3, Muhacir Esas Kayıt Defteri, İl: Bolu, İlçe: Düzce, Tarih: 1948-1978.; Kod: 271, Defter No: 4, Muhacir Esas Kayıt Defteri, İl: Bolu, İlçe: Düzce, Tarih: 1950.; Kod: 271, Defter No: 9, Muhacir Esas Kayıt Defteri, İl: Bolu, İlçe: Seben, Tarih: 1951.; Kod: 271, Defter No: 10, Muhacir Esas Kayıt Defteri, İl: Bolu, İlçe: Düzce, Tarih: 1926-1951.

³⁶ M. Türker Acaroğlu, *Bulgaristan'da Türkçe Yer Adları Kılavuzu*, Türk Tarih Kurumu, Ankara 2006, s. XI, LVII.



Grafik 2. Göçmenlerin Geldikleri Yerleşim Yerlerine Göre Dağılımı



Bolu'ya iskân edilen göçmenlerin Bulgaristan'dan 9 farklı yerleşim yerinden göç ettikleri saptanmıştır. Ancak grafikte de görüldüğü üzere göçmenlerin büyük bir çoğunluğunun geldiği yerleşim yeri Karnabat'tır. Karnabat'tan toplam 64 hanede 377 göçmen oran olarak da iskân edilenlerin %67,68'i gelmiştir. İkinci sırada ise 21 hanede 98 göçmenin geldiği Burgaz yer almaktadır. Bunların dışında 1 ya da 2 hane göçmenin geldiği yerleşim yerleri de mevcuttur. Bu yerleşim yerleri arasında bulunan Eğridere, Rupça, Ruscuk, ve İslimye'den toplam 5 hanede 20 göçmen gelmiştir.³⁷

III. GÖÇMENLERE YAPILAN YARDIMLAR

III.1. Mesken Yardımları

Göçmenlerin üretici konuma geçmeleri için öncelikle barınma meselelerinin çözülmesi gereklidir. Göçmen evleri için hazırlanan projeler çerçevesinde köylerde çiftçi ailelere, kasabalarda ve şehir merkezlerinde de sanatkâr ailelere göre 2 tip ev yapımına karar verilmiştir. Köylere yapılması planlanan göçmen evleri 2 oda ve bir ahırdan oluşmaktadır. Bu evler iskân şekillerine uygun olarak serpiştirme suretiyle inşa ettirilmiştir. İdari amirlerin kontrolü altında inşa ettirilen bu evlerde göçmenler ve yerli halk da çalışmıştır. Sanatkâr göçmenler için inşa ettirilecek olan iki odalı evler dükkânlı ve dükkânsız şeklinde isteğe bağlı olarak hazırlanmıştır.³⁸

³⁷ BCA, Kod: 271, Defter No: 1, Muhacir Esas Kayıt Defteri, İl: Bolu, İlçe: Düzce, Tarih: 1950.; Kod: 271, Defter No: 3, Muhacir Esas Kayıt Defteri, İl: Bolu, İlçe: Düzce, Tarih: 1948-1978.; Kod: 271, Defter No: 4, Muhacir Esas Kayıt Defteri, İl: Bolu, İlçe: Düzce, Tarih: 1950.; Kod: 271, Defter No: 9, Muhacir Esas Kayıt Defteri, İl: Bolu, İlçe: Seben, Tarih: 1951.; Kod: 271, Defter No: 10, Muhacir Esas Kayıt Defteri, İl: Bolu, İlçe: Düzce, Tarih: 1926-1951.

³⁸ Tanoğlu, *agm.*, s. 156.



Tablo 8. Mesken Yardımları

	Yeni Tip Ev (Adet)	Metruk Ev (Adet)	Ev için Arsa (m2)
Düzce	88	-	32.650
Seben	11	11	17.995
Toplam	99	11	50.645

Düzce ve Seben'e iskân edilen toplam 104 hane göçmenin 99'una yeni tipte mesken temin edilmiştir. Düzce'de toplam 93 hane göçmen iskân edilmiş bunların 88'ine yeni tipte ev verildiği kayıt altına alınmıştır. Bununla birlikte ev kaydı düşülmemiş olan 2 hane göçmene de ev için arsa verilmiş ev verilmeyen 2 hane göçmenin de iskân yerinden ayrıldığı görülmektedir. Dolayısıyla Düzce'de ev verilmeyen tek hane bulunmaktadır. Düzce ilçesinin merkezinde iskân edilen mesleği sanatkâr olan göçmene ev ya da ev için arsa verilmemiştir. Düzce'de 33 göçmene ev için hane başına ortalama 1000-1500 m2 olmak üzere toplam 32.650 m2 arsa verilmiştir. Seben'de ise iskân edilen göçmenlerin tamamına hem yeni tipte hem de metruk ev verildiği kaydedilmiştir. Ev inşası için de göçmenlere en az 120 en fazla 6.300 m2 arsa verilmiştir.³⁹ Ev inşası için verilen arsaların arasındaki büyüklük farkının hanedeki kişi sayısı ve iskân edildikleri yerleşim yerinin imkânlarından kaynaklandığı tahmin edilmektedir.

III.2. Üretici Konuma Getirmek İçin Yapılan Yardımlar

Göç alan devlet açısından işlerini, mallarını ve mülklerini geride bırakarak doğdukları topraklardan ayrılmak zorunda kalan göçmenlerin sürekli tüketici konumda kalması tercih edilmeyen bir durumdur. Göçmenlerin tüketici konumundan çıkarılmaları ve geldikleri yerlerdeki meslekleri doğrultusunda yeniden üretici konuma getirilmeleri ülke ekonomisi bakımından önem teşkil etmektedir. Bu nedenle devlet göçmenlerin en kısa sürede üretici konuma gelmeleri için mesleklerine uygun olarak yardımlarda bulunmuştur.⁴⁰ Aşağıda Tablo 9'da göçmenleri üretici konuma getirmek için yapılan aynı yardımlar yer almaktadır.

³⁹ BCA, Kod: 271, Defter No: 1, Muhacir Esas Kayıt Defteri, İl: Bolu, İlçe: Düzce, Tarih: 1950.; Kod: 271, Defter No: 3, Muhacir Esas Kayıt Defteri, İl: Bolu, İlçe: Düzce, Tarih: 1948-1978.; Kod: 271, Defter No: 4, Muhacir Esas Kayıt Defteri, İl: Bolu, İlçe: Düzce, Tarih: 1950.; Kod: 271, Defter No: 9, Muhacir Esas Kayıt Defteri, İl: Bolu, İlçe: Seben, Tarih: 1951.; Kod: 271, Defter No: 10, Muhacir Esas Kayıt Defteri, İl: Bolu, İlçe: Düzce, Tarih: 1926-1951.

⁴⁰ Cevat Geray, *Türkiye'den ve Türkiye'ye Göçler ve Göçmenlerin İskânı (1923-1961)*, Ed. Hasan Hüseyin Doğan, Kalan Yayınları, y.y. 2019, s. 51.



Tablo 9. Üretici Hale Getirmek İçin Yapılan Ayni Yardımlar

	Pulluk (Adet)	Öküz (Adet)	Araba (Adet)	Tohumluk Buğday (kg)	Tarım İçin Arazi (dekar)
Düzce	27	96	42	18.600	1.587
Seben	-	-	-	-	336,248
Toplam	27	96	42	18.600	1.923,248

Düzce’de 90 hane göçmene toplam 18.600 kilo tohumluk buğday verilmiştir. Göçmelere dağıtılan tohumluk buğday hane başına 100 ve 300 kilo olarak değişim göstermektedir. Düzce’de 51 hane göçmene toplam 96 öküz dağıtılmıştır. İskân kanununa göre hane başına 2 öküz verilmesi gereklidir. Defterlerde yer alan kayıtlara göre tüm hanelere bu yardımın yapılmadığı ve öküz verilen 51 haneden 6’sına tek öküz verildiği görülmektedir. Seben ilçesinde göçmenlerin üretici hale getirilmeleri için yapılan yardımlardan sadece dağıtılan tarım arazileri kayıt altına alınmıştır. Seben ilçesinde toplam 336,248 dekar arazi hane başına 33 dekar olmak üzere 10 haneye dağıtılmıştır. Sadece Polatlı’ya gittiği kayıt altına alınan bir haneye arazi verilmemiştir. Düzce’de ise ilçeye iskân edilen 93 hane göçmenin tamamına ortalama hane başına 16 dekar olmak üzere toplam 1.587 dekar arazi dağıtılmıştır. Düzce’de 27 haneye pulluk ve 42 haneye de araba dağıtılmıştır.⁴¹

İskân edilen çiftçi göçmenlerin tamamına tarım arazisi ve tohumluk buğday dağıtılması üretici konuma geçmelerini sağlamak için ilk etapta yeterli sayılabilir. Göçmenlere aynı yardımların yanı sıra nakdi olarak da yardımlar yapılmıştır. Aşağıda Tablo 10’da göçmenlere yapılan nakdi yardımlar verilmiştir.

Tablo 10. Nakdi Yardımlar

	Nakit	İlaç
Düzce	94.800	21
Seben	-	-
Toplam	94.800	21

Düzce’de 79 haneye hane başına 1200 lira olmak üzere toplam 94.800 lira nakdi yardımda bulunulmuştur. Bu yardımın neden yapıldığına dair bir bilgi mevcut değildir. Bir haneye de 21 lira ilaç yardımında bulunulmuştur.⁴²

⁴¹ BCA, Kod: 271, Defter No: 1, Muhacir Esas Kayıt Defteri, İl: Bolu, İlçe: Düzce, Tarih: 1950.; Kod: 271, Defter No: 3, Muhacir Esas Kayıt Defteri, İl: Bolu, İlçe: Düzce, Tarih: 1948-1978.; Kod: 271, Defter No: 4, Muhacir Esas Kayıt Defteri, İl: Bolu, İlçe: Düzce, Tarih: 1950.; Kod: 271, Defter No: 9, Muhacir Esas Kayıt Defteri, İl: Bolu, İlçe: Seben, Tarih: 1951.; Kod: 271, Defter No: 10, Muhacir Esas Kayıt Defteri, İl: Bolu, İlçe: Düzce, Tarih: 1926-1951.

⁴² BCA, Kod: 271, Defter No: 1, Muhacir Esas Kayıt Defteri, İl: Bolu, İlçe: Düzce, Tarih: 1950.; Kod: 271, Defter No: 3, Muhacir Esas Kayıt Defteri, İl: Bolu, İlçe: Düzce, Tarih: 1948-1978.; Kod: 271, Defter No: 4, Muhacir Esas Kayıt Defteri, İl: Bolu, İlçe: Düzce, Tarih: 1950.; Kod: 271, Defter No: 9, Muhacir Esas Kayıt Defteri, İl: Bolu, İlçe: Seben, Tarih: 1951.; Kod: 271, Defter No: 10, Muhacir Esas Kayıt Defteri, İl: Bolu, İlçe: Düzce, Tarih: 1926-1951.



SONUÇ

II. Dünya Savaşı sürecinde kesintiye uğrayan Bulgaristan'dan göçler, savaş sonrası Bulgaristan'da komünist rejimin iktidara gelmesi ile birlikte tekrar başlamıştır. 1950 yılında Kore'ye asker göndermesi sebebiyle Türkiye'yi mali ve siyasi açıdan cezalandırmak isteyen Sovyet Rusya, Bulgar yetkiler ile görüşerek zorunlu göç sürecini başlatmıştır. 1950-1951 yıllarında Bulgaristan'dan 154 bin Türk anavatana zorunlu olarak göç ettirilmiştir. Göçmenler Türkiye'de planlı bir şekilde, mali boyutu da düşünülerek, serpiştirme suretiyle ağırlıklı olarak batı illerinde iskân edilmişlerdir. Göçmenlerin iskân edildiği iller arasında Batı Karadeniz bölgesinde yer alan Bolu da yer almaktadır. Bolu'ya ait Muhacir Esas Kayıt Defterleri incelendiğinde göçmenlerin il içerisinde iki ilçede Düzce ve Seben'de iskân edildikleri tespit edilmiştir. İki ilçede toplam 64 yerleşim yerine 104 hanede 557 Bulgaristan göçmeni serpiştirme suretiyle iskân edilmiştir. Göçmenlerden kadın ve erkek nüfus oranının dengeli olduğu tespit edilmiştir. Düzce ve Seben ilçelerine iskân edilen toplam 557 göçmenin 268'i kadın 289'u erkektir. Göçmenlerin yaş grubu dağılımlarına bakıldığında ise 0-45 yaş grubunda bulunan genç nüfus oranının %84 olduğu saptanmıştır. Genç nüfus oranının göçmenler arasında bu kadar yüksek olması Türkiye'nin göç politikası çerçevesinde istediği bir sonuçtur. Ağırlıklı olarak iki ilçeye bağlı köylerde iskân edilen göçmenlerin mesleklerinin çeşitlilik göstermediği ve %99'unun çiftçi olduğu tespit edilmiştir. Zorunlu göç sürecinde mallarını ve mülklerini çok ucuz fiyatlara ellerinden çıkarmak zorunda kalan göçmenlere üretici konuma geçmeleri için çeşitli yardımlarda da bulunulmuştur. Defterlerde yer alan bilgilere göre Düzce ve Seben ilçesine iskân edilen göçmenlerin neredeyse tamamına ev ve tarım arazisi verilmiştir. Seben ilçesine ait defterde yardımlar kısmında eksik bilgiler mevcut olduğu için yapılan diğer yardımlar bilinmemektedir. Bununla birlikte Düzce'ye ait defterlerde ilçeye iskân edilen göçmenlerin büyük bir kısmına tohumluk buğday ve yeterli sayıda olmasa da pulluk, öküz ve araba verildiği kayıt altına alınmıştır.

Sonuç olarak büyük kitlesel bir göç karşısında Türkiye planlı bir şekilde hareket ederek göçmenlerin işe edilmeleri, barındırılmaları ve üretici konuma geçirilmeleri için büyük bir çaba sarf etmiştir.



KAYNAKLAR

A. Arşiv Kaynakları

Cumhurbaşkanlığı Devlet Arşivleri Başkanlığı, Cumhuriyet Arşivi (BCA)

BCA, Kod: 271, Defter No: 1, Muhacir Esas Kayıt Defteri, İl: Bolu, İlçe: Düzce, Tarih:1950; Kod: 271, Defter No: 3, Muhacir Esas Kayıt Defteri, İl: Bolu, İlçe: Düzce, Tarih:1948-1978; Kod: 271, Defter No: 4, Muhacir Esas Kayıt Defteri, İl: Bolu, İlçe: Düzce, Tarih:1950; Kod: 271, Defter No: 9, Muhacir Esas Kayıt Defteri, İl: Bolu, İlçe: Seben, Tarih:1951; Kod: 271, Defter No: 10, Muhacir Esas Kayıt Defteri, İl: Bolu, İlçe: Düzce, Tarih:1926-1951.

B. Kitap ve Makaleler

ACAROĞLU, M. Türker, *Bulgaristan'da Türkçe Yer Adları Kılavuzu*, Türk Tarih Kurumu, Ankara 2006.

AĞANOĞLU, H. Yıldırım, *Osmanlı'dan Cumhuriyet'e Balkanların Makûs Talihi Göç*, İz Yayıncılık, İstanbul 2017.

AKSOY, Erdal, "1919-1955 Yılları Arasında Türkiye'nin Nüfus Yapısı ve Uygulanan Nüfus Politikaları", *Hacettepe Üniversitesi Türkiyat Araştırmaları Dergisi*, S. 24, (Bahar 2016), s. 27-45.

BOLU İL YILLIĞI 1967, Milli Eğitim Basımevi, İstanbul 1968.

BÖRKLÜ, Meşkure Yılmaz, "Tarihi Seyri İçinde Bulgaristan Türklerinin Durumu ve Türkiye'nin Bölge Türklerine Yönelik Politikaları", *Bilig*, S. 10, (Yaz 1999), s. 61-79.

ÇEVİK, Zeki, 'Balkan Savaşları'nda Bulgaristan Yönetiminin Türk Nüfusa Yönelik Uyguladığı Politikalar', *Yeni Türkiye Rumeli -Balkanlar Özel Sayısı IV*, S. 69, (Mart-Haziran 2015), s. 3829-3844.

ÇULHA, İbrahim, "Bulgaristan Türkleri'nin Türkiye'ye Göç Süreci (1950-1951)", *Akademik-Der*, S. 1, (Sonbahar 2017), s. 51-71.

DEĞERLİ Esra Sarıkoyuncu-Hasan Karakuzu, "1950-1951 Yıllarında Bulgaristan'dan Türkiye'ye Türk Göçü", *Akademik Bakış Dergisi*, S. 57, (Eylül-Ekim 2016), s. 313-342.

DOKUYAN, Sabit, "Bulgaristan Türklerinin II. Dünya Savaşı Ardından Anadolu'ya Göçleri", *Yeni Türkiye Rumeli -Balkanlar Özel Sayısı IV*, S. 69, (Mart-Haziran 2015), s. 4154-4162.

ERTÜRK, Suzan, "Bulgaristan Basınında Türkiye-Bulgaristan İlişkileri ve Atatürk (1923-1938)", *Türk-Bulgar İlişkileri Üzerine Makaleler*, Ed: Yeliz Okay, Doğu Kitabevi, İstanbul 2013, s. 71-94.

GERAY, Cevat, *Türkiye'den ve Türkiye'ye Göçler ve Göçmenlerin İskânı (1923-1961)*, Ed. Hasan Hüseyin Doğan, Kalan Yayınları, y.y. 2019.



- HALAÇOĞLU, Ahmet, "Balkanlarda Soykırım Katliam ve Mezalim", *Yeni Türkiye Rumeli -Balkanlar Özel Sayısı IV*, S. 69, (Mart-Haziran 2015), s. 3805-3814.
- KAYAPINAR, Ayşe, "Bulgaristan'da Osmanlı Hâkimiyetinin Kurulması", *Yeni Türkiye Rumeli -Balkanlar Özel Sayısı I*, S. 66, (Mart-Haziran 2015), s. 619-635.
- KEMALOĞLU, Ayşegül İnginar, "II. Dünya Savaşı'nda Bulgaristan'da Türk Azınlığı", *II. Dünya Savaşı ve Türk Dünyası*, Yay. Haz. Nesrin Sarıahmetoğlu-İlyas Kemaloğlu, Türk Dünyası Belediyeler Birliği Yayınları, İstanbul 2016, s. 299-307.
- MEMİŞOĞLU, Hüseyin, "Bulgaristan Türklerinin Sosyo-Ekonomik ve Kültürel Yapısı", *Yeni Türkiye Rumeli -Balkanlar Özel Sayısı IV*, S. 69, (Mart-Haziran 2015), s. 4410-4422.
- ÖKSÜZ, Hikmet, "İkili İlişkiler Çerçevesinde Balkan Ülkelerinden Türkiye'ye Göçler ve Göç Sonrası İskânları Meselesi", *Atatürk Dergisi*, C 3/S. 1, 2000, s. 169-188.
- PINAR, Mehmet, "1950-1951 Bulgaristan'dan Türkiye'ye Göçler ve Demokrat Parti'nin Göçmen Politikası", *Atatürk Araştırma Merkezi Dergisi*, C XXX/S. 89, (Temmuz 2014), s. 61-93.
- RESMÎ Gazete, "2510 Sayılı İskân Kanunu 14/06/1934", 21 Haziran 1934, <https://www.resmigazete.gov.tr/arsiv/2733.pdf>. (04.04.2021).
- SANDER, Oral, *Siyasi Tarih 1918-1994*, İmge Kitabevi, 13. Bs., Ankara 2005.
- ŞİMŞİR, Bilal N., *Bulgaristan Türkleri (1878-2008)*, 3. Bs., Bilgi Yayınevi, İstanbul 2012.
- TANOĞLU, Ali, "Bulgaristan Türklerinin Son Göç Hareketi", *İstanbul Üniversitesi İktisat Fakültesi Mecmuası*, C 14, (1952), s. 129-161.
- Umumi Nüfus Sayımı 22 Ekim 1950*, Vilayet, Kaza, Nahiye ve Köyler İtibarıyla Nüfus, Devlet İstatistik Enstitüsü Yayın No: 359, Ankara 1954.
- UZMAN, Nasrullah, *Türkiye'nin Mülteci ve Muhacir Politikaları (1923-1947)*, Atatürk Araştırma Merkezi Yayınları, Ankara 2018.
- YENER, Demet, "Balkan Savaşlarında Bulgaristan'da Yaşayan Türklere Yapılan Mezalim", *Yeni Türkiye Rumeli-Balkanlar Özel Sayısı IV*, S. 69, (Mart-Haziran 2015), s. 3892-3899.
- YILDIRIM, Bülent, *Bulgaristan'da Türk Varlığı ve Nüfusu (Bulgar İstatistik Kurumunun Verilerine Göre 1880-2011)*, İlgî Kültür Sanat Yayınları, İstanbul 2018.
- _____, *Bulgaristan ve Bulgaristan Türkleri 1878-1938*, İlgî Kültür Sanat Yayınları, İstanbul 2019.