



KANUNİ SULTAN SÜLEYMAN DÖNEMİNDE RUMELİ KADILIKLARI (XVI. YÜZYILIN İLK YARISI)

Levent KURU*

Öz

Osmanlı Devleti'nde adli-idari birim olan kazaların başında kadı unvanlı yöneticiler bulunmaktaydı. İlmiye kökenden gelen kadılar taşrada sivil idareci olarak görev yapmışlardır. Askeri idareci olan sancak beyinden bağımsız, doğrudan merkezden ataması yapılan bu idareciler sayesinde taşrada ikili bir sistem kurulmuş ve merkezin etkili gücü imparatorluğun en ücra köşelerine kadar yansımıştır. Kadılar, görev bölgelerinde yaptıkları hizmetler karşılığında çeşitli gelirler elde etmişler ve bu kazançlarıyla yaşamlarını sürdürmüşlerdir. Kazaların nüfus, coğrafi konum, büyüklük gibi özellikleri kadıların gelirlerini etkilemiş ve zamanla kazalar kadıların sağladıkları gelirlerine göre belirli derecelendirilmelere tabi tutulmuşlardır.

Bu çalışmada, Süleymaniye Kütüphanesi, Yazma Bağışlar Koleksiyonu, nr. 6613'te bulunan bir mecmuanın bilgileri ışığında Rumeli kazaskerinin salahiyetinde bulunan ve mevleviyet seviyesinin altındaki (kasaba kadılıkları) kazaların XVI. yüzyılın ilk yarısındaki dereceleri incelendi. Defter veriler çerçevesinde ilgili kazaların teşkilat içerisindeki statüleri ortaya konuldu. Kazalarda görev yapan kadıların kariyer süreçleriyle kazaların dereceleri arasındaki bağlantılar değerlendirildi. Ayrıca yazmada adı geçen ve ilmiye teşkilatında kadılık ve müderrislik görevlerinde bulunmuş iki ilmiye mensubunun eğitim ve mesleki hayatlarına dair bilgiler ortaya konuldu. Böylece Osmanlı kaza teşkilatının işleyişi aydınlatılmaya çalışıldı.

Sonuçta; XVI. yüzyılın ilk yarısında Rumeli kazalarının akçe değerlerine göre altı sınıfa ayrıldıkları ve ağırlıklı olarak düşük gelirli kazalar olduğu tespit edildi. Bu durum özellikle yoğun nüfusa sahip kaza sayısının fazla olmadığını gösterir.

Anahtar Kelimeler

Kaza, Kadı, Rumeli, İlmiye, Ebusuûd Efendi, Kazasker

* Öğr. Gör. Dr., Trakya Üniversitesi Uygulamalı Bilimler Yüksekokulu Elemanı, Edirne/Türkiye.
leventkuru@trakya.edu.tr
ORCID: 0000-0001-5010-6637
Makalenin Gönderilme Tarihi: 21.01.2019
Makalenin Kabul Tarihi: 03.03.2019
Makalenin Yayınlanma Tarihi: 25.03.2019
Makalenin Türü: Araştırma



RUMELIA KADISHIPS DURING THE REIGN OF SULTAN SULEIMAN, THE MAGNIFICENT (FIRST HALF OF THE XVI. CENTURY)

Abstract

Districts, the judicial-administrative units in the Ottoman State, were ruled by administrators called kadi. Kadis originating from scholarly roots held office in the rural as civil administrators. Thanks to these administrators who were appointed directly by the administrative centre independently from the banner lord (sancakbeyi), the military administrator of a military district (sanjak) a dual system had been established in the rural and the effective power of the centre had been reflected up to the most remote corners of the empire. In return for services in their fields of office kadis were granted various incomes with which they earned their livelihood. Features of the districts like population, geographical location, size effected the incomes of kadis who in time have been subjected to certain gradations according to the incomes provided to kadis by the districts.

In this study the ranks of districts (town kadiships) in the first half of the XVI. century, which are under the responsibility of the Rumelia kadiasker and below the level of meleviyet, has been examined in the light of information found in a journal in the Library of Süleymaniye, Collection of Donated Manuscripts, no. 6613. In the frame of data contained in this journal the status of said districts within the organization has been revealed and the relation between the carrier process of kadis assigned to these districts and the rank of districts has been evaluated. Besides, the educational and professional lives of two scholars holding office as kadi and professor (mudarris) as identified in the manuscript have been revealed, and thus the operation of the Ottoman district organization has been tried to be clarified.

As a result, it has been determined that Rumelia kadiships in the first half of the XVI. century have been divided into six classes according to their asper value, and that there have been mostly districts with low income. This shows especially that there is a low number of densely populated districts.

Keywords

District, Kadi, Rumelia, Scholars, Ebusuûd Efendi, Kadiasker



GİRİŞ

XVI. yüzyılın başlarında bir uç beyliği olarak tarih sahnesine çıkan ve yapılan fetihlerle sınırlarını genişleten Osmanlı Devleti kendisinden önceki Türk-İslam devletlerinde var olan kurumları bünyesine katmış ve zamanla kendine has bir yönetim sistemi oluşturmuştur. Osmanlı kaza teşkilatı da bu kurumlardan birisidir. Selçukluların idari yapılanmasında müstakil kazalar yoktur. Bunun yanında fethedilen bölgenin merkezi konumundaki yerleşim yerine askerî kökenli subaşı (Osmanlılarda sancak beyi) atanırken, hukuki konularda subaşaların yardımcısı sayılabilecek sivil kökenli kadı görevlendirmeleri de yapılmıştır. Osmanlı Devleti'nin ilk dönemlerinde bu sistem uygulanmış, zamanla sınırların genişlemesi ve bir sancaktaki işlere tek bir kadının yetişememesi gibi etkenler doğrultusunda teşkilat yapısında bazı değişikliklere gidilmiştir. Böylece Osmanlı Devleti'nde askeri-idari yapılanmanın dışında hukuki-idari anlamda kaza bölgeleri ortaya çıkmıştır¹.

Osmanlı'da kazalar dereceleri itibarıyla öncelikle *mevleviyet*² ve *kaza*³ (kasaba) kadılıkları olmak üzere iki ana gruba ayrılmıştır. Bu ayırmadan sonra mevleviyetler kendi aralarında, kaza kadılıkları ise yine kendi içlerinde derecelendirilmiştir. I. Murad devrinde teşekkülü sağlandıktan sonra Fatih devrinde Anadolu ve Rumeli olmak üzere ikiye ayrılan kazaskerlik kurumu ve bu kurumun başında bulunduğu Anadolu ve Rumeli kazaskerleri de ilmiye teşkilatı içindeki tüm personelin amiri olarak bürokratik muamelâtın yürütülmesini sağlamışlardır. XVI. yüzyılın ikinci yarısında Ebusuûd Efendi'nin meşihat makamına gelmesiyle birlikte şeyhülislam ilmiyenin reisi konumuna gelmiştir⁴. Bu dönemden sonra mevleviyet kadılıklarda görev alacak mevali ve yüksek dereceli müderrislerin atama, terfi ve azil gibi özlük işlemleri şeyhülislama geçerken, kazaskerler ise 40 akçeye kadar olan medreselerde görevlendirilecek müderrisler ile mevleviyet seviyesinin altında kalan sancak ve kazalara tevcih edilen kadıların tayin, terfi ve azil işlemleriyle meşgul olmuşlardır⁵.

Osmanlı kazalarının derecelendirilmesinde en önemli kıstas, görev alan kadıların elde ettikleri günlük geliri ifade eden yevmiye miktarlarıdır. Mah-

¹ Tuncer Baykara, *Anadolu'nun Tarihi Coğrafyasına Giriş I Anadolu'nun İdari Taksimatı*, Ankara 1988, s. 32-33.

² Mevleviyet terimi XV. yüzyılın ortalarından itibaren kullanılmaya başlanmıştır. Fatih Kanunnâmesi'nde, "Ve üç yüz akça kadı makâm-ı mevleviyete karîbdir." ifadesinde geçmektedir. (Fatih Sultan Mehmed, *Kânûnnâme-i Âl-i Osman (Tahsil ve Karşılaştırmaları Metin)*, Haz. Abdülkadir Özcan, İstanbul 2003, s. 12); Fahri Unan, "Mevleviyet", *Diyanet İslam Ansiklopedisi(=DİA)*, XXIX, 467-468.

³ Tuncer Baykara, "Kazâ", *DİA*, XXV, 117-120.

⁴ İbber Ortaylı, "Kadı", *DİA*, XXIV, 69-73.

⁵ Mehmet İpşirli, "İlmiye", *DİA*, XXII, 141-145; Bilgin Aydın ve Rifat Günalan, "XVI. Yüzyılda Osmanlı Devleti'nde Mevleviyet Kadılıkları", *Prof. Dr. Şevket Nezih Aykut Armağanı*, yay. haz. Gülden Sarıyıldız-Niyazi Çiçek-vd., İstanbul 2011, s. 19-34.



sûl-i kaza denilen bu gelirler, kadıların tasarruf ettikleri kazalarda yaptıkları işler karşılığında aldıkları harç ve ücretlerden oluşturdu. Belirli bir maaşları olmayan kadıların sicil, hüccet, sicil sureti, imza, miras taksimi gibi hizmetleri karşılığında değişik miktar ve oranlarda ücretler almışlardır. Kadıların aldıkları bu harçlar kanunnamelerle tayin edilmiş ve zaman içinde değişim göstermişlerdir⁶. Kadılıkların mahsûl-i kazalarına göre statüleri, cihet-i kaza terimi ile ifade edilmiştir. İtbari bir nitelik taşıyan cihet-i kazanın belirlenmesinde kazaların nüfus, mevkii, büyüklük ve mahsûl-i kaza miktarları etkili olmuştur. Böylece kadılıklar üst rütbeden en alt rütbeye doğru sınıflandırılmıştır. Kadıların teşkilat içindeki hareketleri de bu sınıflandırmaya göre dikey veya yatay ilerleme şeklinde olmuştur⁷.

Osmanlı Devleti'nin idari yapılanmasında çok önemli bir yere sahip olan kazaların teşkilat içerisindeki statülerine dair bilgiler veren tespit edilmiş en erken tarihli belgeler XVI. yüzyılın ilk yarısına aittir. Bir kısmı okuyucunun hizmetine sunulmuş olan bu belgelerde ilgili dönemde Anadolu ve Rumeli kazalarına tayin edilen kadıların tevcih edildikleri kazalardan elde edecekleri gelirler de akçe değeri üzerinden yazılmış ve bu değerler aynı zamanda kazaların teşkilat içerisindeki statülerini göstermiştir. Pratikte kaza teşkilatının işleyişini görmemiz bakımından bu belgeler önemli bilgiler içerirler⁸. Bu çalışmalardan başka gerek Osmanlı Devleti'nin genel idari yapılanması, gerekse kaza teşkilatı üzerine yapılan çeşitli yayınlar kaza idaresinin işleyişi hakkında önemli bilgiler verirler⁹.

Osmanlı kaza teşkilatının XVI. yüzyılın ilk yarısındaki işleyişini görmemiz açısından müstesna bilgiler ihtiva eden defterlerden biri de Süleymaniye Kütüphanesi, Yazma Bağışlar Koleksiyonu, nr. 6613'te bulunan bir

⁶ İsmail Hakkı Uzunçarşılı, *Osmanlı Devleti'nin İlimiye Teşkilâtı*, Ankara 1988, s. 108-109; İlber Ortaylı, "Kadı", *DİA*, XXIV, 69-73; *Fatih Sultan Mehmed, Kânünnâme-i Âhi Osman (Tahlil ve Karşılaştırmalı Metin)*, haz. Abdülkadir Özcan, İstanbul 2003, s. 21; Selami Pulaha-Yaşar Yücel, *I. Selim Kânünnâmesi (1512-1520) ve XVI. Yüzyılın İkinci Yarısının Kimi Kanunları*, Ankara 1988, s. 42.

⁷ Yasemin Beyazıt, *Osmanlı İlimiye Mesleğinde İstihdam (XVI. Yüzyıl)*, Ankara 2014, s. 174-177; Yasemin Beyazıt, "Osmanlı'da Kaza Sınırlarını Belirleyen Temel Etkenler", *Doğu Batı Dergisi, Osmanlılar III*, 53 (Ankara 2010), s. 75-98.

⁸ Turan Gökçe, "934 (1528) Tarihli Bir Deftere Göre Anadolu Vilâyeti Kadılıkları ve Kadıları", *3 Mayıs 1944 50. Yıl Türkçülük Armağanı*, İzmir 1994, s. 77-94; Turan Gökçe, "Anadolu Vilâyetine Dair 919 (1513) Tarihli Bir Kadı Defteri", *Tarih İncelemeleri Dergisi*, IX (İzmir 1994), s. 215-259; Ercan Alan, "Yeni Bir Belgeye Göre XVI. Yüzyılın İlk Yarısında Rumeli Sancakları, Kazaları ve Kadılar", *Akademik Sosyal Araştırmalar Dergisi (Asos Journal)*, XXXIII (Kasım 2016), s. 337-377; Ercan Alan, "934 (1528) Tarihli Bir Belgeye Göre Rumeli'de Kadılık Müessesesi", http://www.sosyalarastirmalar.com/cilt9/say46_pdf/2tarih_si_yaset_uluslararasiiliskiler/alan_ercan.pdf, s. 168-177; Her iki makale için ayrıca bk. Ercan Alan ve Abdurrahman Atçıl, *XVI. Yüzyıl Osmanlı Ulema Defterleri*, Ankara 2018, s. 99-118, 221-233.

⁹ Enver Çakar, "Kanuni Sultan Süleyman Kanun-nâmesine Göre 1522 Yılında Osmanlı İmparatorluğu'nun İdarî Taksimatı", *Fırat Üniversitesi Sosyal Bilimler Dergisi*, XII/1 (Elazığ 2002), s. 261-282; Yasemin Beyazıt, "Rumeli Kadılıklarının Rütbelerine Dair 1253/1837 Tarihli Bir Yazma", *Belgeler*, XXVIII/32 (Ankara 2008), s. 11-56; Yasemin Beyazıt, "Rabia'dan İnebahtı'ya Rumeli Kadılık Rütbelei", *Yeni Türkiye, Rumeli ve Balkanlar Özel Sayısı-I*, 66 (Ankara 2015), s. 1228-1235; Levent Kuru-Ahmet Önal, *Osmanlı Kaza Teşkilatı (1078/1667-1668)*, İstanbul 2018.



mecmuanın içinde yer alır¹⁰. Toplamda 199 varak olan bu mecmuanın önemli bir kısmını Ali Şîr Nevâî'nin *Nevâdirü's Şebâb* isimli eseri oluşturur (nr. 6613-001). Bu divan dışında mecmuada şiiirlerin bulunduğu bir bölüm (nr. 6613-003), Aritoteles'e atfedilen "*Sırru'l-Esrâr*" isimli eserin "*fi-Marifeti'l-Gâlib ve'l-Mağlûb*" başlıklı bölümü (nr. 6613-004) ve bir lügatçe vardır (nr. 6613-005). Mecmuanın konumuza esas teşkil eden bölümü 186b-187a varaklarındadır ve "*Sûret-i Defter-i Cedîd Kazâhâ-i Rumili el-ma'mûlûn-bih hâliyâ*" başlığını taşır (nr. 6613-002). Bu bilgilerin dışında mecmuanın çeşitli varaklarında şiiirler, müellife ait bilgiler, son varağında ise Evâsıt-ı Safer 948 tarihinde yapılmış bir teftişe göre İstanbul'un hane adedine dair bilgiler bulunur.

"*Sûret-i Defter-i Cedîd Kazâhâ-i Rumili el-ma'mûlûn-bih hâliyâ*" başlıklı defter imparatorluğun Rumeli canibinde yer alan mevleviyet seviyesinin altındaki kazaların XVI. yüzyılın ilk yarısındaki statülerini göstermektedir. Kanuni Sultan Süleyman'ın Estergon Seferi sonrası yapıldığı anlaşılan düzenlemeye göre her kaza kadılara sağladıkları gelirlere göre itibari olarak akçe bazında derecelendirilmiştir. Böylece kazaların teşkilat içerisindeki statüleri belirlenmiştir. Kazalarda görev alacak kadıların tayin terfi işlemleri de kazaların dereceleri dikkate alınarak yapılmıştır. Osmanlı kaza teşkilatı üzerine yapılan çalışmalar incelendiğinde XVI. yüzyıldakine benzer ancak daha kapsamlı bir düzenlemenin XVII. yüzyılın ikinci yarısında yapıldığı bilinmektedir¹¹. Anadolu ve Rumeli kazaskerlerinin yetkisi altında bulunan imparatorluk sınırları içindeki tüm kazalar ele alınarak sınıflandırılmışlardır. Bu çalışmaya esas olan defterde yer alan veriler ise XVII. yüzyıla gelmeden daha XVI. yüzyılın ilk yarısında Rumeli kazalarının derecelendirildiğini göstermektedir. Bu açıdan bakıldığında defter erken dönem Osmanlı kaza idaresine dair önemli bilgiler ihtiva eder. Bu çalışmayla defterde yer alan bilgiler ışığında Rumeli kazaskerinin salahiyetinde bulunan kazaların XVI. yüzyılın ilk yarısındaki durumları ortaya konulmaya çalışılacaktır.

I. "SÛRET-İ DEFTER-İ CEDÎD" E GÖRE RUMELİ KADILIKLARI

Osmanlı Devleti'nin Rumeli coğrafyasındaki kazaları ile bu kazaların statülerine dair kıymetli bilgiler ihtiva eden defterde herhangi bir tarih yoktur. Bununla birlikte, mecmuanın diğer bölümlerinde yer alan bazı tarihler ve çalışmamıza esas teşkil eden defterdeki kazalardan yola çıkarak defterin tarihlendirilmesi konusunda bir netice elde etmemiz mümkündür. Şöyle ki;

¹⁰ Genellikle ilmiye teşkilatı içinde yer alan kadı veya müderrisler tarafından tutulan bu tür mecmualardan arşivlerimizde çok miktarda mevcuttur. Bu mecmualarda kişisel bilgilerin yanında çeşitli nazım ve nesir türünde eserler de vardır. İlimiye teşkilatının işleyişine dair önemli bilgiler içeren bu eserler teşkilatın aydınlatılması için önemli arşiv kaynaklarıdır.

¹¹ Levent Kuru-Ahmet Önal, *Osmanlı Kaza Teşkilatı (1078/1667-1668)*, İstanbul 2018.



daha önce bahsedildiği gibi mecmuada bizim kullandığımız defter dışında farklı eserler de bulunur. Müellif, Ali Şîr Nevâî'nin Nevâdirü'ş Şebâb isimli eseri kendi mecmuasına istinsah ettikten sonra "*harirü'l-fakir Mehmed bin Ahmed beyde'l-yesiri*" yazarak kendini tanıtmıştır. Ayrıca mecmuanın bu kısmına 959 (1552) yılında meydana gelen ve kendisinin mesleki kariyerini etkileyerek ilmiye sınıfına ilk girişini sağlayan bazı olayları da kaydetmiştir. Bu bilgilerin yanında müstensih aşağıda bahsedileceği üzere, kendisi ve Abdülvahab isimli bir ilmiye mensubunun mesleki hayatı hakkında bilgileri de derkenar olarak vermiştir. Bu derkenarlarda, 943 (1536-1537)'den başlamak üzere 966 (1558-1559)'ya kadar çeşitli tarihler geçmektedir. Buradan yola çıkarak mecmuanın bu tarih aralığında yazıldığı kesindir. Ancak eserin sahibi Mehmed bin Ahmed'in kendi hayatında dair verdiği bilgilerin 959 (1552)'a kadar gelen bölümü özel yaşamı ve eğitim hayatıyla ilgilidir. İlmiye mesleğine ilk girişi ise 959 (1552)'dur ve bu tarih yazmanın oluşturulma tarihi olarak öne çıkmaktadır. Zira ilmiye teşkilatı içerisinde görev alan kadıların görev yapacakları bölgelerdeki kazaların statülerini kendi mecmualarına kaydetmeleri yaygın bir uygulamadır.

Bu bilgilerin yanında bizim için önemli olan müellifin kendi mecmuasına bir suretini kaydettiği Rumeli kazalarının statülerine dair düzenlemenin ne zaman yapıldığıdır. "*Sûret-i Defter-i Cedîd Kazâhâ-i Rumili*" de mevcut kazalar incelendiğinde, 1541-1544 tarihleri arasındaki dönemde Orta Macaristan'da yapılan fetihler ve yeni idari düzenlemeyi ihtiva ettiği görülmektedir. Kanuni Sultan Süleyman, 1541'de "İstabur Seferi"yle Budin'e girmiş ve burayı yeni bir eyalet olarak tanzim etmiş, 1543'deki Estergon Seferi'yle de eyaletin kuzey sınırlarını emniyete almıştır. Sultanın İstanbul'a dönmelerinden sonra Tuna boylarında fetihler, 1544'de Budin Beylerbeyi Yahya Paşazâde Gazi Mehmed Paşa tarafından devam ettirilmiştir. Bölgenin tahrir işlemi ise 1544 yılında Budin Defterdarı Halil Bey tarafından yapılmıştır. Osmanlı-Habsburg mücadeleleri 1547'de Avusturyalılara verilen beş yıllık bir ahidnâme ile son bulmuş ve 1552'ye kadar süren barış dönemine girilmiştir¹². Defterde, yeni Budin eyaletinin kazalarının yanı sıra en son Yahya Paşazâde'nin fethettiği Hatvan, Vişegrad (Visegrád) ve Şimentorna (Simontorna) kazaları mevcutken 1551-1552 arasındaki Erdel seferlerinde Osmanlı topraklarına katılan Temeşvar, Çanad, Arad, Lipova, Luğoş, Şebeş ve

¹² Yusuf Alperen Aydın, *XVI-XVII. Yüzyıllarda Osmanlı-Habsburg Anlaşmaları ve Uygulamaları*, İstanbul Üniversitesi Sosyal Bilimler Enstitüsü Yüksek Lisans Tezi, İstanbul 2001, s. 14, 24-25; Uğur Kurtaran, *Osmanlı-Avusturya Diplomatik İlişkileri (1526-1791)*, Gazi Osman Paşa Üniversitesi Sosyal Bilimler Enstitüsü Yüksek Lisans Tezi, Tokat 2006, s. 38, 53-62; Mehmet İpçioğlu, *Kanuni Sultan Süleyman'ın Estergon Seferi*, Selçuk Üniversitesi Sosyal Bilimler Enstitüsü Yüksek Lisans Tezi, Konya 1989; Mehmet İpçioğlu, "Kanuni Süleyman'ın Estergon (Esztergom) Seferi 1543 -Yeni Bir Kaynak-", *Osmanlı Araştırmaları*, X (İstanbul 1990), s. 137-159.



Pankota gibi kazalar yoktur¹³. Bu durumda Budin'in tahriri esnasında ve Erdel seferleri öncesinde Rumeli kadılıklarının ele alınarak bir düzenleme yapıldığı anlaşılmaktadır.

Dönemin Rumeli kazaskeri Ebussuûd Efendi'nin faaliyetleri gerek defterin tarihlendirilmesi gerekse muhtevasının anlaşılması konusunda bize bir fikir verecektir. Rebiülevvel 944-Şaban 952 (Ağustos-Eylül 1537/Ekim-Kasım 1545) tarihleri arasında Rumeli kazaskeri olan Ebussuûd Efendi'nin mülazım alımını intizama kavuşturduğu ve sistematik bir yapı oluşturduğu bilinmektedir¹⁴. Defterdeki bilgiler, Ebussuûd Efendi'nin sadece mülazemet sisteminde değil, teşkilatın genel işleyişinde de daha şümüllü bir düzenleme yaptığına işaret etmektedir. Zira defterde, aşağıda etraflıca bahsedileceği üzere, Rumeli kazalarının akçe değerlerine göre derecelendirilmek suretiyle tanzim edildiği görülmektedir. Anlaşıldığı kadarıyla Ebussuûd Efendi, bizzat müşahidi olduğu Budin Eyaleti'nin tanzimi sürecinde buradaki kaza teşkilatının kurulmasının yanı sıra Rumeli'nin geneli kapsayacak yeni bir sistem belirlemiştir. Böylece bir taraftan ilmiye teşkilatına ilk girişler olan mülazım alımlarını bir sisteme bağladığı gibi diğer taraftan kazaları kadılara sağlayacakları gelirlere göre derecelendirmiştir. Defterin ismindeki "Cedîd" tabiri de bu duruma işaret ediyor olmalıdır. Nitekim XVI. yüzyılın ikinci yarısından sonra sistemin bu esas üzerinden işlediği görülmektedir¹⁵. Ancak Ebussuûd Efendi'nin yaptığı düzenlemenin imparatorluğun Asya tarafındaki kazaları da kapsayıp kapsamadığı hususunda elimizdeki defterden kesin bir neticeye ulaşmak mümkün değildir.

"*Sûret-i Defter-i Cedid Kazahâ-i Rumili*"de Osmanlı Devleti'nin Rumeli canibindeki kazalar ve bu kazaların akçe değerleriyle ilgili bilgiler bulunmaktadır. Kayıtlar tutulurken önce "*kazâ-i*", onun altına kaza ismi, onun da altına akçe değeri yazılmıştır. Her kaza, nokta ya da hususi bir işaret ile birbirinden ayrılmıştır. Müellif, bazı kaza isimlerinin yazımında imla hataları yaptığı gibi bazen de kazanın ismini tamamen yanlış yazmıştır. Defterde en dikkat çekici husus, kazaların akçe değerlerine göre fasıllara ayrılmasıdır. Buna göre; listenin ilk bölümünü 250 akçelik Selanik ma'a Sidre Kapsi ile 170'er akçelik Filibe ve Üsküb'den ibaret üç kaza oluşturur. Bu kazalardan sonra *fasıl* yazılıp 150 akçelik Galata, Havâss¹⁶, Siroz, Sofya, Kratova kazaları

¹³ Sadık Müfit Bilge, "Macaristan'da Osmanlı Hâkimiyetinin ve İdarî Teşkilatının Kuruluşu ve Gelişmesi", *Osmanlı Tarih Araştırmaları, Uygulama Merkezi (=OTAM)*, XI (Ankara 2000), s. 33-81.

¹⁴ Ahmet Akgündüz, "Ebussuûd Efendi, *DA*, X, 365-371; Yasemin Beyazıt, *Osmanlı İlimiye Mesleğinde İstihdam (XVI. Yüzyıl)*, Ankara 2014, s. 32-36; Yasemin Beyazıt, "Osmanlı İlimiye Bürokrasisinde Şeyhülislamlığın Değişen Rolü ve Mülazemet Sistemi (XVI.-XVIII. Yüzyıllar)", *Bellekten*, LXXIII/267 (Ankara 2009), s. 423-441.

¹⁵ Kazaların gelir durumuna göre rütbelere ayrılması XVII ve XVIII. yüzyıllarda daha sistemli hale gelmiştir. Etraflı bilgi ve ilgili literatür için bk. Levent Kuru-Ahmet Onal, *Osmanlı Kaza Teşkilatı (1078 Düzenlemesine Göre)*, İstanbul 2018.

¹⁶ Havâss-ı Konstantiniyye (Eyüb).



ile tek bir kadılık olarak değerlendirilen Karasu Yenicesi ve Kavala kazaları sıralanmıştır. Altı adet olan bu kazalar listenin ikinci bölümünü oluşturur. Üçüncü grup kazalara başlamadan önce yeniden *fasıl* yazılmış ve toplamda yedi kaza akçe değerleriyle birlikte bu bölümde toplanmıştır. Bu kazalar incelendiğinde bunlardan Karaverye ve Yenişehir kazalarının 150 akçelik, Saray, İlica, Gelibolu, Gümülcine ve Filorina'nın ise 130'ar akçelik kazalar oldukları görülmektedir. Listenin dördüncü bölümünde 130, 100, 80, 70 ve 60 akçelik toplamda otuz altı kazanın ismi zikredilmektedir. Beşinci bölümdeki kazalara geçilmeden önce *kazâ-i*¹⁷ yazılıp altına herhangi bir yer ismi yazılmayarak boş bırakılmış ve yeni bir fasıl açılmıştır. Bu bölümde 60 ve 50 akçelik on sekiz kaza sıralanmıştır. Listenin altıncı ve son bölümüne başlamadan önce yine *kazâ-i* denilip altı boş bırakılmıştır. Bu bölümde de 45, 40, 35, 30, 25, 20 ve 15 akçelik toplam yüz kırk sekiz kazanın ismi geçmektedir. Dupniçe kazası ise defterin tanzim edildiği dönemde yazılmayıp sonradan derkenara eklenmiştir. Bu sebeple kazanın altındaki kırmızı mürekkeple yazılmış 80 akçelik değeri sonraki dönem aittir¹⁸. Tüm bu kayıtlardan sonra yine müellif tarafından kazaların akçe değerlerine göre kaçar adet olduğunu gösteren genel bir toplam verilmiştir.

Defterdeki bu genel toplamlara bakıldığında hem akçe değerlerine göre kazaların adetlerinde hem de yekûn işlemine hatalar olduğu tespit edilmiştir. Şöyle ki; Defterde geçen toplam tablosunda kaza adedi 218 olmasına rağmen listenin son kısmına *yekûn 228* yazılmıştır. Asıl listede ismi geçen 250 ve 170 akçelik kazaların adetleri genel toplamın yapıldığı kısımda yer almamıştır. Bu yanlışlara ek olarak yine genel toplam listesinde verilen rakamlar defterin asıl sayılarını yansıtmamaktadır. Tablo 1'de deftere göre kazaların akçe bazında adetleri ve toplam sayı verilmiştir. Ancak yukarıda bahsedildiği gibi bu sayılar hatalıdır. Grafik 1'de kazaların doğru sayıları verilerek sayısal olarak değerlendirilmiştir.

¹⁷ Bu *kazâ-i* kelimesinin yerine defterin tutuluş usulüne bakılarak *fasıl* yazılması gerekmektedir.

¹⁸ Bu kaza değerinin XVI. yüzyılın sonuna ait olması sebebiyle bizim ana değerlendirmemize alınmayıp tablonun ikinci sütununda gösterildi, bk. Tablo 2.



Tablo 1: Yazmaya Göre Kazaların Akçe Bazında Toplam Sayıları

Kazaların Akçe Değerleri	Yazmaya Göre Kaza Adetleri
250 akçelik	-
170 akçelik	-
150 akçelik	13
130 akçelik	6
100 akçelik	10
80 akçelik	11
70 akçelik	7
60 akçelik	14
50 akçelik	15
45 akçelik	15
40 akçelik	14
35 akçelik	16
30 akçelik	29
25 akçelik	37
20 akçelik	21
15 akçelik	10
Yekûn	228

Bu çalışmada kullanılan defterin üzerinde durulması gereken bir özelliği de defterin ilk tanzim edildiği dönemde kaza isimleri ve kazaların XVI. yüzyılın ilk yarısındaki akçe değerlerinin siyah mürekkep kullanılarak yazılmış olmalarıdır. Bu bilgiler yanında defterde geçen 220¹⁹ kazanın 73 tane-sine sonraki dönemlerde kırmızı mürekkep kullanılarak yeni akçe değerleri eklenmiştir. Bu yeni değerler ilgili kazaların XVI. yüzyılın son dönemindeki statülerini göstermektedir²⁰. Kazaların gelişimlerine dair önemli bir gösterge olmaları bakımından bu kırmızı mürekkeple yazılmış akçe değerleri de Tablo 2’de ikinci bir sütun olarak verildi.

“Sûret-i Defter-i Cedîd’e göre, Rumeli canibinde bulunan mevleviyet seviyesinin altındaki kadıklıkların XVI. yüzyılın ilk yarısındaki statüleri Tablo 2’de verilmiştir.

¹⁹ Asıl rakam 219’dur. Ancak Dupniçe kazasının eklenmesiyle kaza sayısı 220’ye ulaşır.

²⁰ Karşılaştırma için bk. Levent Kuru-Ahmet Önal, *Osmanlı Kaza Teşkilatı (1078/1667-1668)*, İstanbul 2018; Süleymaniye Kütüphanesi, Esad Efendi Yazmaları, nr. 3384 (Bu defter tarafımızdan yayına hazırlanmıştır).

Tablo 2: XVI. Yüzyılın İlk Yansında Rumeli Kadılıklarının Statüleri²¹

Defter Sırası	Kaza İsmi	Akçe Değeri	Kazaların XVI. yüzyıl Sonundaki Akçe Değerleri
1	Selanik ma'a Sidre Kapsi	250	
2	Filibe	170	
3	Üsküb	170	
FASIL			
4	Galata	150	
5	Havâss ²²	150	
6	Siroz	150	
7	Sofya	150	
8	Kratova	150	
9	Karasu Yenicesi ve Kavala	150	
FASIL			
10	Saray	130	
11	Karaverye	150	
12	İlica	130	
13	Gelibolu	130	
14	Yenişehir	150	
15	Gümülcine	130	
16	Filorina	130	
FASIL			
17	Timur Hisarı	100	
18	Varna	100	
19	Budin	130	
20	Belgrad ²³	130	
21	Foca	100	150
22	Trnovi /Tirnova	100	
23	Yenice-i Vardar	100	130
24	Kefe	100	150
25	Rodos	100	150
26	Fenar	100	150
27	Yenibazar	100	150
28	Balyabadra	60	
29	Niğbolu	80	
30	Vidin	80	150
31	Usturumca	80	150
32	Çatalca	80	150
33	Manastır	80	150
34	Eskihisar	80	150
35	Dimetoka	80	150

²¹ Süleymaniye Kütüphanesi, Yazma Bağışlar Koleksiyonu, nr. 6613, vr. 186b-187a.

²² Havâss-ı Kostantiniyye (Eyüb).

²³ Arnavud Belgradı/Berat.



Defter Sırası	Kaza İsmi	Akçe Değeri	Kazaların XVI. yüzyıl Sonundaki Akçe Değerleri
36	Novaberde	80	130
37	Tırhala	80	130
38	Srebreniçe ²⁴	80	
39	Akkirman	70	80
40	Belgrad-ı Üngürüs	70	100
41	Narda	70	100
42	Pravadi	70	110
43	Hırsova	70	150
44	Ahyolu	70	100
45	Semendire	70	100
46	Vize	60	100
47	Hayrabolu	60	100
48	Migalkara	60	80
49	Silistre	60	150
50	Şumnu	60	150
51	Tatarbazarı	60	150
52	Niş	60	
53	Vişegrad	60	80
KAZÂ-İ			
54	Eğriboz/Ağrıboz	60	100
55	Atina	60	150
56	Kalavrita	60	150
57	Samakov	60	100
58	Pecuy	50	
59	Vulçitrin	50	100
60	Yanbolu	50	130
61	Drama	50	
62	Kesriye	50	80
63	Branıçeva	50	80
64	Ohri	50	100
65	İzdin	50	80
66	Kırkkınise/Kırkkilise	50	
67	Nevrekob	50	80
68	Zihne	50	100
69	Avrathısarı	50	100
70	İskradin ²⁵	50	
71	Nahiye-i Peşte	50	
KAZÂ-İ			
72	Anadolu	45	100
73	Kili	45	70

²⁴ Yazmada "Serbonice"

²⁵ Yazmada "İskradin".



Defter Sırası	Kaza İsmi	Akçe Değeri	Kazaların XVI. yüzyıl Sonundaki Akçe Değerleri
74	Kalkandelen	45	80
75	Özice/Uziçe	45	150
76	Çernovi	45	150
77	Rudnik	45	100
78	Şehirköy	45	100
79	Tırnova	45	
80	İvranya ²⁶	45	
81	Ösek	45	
82	Tekfurdağı ²⁷	45	
83	İnebahtı	45	
84	İstolni Belgrad	45	80
85	Nova	45	
86	Çirmen	45	
87	Midilli	40	
88	Hasköy ²⁸	40	100
89	Akçakızanlık	45	100
90	Akçahisar	40	
91	Priştine	40	
92	Ergiri-kesri/Argirikasrı	40	
93	İstefe	40	80
94	Yanya	40	150
95	Livadya	40	100
96	Yenice-i Kızılağaç	40	
97	Angelikasrı	40	
98	Hezargrad	40	
99	Karitene	40	80
100	Arhos	40	
101	İvraca	40	
102	Alasonya	40	100
103	Çorlu	40	70
104	Segedin	35	50
105	Preveze	40	
106	Cebel-i Tekfur ²⁹	35	

²⁶ Yazmada "İvranik".

²⁷ Radoscuk/Rodoscuk (Tekirdağ).

²⁸ Uzuncaova,Uzunca-âbâd.

²⁹ Çirmen Sancağı'na bağlı Tekfurdağı kazası XVI. asrın sonlarına kadar Cebel-i Tekfur ve Tekfurdağı (Rodosçuk) olmak üzere iki ayrı kadılık olarak tanzim edilmiştir. Cebel-i Tekfur kadılığının merkezi İnebazarı/Eynebazarı (bugünkü İneçik)'dir (bk. Hacer Ateş, *Kuzey Marmara Sahili ve Ard Alanında Şehirleşmenin Tarihi Süreci: XVI.-XVII. Yüzyıllarda Tekirdağ ve Yöresi*, İstanbul Üniversitesi Sosyal Bilimler Enstitüsü, Doktora Tezi, İstanbul 2009, s. 1, 19, 39, 46, 49). Bu iki ayrı idari birimin sonradan birleştirilerek Rodosçuk kadılığı haline geldiği anlaşılıyor (bk. Levent Kuru-Ahmet Önal, *Osmanlı Kaza Teşkilatı (1078/1667-1668)*, İstanbul 2018, s. 172); Ayrıca bk. *370 Numaralı Muhasebe-i Vilayet-i Rumili Defteri (970/1530) II*, Başbakanlık Devlet Arşivleri Genel Müdürlüğü Yayınları, Ankara 2002, s. 11; Cumhurbaşkanlığı Osmanlı Arşivleri (=COA), TD, nr. 385, s. 26-31; COA, TD, nr. 521, s. 34-35, 306-325.



Defter Sırası	Kaza İsmi	Akçe Değeri	Kazaların XVI. yüzyıl Sonundaki Akçe Değerleri
107	Hurbişte	35	
108	Görice	35	
109	Polomya	35	
110	Pojeğa ³⁰	35	
111	Bosna Brodi	35	100
112	İskenderiye	35	50
113	İpek	35	50
114	Moton	35	80
115	Drac	35	50
116	Debre	35	50
117	Benefşe ³¹	30	
118	Azak	35	
119	Cankirman	35	
120	Mizistre ³²	35	
121	Estergon	35	
122	Şikloş	35	
123	Bilasnice	30	
124	Mostar	30	
125	Ganos ³³	30	
126	Alacahisar	30	50
127	Silivri	30	80
128	Aydos	30	
129	Kırcaova	30	50
130	Berayil/İbrail	30	50
131	Serfice	30	100
132	Perakin	30	50
133	Köprülü	30	50
134	Yenice-i Zağra	30	100
135	Lofça	30	
136	Ürgüb	30	
137	Petros/Petroş	30	
138	Misivri	30	
139	Nevesin	30	
140	Pirizrin	30	
141	Bırvenik/Pravnik	30	
142	İlbasan	30	
143	Delvine	30	
144	Premedi	30	

³⁰ Yazmada "Boziga".

³¹ Yazmada "Menevşe".

³² Yazmada "Mivistre".

³³ Yazmada "Gonas".



Defter Sırası	Kaza İsmi	Akçe Değeri	Kazaların XVI. yüzyıl Sonundaki Akçe Değerleri
145	Kalamata	30	
146	İbsala	30	
147	Koron	30	
148	Fethülislam	30	
149	Tuna	30	
150	Marmara-i Cezir	30	
151	Mangub	30	
152	Pınarhisar	25	
153	İsloda?	25	
154	Dukakin	25	
155	İnör/Aynor?	25	
156	İnöz	25	
157	Akhisar ³⁴	25	
158	Bihlişte	25	
159	Keşan	25	
160	Karinabad	25	
161	Ferecik	25	
162	İsfilik Banası	25	
163	Böğürdelen	25	
164	Prepolye	25	
165	Havâss ³⁵	25	
166	Goryan	25	
167	Berkofça	25	
168	Depedelen	25	
169	Grebene	25	
170	Çaçka	25	
171	Aydonat ³⁶	25	
172	Mavra? [ma'a] Çoban?	25	
173	Despot Brodi	25	
174	Girdonat/Kirdonat?	25	
175	İşbat	25	
176	Tosik?	25	
177	Pirepoy ³⁷	25	
178	Şimentorna ³⁸	25	
179	Arkadya	25	
180	Semadirek ³⁹	25	

³⁴ Yazmada "Akçahisar" ancak Akçahisar kazası 45 akçelik kaza olarak 91. sırada geçmektedir. Listede eksik olan Klis sancağında bulunan Akhisar kazasıdır.

³⁵ Havâss-ı Mahmud Paşa.

³⁶ Yazmada "Anadoyat".

³⁷ Yazmada "Prepol".

³⁸ Yazmada "Simorta".



Defter Sırası	Kaza İsmi	Akçe Değeri	Kazaların XVI. yüzyıl Sonundaki Akçe Değerleri
181	Mohac	25	
182	Petervaradin	25	
183	Prezник ⁴⁰	25	
184	Berenvar	25	
185	Kerbeniş	25	
186	Limni	25	
187	Meralte?	25	
188	Gördös/Körütüs	25	
189	Babaeski	20	
190	Nevâhî-i Yanbolu	20	
191	Valika	20	
192	Ayamavra	20	
193	Bihor	20	
194	Karadağ	20	
195	Mat	20	
196	Rusikasrı	20	
197	Konice	20	
198	Salina	20	
199	Nemçe	20	
200	Taman	20	
202	Soğdak	20	
202	Sirem	20	
203	Hatvan	20	
204	İşfırlık	20	
205	Dermis?	20	
206	Arbat	20	
207	Erdazi?	20	
208	Güğercinlik	20	
209	İzladi	20	
210	Timorince	15	
211	Harman	15	
212	Podgarice ⁴¹	15	
213	Rinyase	15	
214	Kerş	15	
215	Raca ⁴²	15	
216	Guga/Kuga?	15	
217	Kal'a-i sed	15	

³⁹ Yazmada "Semadin".

⁴⁰ Yazmada "Birevnik". Yazmada iki yerde Birevnik (Pravnik) yazılmıştır. 141. sıradaki 30 akçe iken 183. sırada 25 akçe olarak gösterilmiştir. Bunlardan biri Prezник olması gerekir.

⁴¹ Yazmada "Podorice".

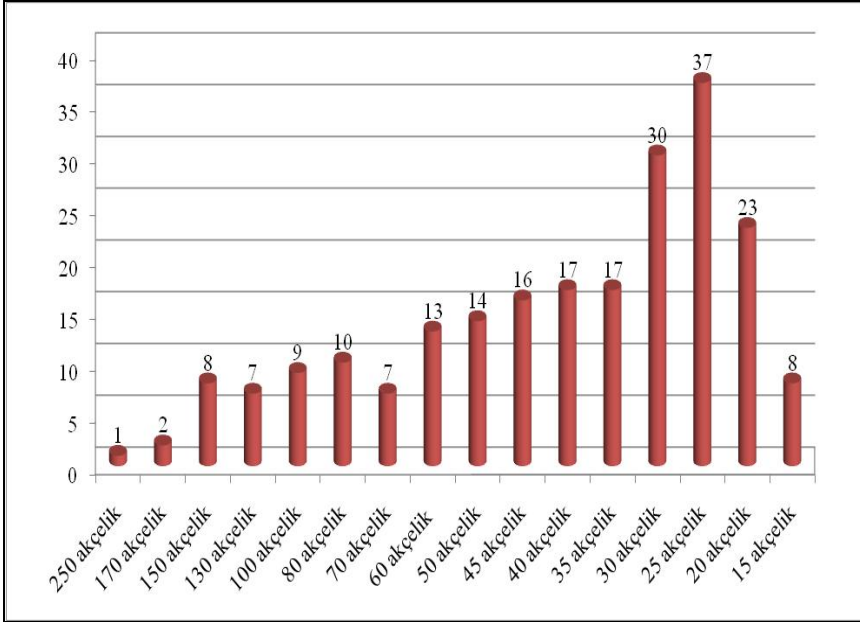
⁴² Yazmada "Racua".



Defter Sırası	Kaza İsmi	Akçe Değeri	Kazaların XVI. yüzyıl Sonundaki Akçe Değerleri
218	Mezga?	20	
219	Bender	20	
220	Dupniçe		80

Tablo 2’teki kazalar buralarda görev alan kadılara sağladıkları günlük geliri ifade eden mahsül-i kaza miktarlarıyla birlikte verilmiştir. Bu akçe değerleri aynı zamanda kazaların teşkilat içindeki statülerini de göstermektedir. Verilere göre 1540’larda Rumeli’de mevleviyet sevisinin altında kalan en üst rütbeli kadılık Selanik ve Sidre Kapsi kazalarının birleştirilmesiyle oluşan 250 akçelik kadılıktır. Buna göre; Selanik kazası bu dönemde henüz mevleviyet kadılığı değildir ve kaza (kasaba) kadılıklarıyla birlikte gösterilmiştir. XVI. yüzyılın ikinci yarısına gelindiğinde ise Selanik’e mevleviyet statüsü verildiği için bu listelerde yer almamıştır. Sidre Kapsi kazası ise daha düşük akçeli müstakil bir kaza kadılığı haline gelmiştir⁴³. Tablo 2’e göre, 250 akçelik bir ve 170 akçelik iki kadılığın dışında Rumeli kazalarının statüleri 150 ile 15 akçe arasında değişmektedir. Bu bilgiler ışığında kazaların akçe değerlerine göre sayısal dağılımı Grafik 1’de verilmiştir.

Grafik 1: XVI. Yüzyılın İlk Yarısında Rumeli Kadılıklarının Statüleri (Akçe)



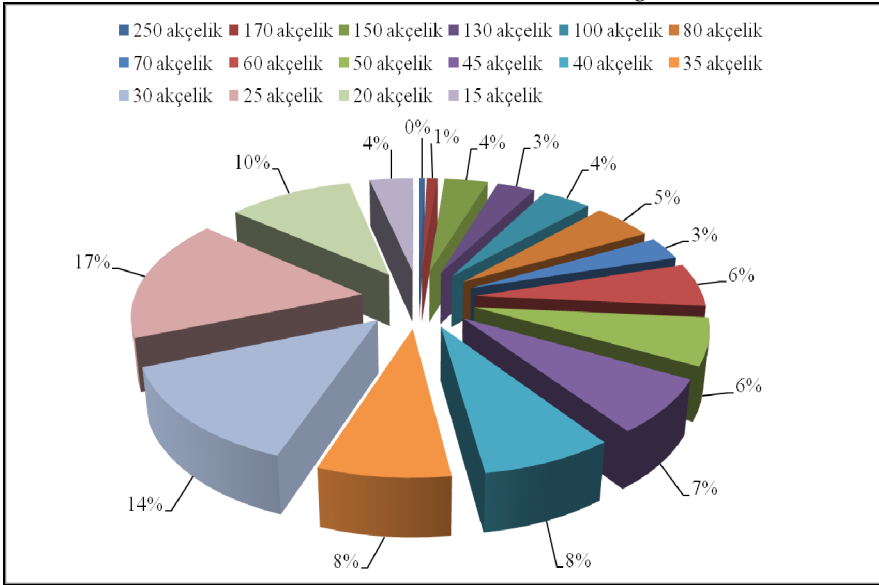
⁴³ Süleymaniye Kütüphanesi, Esad Efendi Yazmaları, nr. 3384, vr.97a-b ve 70a-b.



Grafik 1'e göre, bu dönemde Osmanlı Devleti'nin Rumeli canibinde bulunan kasaba kadılıkları akçe değerlerine göre on altı ayrı statüye ayrılmışlardır. En üstte 250 akçelik bir kadılık var iken en düşük seviyeli 15 akçelik kadılık sayısı ise sekizdir. Bu iki grubun dışında 170, 150, 130, 100, 80, 70, 60, 50, 45, 40, 35, 30, 25 ve 20 akçelik kazalar bulunmaktadır. Bu statüler içinde en fazla 25 akçelik kazalar olduğu tespit edilmiştir ve toplam otuz yedi adettirler. Bu sayısal dağılımda ikinci sırada 30 akçelik kazalar gelir adetleri otuzdur. 20 akçelik kaza sayısı ise yirmi üçtür. Bunların dışında 40 ve 35 akçelik kazalar on yedi, 45 akçelik kazalar on altı, 50 akçelik kazalar ise on dört adettir. Grafiğin geneli değerlendirildiğinde akçe değerleriyle kazaların adetleri arasında ters orantı vardır. Bir başka deyişle akçe değeri arttıkça o statüye sahip kaza sayısı azalmaktadır.

Grafik 1'deki sayısal dağılımların grup içinde ne kadar bir yüzdelik orana sahip oldukları Grafik 2'de gösterilmiştir.

Grafik 2: Akçe Bazında Kazaların Yüzelik Dağılımı



Grafik 2'de yer alan yüzdelik oranlara göre incelenen dönemde Rumeli'de bulunan kasaba kadılıklarının %17'si 25 akçelik kazalardan oluşur. 30 akçelik kazaların toplam içindeki oranları ise %14'tür. Bu oranlardan sonra sırasıyla 20 akçelik kazalar %10; 35 ve 40 akçelik kazalar %8; 45 akçelik kazalar %7; 50 ve 60 akçelik kazalar %6; 80 akçelik kazalar %5; 150, 100 ve 15 akçelik kazalar %4; 130 ve 70 akçelik kazalar ise toplam içinde %3'lük oranlar oluşturmuşlardır. Bu oranlar da XVI. yüzyılın ilk yarısında Rumeli canibinde mahsûl-i kaza miktarları düşük kazaların çoğunlukta olduğunu orta-



ya koymaktadır. Kadıların kazalardan elde ettikleri günlük geliri ifade eden mahsûl-i kaza miktarının belirlenmesinde bölgenin nüfus ve büyüklüğünün önemli bir ölçüt olduğu dikkate alınrsa incelenen dönemde Rumeli bulunan yerleşim merkezlerinin seyrek nüfusa sahip oldukları söylenebilir.

II. ESERİN MÜELLİFİNE DAİR

Mecmuanın 185b varağında kendisini Mehmed bin Ahmed beyde'l-yeserî ismiyle tanıtan bir kişinin ismi geçmektedir. İlimiye teşkilatı içerisinde kadılık ve müderrislik görevlerinde bulunan Mehmed bin Ahmed, mecmuanın 185b, 186a, 191b ve 192a varaklarında kendi hayatına ve mesleki kariyerine dair bilgiler verir. Müellif kendi hayatıyla ilgili süreçleri anlatırken birbirini takip eden iki dönem arasında geçen süreyi Farsça yıl ve ay anlamalarında gelen *sâl* ve *mâh* kelimeleriyle ayrıca belirterek net zaman aralıklarını vermiştir. Bazı kayıtlarda bu zaman aralıklarını *yevm* kelimesiyle gününe kadar yazmıştır. Bu bilgilere göre; Evâil-i Rebiülahir 925 (2-11 Nisan 1519)'te dünyaya gelen Mehmed bin Ahmed yaklaşık dört buçuk beş⁴⁴ yaşına geldiğinde Evâil-i Muharrem 930 (10-19 Kasım 1523)'da Kur'an-ı Kerim öğrenimi için Hafız Muhyiddin isimli bir hocanın yanına verilmiştir. Kuran-ı Kerim eğitiminin başlamasından on buçuk yıl⁴⁵ sonra Evâil-i Receb 940 (16-25 Ocak 1534)'ta babasıyla birlikte hac farızasını ifa etmek amacıyla Mekke-i Mükerreme'ye gitmiştir. Burada on buçuk ay⁴⁶ kalan Mehmed, tekrar "ismini zikretmediği" memleketine dönmüş ve Evâsıt-ı Cemaziyelevvel 941 (17-27 Kasım 1534)'de Farsça öğrenmeye başlamıştır. Kendi ifadesiyle ilme başlangıcı Farsça'dan bir yıl yedi buçuk ay⁴⁷ sonra 1 Muharrem 943 (20 Haziran 1536)'te olmuştur. İlim öğrenmeye başladıktan yaklaşık altı buçuk yıl⁴⁸ sonra 1 Receb 949 (11 Ekim 1542)'da "*menbâ-i ulema*" olarak nitelendirdiği Edirne'ye gelen Mehmed bin Ahmed tahsiline burada devam etmiştir.

Müellifin Edirne'deki eğitim hayatıyla ilgili verdiği bilgiler sınırlıdır. Ancak buraya gelişinden üç buçuk yıl⁴⁹ sonra 30 Muharrem 953 (2 Nisan 1546)'te ulemadan Kadri Efendi'yle irtibat kurup talebesi olmuştur. Kadri Efendi 13 Rebiülevvel 959 (9 Mart 1552)'de vefat etmiş, Mehmed bin Ahmed böylece kendisinden altı buçuk⁵⁰ yıl süreyle eğitim alabilmiştir.

Osmanlı Devleti'nde ilmiye teşkilatına girmenin birkaç yolu vardır ve o yollardan birisi de *vefattan (mevtâdan) mülazemet* denilen hocası ölen talebe-

44 Sâl:4, mâh:8.

45 Sâl:10, mâh:6.

46 Mâh:10,5.

47 Sâl:1, mâh:7,5.

48 Sâl:6, mâh:6.

49 Sâl:3, mâh:7.

50 Sâl:6, mâh:6.



lerin mülazemete kabul edilmesidir⁵¹. Mehmed bin Ahmed de 4 Receb 959 (26 Haziran 1552)'da kendisi gibi hocası vefat edip muhtaç duruma düşen tüm danışmendlerin padişaha arz edilmesiyle mülazemete kabul edilmiş ve mülazemet ruznamçesinde ismini yazdırarak ilmiye sınıfına dâhil olmuştur⁵². Edirne'deki toplam geçirdiği süreyi ayrıca on yıl⁵³ olarak ayrıca belirtmiştir.

Müellifimiz, eğitim hayatının yanı sıra ilmiye teşkilatı içerisindeki mesleki kariyeriyle ilgili de önemli bilgiler vermiştir. Buna göre; Mehmed bin Ahmed'e ilk olarak 25 akçelik müderris rütbesi verilmiş ve mülazım yazıldıktan yaklaşık beş ay⁵⁴ sonra 26 Zilkade 959 (13 Kasım 1552)'da 25 akçeyle müderris olarak hizmete başlamıştır. Atandığı bu başlangıç medresesinde bir yıl yedi ay⁵⁵ vazife yaptıktan sonra azledilip mülazemet dönemine girmiştir⁵⁶. Mehmed bin Ahmed, ilk memuriyetine başlamasıyla ikinci vazifesine tayini arasındaki tarih aralığını dört yıl⁵⁷ olarak belirtmiştir. Bu takdirde, 25 akçelik medreseden azledildikten sonra iki buçuk yılı aşkın bir mülazemet dönemi vardır. Mehmed bin Ahmed'in, ikinci görev yeri Kili Medresesi'dir. Müderris, yeni görevine atandıktan bir gün sonra Kanunî'nin huzuruna çıkıp elini öpme şerefine nail olduğunu yazarsa da bunun tayinden ötürü mü yoksa bir başka gerekçeyle mi vuku bulduğunu belirtmez. 30 akçe yevmiye ile 30 Zilkade 963 (5 Ekim 1556) tarihinde görevlendirildiği Kili Medresesi'nde yaklaşık üç yıl⁵⁸ vazife yaptığını yazan Mehmed Efendi, buradan azledildikten sonra da ilmiyenin kaza (yargı) koluna geçerek kadılık vazifesi almıştır.

Mehmed Efendi'nin kadı olarak atandığı ilk yer yine Kili kazasıdır ve 18 Ramazan 966 (24 Haziran 1559)'da 50 akçe yevmiye ile bu kazayı tasarruf etmeye başlamıştır. Kili kadılığında iki yıla yakın⁵⁹ görev yapan Mehmed 20 Şaban 968 (6 Mayıs 1561)'de azledilmiştir. Bu görevden alındıktan sonra yaklaşık on altı aylık bir mülazemet dönemi geçiren Mehmed bin Ahmed,

⁵¹ Yasemin Beyazıt, "Osmanlı İlimiye Bürokrasisinde Şeyhülislâmîliğin Değişen Rolü ve Mülazemet Sistemi (XVI.-XVIII. Yüzyıllar)", *Belleten*, LXXIII/267 (Ankara 2009), s. 423-441; Yasemin Beyazıt, *Osmanlı İlimiye Mesleğinde İstihdam (XVI. Yüzyıl)*, Ankara 2014, s. 32-37.

⁵² Süleymaniye Kütüphanesi, Yazma Bağışlar Koleksiyonu, nr. 6613, vr. 185b.

⁵³ Sâl:10.

⁵⁴ Mâh:5.

⁵⁵ Sâl:1, mâh:7

⁵⁶ Mehmed bin Ahmed vr. 185b'de "Sene-i isnâ ve sittin ve tisâ rebülahirin guresinde medresemiz ahare sadaka buyrulub mübarekin cemaziyelevvelinin yirmi birinci günü yevm-i sebtte azlimiz haberi geldi ve medreseden ref alaka olundu. İfadesiyle ilk görevinden 21 Cemaziyelevvel 962'de alındığını yazmıştır. Ancak 192a'da ilk görev süresini 1 yıl 7 ay olarak belirtmiştir. Görevine başlama tarihinden itibaren 1 yıl 7 aylık süre hesaplandığında 961'in Cemaziyelevvel'ine denk gelmektedir ve aynı ifadede azil haberinin gelişini de Cemaziyelevvel olarak belirtmiştir. Bu durumda vr. 185b'de geçen 962 tarihi 961 olmalıdır.

⁵⁷ Sâl:4.

⁵⁸ Sâl:2, mâh:10, yevm:21.

⁵⁹ Sâl:1, mâh:11, yevm:2.



20 Muharrem 970 (19 Eylül 1562) tarihinde 60 akçe ile Akkırman kadılığına atanmış ancak buradaki görevi de uzun sürmeyip altı buçuk ay⁶⁰ sonra, 11 Şaban 970 (5 Nisan 1563)'te misliyle yani yine 60 akçe yevmiye ile İzvornik⁶¹ kadılığına getirilmiştir. İzvornik kadısı olarak bir yıl⁶² görev yapan Mehmed Efendi 13 Şaban 971 (27 Mart 1564)'de tekrar Kili kadılığına atanmıştır. Ancak bir önceki Kili derecesinden farklı olarak bu sefer 70 akçe yevmiye ile görevlendirilmiştir. Kili kazasındaki ikinci görevine başlamasından altı ay on gün⁶³ sonra azledilmiş ve mülazemet dönemine girmiştir. Kendisine Tekfur Gölü⁶⁴ kadılığı verilmesini ise Kili görevinde başlamasından bir yıl on bir ay on üç gün⁶⁵ sonra olduğunu yazar. 80 akçe yevmiye ile 26 Receb 973 (16 Şubat 1566) tarihinde Tekfur Gölü'nü tasarrufa başlayan Mehmed bin Ahmed'in mesleki kariyerine dair elimizdeki son bilgi ise 13 Ramazan 974 (24 Mart 1567)'te 100 akçe yevmiye ile Akçakızanlık kadılığına atanmasıdır. Mehmed bin Ahmed'in eğitim hayatı ve mesleki süreçlerini bir tablo halinde şöyle sıralayabiliriz:

Tablo 3: Mehmed bin Ahmed'in Eğitim ve Mesleki Hayatı

Eğitimi ve Görevleri	Tarih
Dünyaya Gelişi	Evâil-i Ra 925 (3-12 Mart 1519)
Kuran-ı Kerim Öğrenimine Başlaması	Evâil-i M 930 (10-19 Kasım 1523)
Hacca Gidişi	Evâil-i B 940 (16-25 Ocak 1534)
Hacdən Dönüşü ve Farsça Öğrenmeye Başlaması	Evâsıt-ı Ca 941 (17-27 Kasım 1534)

⁶⁰ Mâh:6, yevm?:21.

⁶¹ İzvornik livası 167 numaralı tahrir defterinde bir kadılık yer olarak görülmektedir (bk. 167 Numaralı Muhasebe-i Vilâyet-i Rûm-ili Defteri (937/1530)-II, Başbakanlık Devlet Arşivleri Genel Müdürlüğü Yayınları, Ankara 2004, s. 2). 1533 tarihli 173 numaralı tahrir defterine göre İzvornik livası Srebreniçe ve Birvenik olmak üzere iki kadılık şeklinde düzenlenmiştir (bk. 91, 164, MAD 540 ve 173 Numaralı Hersek, Bosna ve İzvornik Livâları İsmâil Tahrir Defterleri (926-939/1520-1533), Başbakanlık Devlet Arşivleri Genel Müdürlüğü Yayınları, Ankara 2005, s. 3). Mehmed bin Ahmed'in 11 Şaban 970 (5 Nisan 1563)'te İzvornik kadısı olarak atanması bu bölgenin XVI. yüzyılın ikinci yarısında İzvornik, Srebreniçe ve Birvenik (Pravnik) olmak üzere üç kadılık bölgesine ayrıldığını göstermektedir. Rumeli kadılıklarını gösteren XVI. asrın ikinci yarısına ait başka bir defterdeki bilgiler de bu kanaati desteklemektedir (bk. Süleymaniye Kütüphanesi, Esad Efendi Yazmaları, nr. 3384). Benzer durum XVII. yüzyılda da devam etmiştir (bk. Levent Kuru-Ahmet Önal, *Osmanlı Kaza Teşkilatı (1078/1667-1668)*, İstanbul 2018, s. 137, 154, 175).

⁶² Sâl: 1, yevm?:2

⁶³ Mâh:6, yevm:10.

⁶⁴ Tekfur Gölü bizim kullandığımız defterin tanzim edildiği tarihlerde Silistre Sancağı'nın Varna kazasına bağlı bir karyedir (COA, TD, nr. 215, s. 13; 370 Numaralı Muhasebe-i Vilâyet-i Rumili Defteri (970/1530) II, Başbakanlık Devlet Arşivleri Genel Müdürlüğü Yayınları, Ankara 2002, s. 19). Bu sebeple bizim listemizde görünmemektedir. Orhan Kılıç, bu karyeyi 215 numaralı Tahrir Defteri'ne (H. 949/M. 1542-1543) atfen kaza olarak göstermiştir. Ancak defterin orijinal metni incelendiğinde burasının "kaza" değil "karye" olarak kayıt edildiği tespit edilmiştir (bk. Orhan Kılıç, "Batı Karadeniz Kıyısında Bir Osmanlı Eyaleti: Özi/Silistre (İdari Taksimat ve Yönetim)", *Karadeniz İncelemeleri Dergisi*, 23 (Trabzon 2017), s. 29-82).

⁶⁵ Sâl: 1, Mâh:11, yevm:13.



Eğitimi ve Görevleri	Tarih
İlim Tahsiline Başlaması	1 M 943 (20 Haziran 1536)
İlim Tahsili için Edirne'ye Gelişi	1 B 949 (11 Ekim 1542)
Edirne'de Kadri Efendi'ye İntisabı	30 M 953 (2 Nisan 1546)
Kadri Efendi'nin Vefatı	13 Ra 959 (9 Mart 1552)
Vefattan Mülazım Yazılması	4 B 959 (26 Haziran 1552)
25 Akçelik Medresede İlk Göreve Başlaması ve Azli	26 Za 959/1 Ca 961 13 Kasım 1552/4 Nisan 1554)
30 Akçe ile Kili Medresesi'ne Görevlendirilmesi	30 Za 963 (5 Ekim 1556)
50 Akçe ile Kili Kadılığına Atanması ve Azli	18 N 966/20 Ş 968 (24 Haziran 1559/6 Mayıs 1561)
60 Akçe ile Akkırman Kadılığına Atanması	20 M 970 (19 Eylül 1562)
60 Akçe ile İzvornik Kadılığına Atanması	11 Ş 970 (5 Nisan 1563)
70 Akçe ile Kili Kadılığına Atanması	13 Ş 971 (27 Mart 1564)
80 Akçe ile Tekfur Gölü Kadılığına Atanması	26 B 973 (16 Şubat 1566)
100 Akçe ile Akçakızanlık Kadılığına Atanması	13 N 974 (24 Mart 1567)

Mehmed bin Ahmed'in doğumundan başlamak üzere eğitim ve mesleki hayatına dair verdiği bilgiler, en azından onun özelinde, XVI. yüzyılda ilmiye teşkilatında görev alacak bir müderris veya kadının sisteme dâhil olmadan önce hangi eğitim süreçlerinden geçtiğinin ve toplamda kaç yıl öğrenim gördüğünün anlaşılması bakımından fevkalade önemlidir. Mehmed bin Ahmed'in eğitim sürecini değerlendirdiğimizde 925 (1519)'te dünyaya gelen Mehmed Efendi'nin eğitim hayatı dört buçuk beş yaşında Kur'an-ı Kerim öğrenimi ile başlamış ve yaklaşık otuz yıl devam ederek 959 (1552)'da tamamlanmıştır. Böylece Mehmed ilmiye teşkilatına Hicrî hesapla 34, Miladî hesapla 33 yaşında dâhil olmuştur. Bu tarihten sonra mesleki hayatı başlayan Mehmed 25 ve 30 akçelik medreselerde yaklaşık yedi yıla yakın tedris hizmetini sürdürdükten sonra kadılığa geçerek kaza (yargı) vazifesine başlamıştır⁶⁶. Kadı olarak ilk görev yeri müderris hizmetini verdiği Kili kazasıdır. Bu kazaya 50 akçe yevmi ile görevlendirilmiştir. İkinci

⁶⁶ Süleymaniye Kütüphanesi, Yazma Bağışlar Koleksiyonu, nr. 6613-002, vr. 185b-186a, 191b-192a.



görev yeri 60 akçe yevmiye ile atandığı Akkirman olmuştur. Böylece Mehmed teşkilat içerisinde bir üst mertebeye çıkmıştır. Mehmed'in üçüncü kadılığı ise yine 60 akçe ile İzvornik kazasıdır. Bu kazaya yapılan görev tevcihi Akkirman ile aynı derecededir. Ancak bu atamada dikkat çekici bir durum Mehmed'in Akkirman'da altı buçuk ay gibi kısa bir süre kalmasıdır. İhtiyaçtan aynı dereceli kadılıklar arasında bir yer değiştirme yapılmış olabilir. Dördüncü kadılık görevi yine Kili kazasıdır. Fakat raddesi yani derecesi 60 akçeden 70 akçeye yükselmiştir. Beşinci görev yeri 80 akçeyle Tekfur Gölü, altıncı görevi ise 100 akçeyle Akçakızanlık olmuştur. Mehmed Efendi, bundan sonraki meslek kariyerine dair bilgi vermediği için Akçakızanlık'ta kaç ay ya da yıl vazifede kaldığını, müteakiben başka bir görev alıp almadığını veya vefat edip etmediğini bilemiyoruz.

Mehmed bin Ahmed, kendi hayatından başka kısa da olsa Abdülvahab isimli bir ilmiye mensubunun teşkilata girişi ve mesleki süreci hakkında bilgiler de verir. Mehmed Efendi'nin, Abdülvahab Efendi hakkındaki kayıtları niçin tuttuğu, iki isim arasında nasıl bir irtibatın olduğu anlaşılacaktır. Buradaki bilgilere göre; ulemadan Muhyiddin Çelebi'nin talebesi olan Abdülvahab Efendi, 27 Cemaziyelahir 954 (14 Ağustos 1547)'te müstakilen arz ile mülazım olmuştur⁶⁷. Abdülvahab'ın ilmiye teşkilatı içindeki ilk görev yeri Canbaziye Medresesi'dir. Burada 4 Zilhicce 954 (15 Ocak 1548)'te 20 akçe yevmiye ile müderris olarak göreve başlamıştır. Bu vazifesinden ilmiyenin kaza (yargı) tarikine geçmiş ve 17 Safer 955 (28 Mart 1548)'te Çorlu kazasını tasarruf etmek üzere 40 akçe yevmiye ile kadı olarak atanmıştır. Çorlu kazasında iki yılı aşkın bir süre görev yaptıktan sonra 16 Rebiülahir 957 (4 Mayıs 1550) tarihinde 45 akçe yevmiye ile Akçakızanlık kadısı olmuştur. Akçakızanlık'taki vazifesi kısa süren Abdülvahab'ın yaklaşık beş buçuk ay sonra 27 Ramazan 957 (9 Ekim 1550)'de azil haberi gelmiştir. Bu tarihten sonra dokuz ayı aşkın bir süre boş kalan Abdülvahab, elimizdeki bilgilere göre 4 Receb 958 (8 Temmuz 1551)'de 50 akçe yevmiye ile Kili kadılığına getirilmiştir. Abdülvahab'ın bundan sonraki mesleki süreciyle ilgili mecmuada başka bir bilgi verilmemiştir. Eldeki bilgiler çerçevesinde Abdülvahab'ın kariyer süreci Tablo 4'te verilmiştir.

⁶⁷ Mecmuada Abdülvahab'ın mülazmete kabul edildiğine dair kaydı verilmiştir. Aynı kayıt İstanbul Müftülüğü, Bâb-ı Meşihât Arşivi, RKR 178/1 numarada bulunan mülazım ruznamçesinde de vardır. Bk. Nedim Ceylan, 951-959 (1544-1556) tarihli Rumeli Kadıaskeri Ruznamesi, İstanbul Üniversitesi Edebiyat Fakültesi Mezuniyet Tezi, İstanbul 1980, s. 13.



Tablo 4: Abdülvahab'ın Mesleki Hayatı

Meslek Hayatı	Tarihi
Mülazım Yazılması	27 C 954 (14 Ağustos 1547)
20 Akçe ile Canbaziye Medresesi'ne Müderris Atanması	4 Z 954 (15 Ocak 1548)
40 Akçe ile Çorlu Kadılığına Atanması	17 S 955 (28 Mart 1548)
45 Akçe ile Akçakızanlık Kadılığına Atanması ve Azli	16 R 957-27 N 957 (4 Mayıs 1550-9 Ekim 1550)
50 Akçe ile Kili Kadılığına Atanması	4 B 958 (8 Temmuz 1551)

SONUÇ

Osmanlı Devleti'nin kaza teşkilatının işleyişine dair en önemli kaynaklar kazasker ruznamçeleri ve ruûs defterleridir. Ruûs defterlerinin ilk örneklerine XVI. yüzyılın ilk yarısında rastlanmakla birlikte kesin olarak ne zaman oluşturulmaya başlandıkları henüz tespit edilememiştir. Bu defter serilerinde devletin üst düzey kadrolarına yapılan atama kayıtları vardır. İlmiye teşkilatının mevleviyet seviyesi olarak tanımlanan İstanbul, Edirne, Bursa gibi büyük kadılıkları ile yüksek dereceli medreselere yapılan atamaları da ruûs defterlerine kaydedilmişlerdir. Kazasker ruznamçeleri ise Anadolu ve Rumeli kazaskerlerinin başında buldukları dairelerde XVI. yüzyılın ikinci yarısından itibaren düzenli olarak tutulmaya başlanmışlar ve bu defterlere kasaba kadılıkları denilen kazalara yapılan atamalar ile 40 akçeye kadar müderris atamaları kaydedilmiştir. XVI. yüzyılın ilk yarısında Osmanlı kasaba kadılıklarının statüleri ve teşkilatın işleyişine dair arşiv kaynakları sınırlıdır. Türkiye ve yurt dışındaki çeşitli kütüphanelerde bulunan nadir kaynaklar erken dönem Osmanlı kaza teşkilatının aydınlatılması için çok değerlidir.

Osmanlı Devleti'nin Rumeli canibinde bulunan mevleviyet seviyesinin altındaki kazaların XVI. yüzyılın ilk yarısındaki statülerinin incelendiği bu çalışmada Süleymaniye Kütüphanesinde bulunan ve 1544-1547 arası olarak tarihlendirdiğimiz bir defter kullanılmıştır. Defterin tutulma formu ve başlığı dikkate alındığında bu dönemde Rumeli kadılıklarının statülerine dair bir düzenleme yapıldığı anlaşılmaktadır. Osmanlı Devleti'nin Rumeli coğrafyasında bulunan kasaba kadılıkları ele alınarak akçe değerlerine göre altı fasılda toplanmışlardır. Defterdeki veriler, literatürde iyi bilinen ve XVII. yüzyılın ikinci yarısında 1078 (1667-68)'de yapılan geniş kapsamlı düzenlemeyle benzer özellikler göstermektedir. Zira aynı şekilde 1078 (1667-68)'de de kasaba kadılıkları akçe değerlerine göre belirli bölümler altında toplanmışlardır. Bu açıdan bakıldığında çalışmamıza kaynak teşkil eden defter



verileri daha XVI. yüzyılın ilk yarısında Rumeli kadılıkları üzerinde 1078 (1667-68) düzenlemesi gibi bir çalışma yapıldığını göstermektedir.

Defterde geçen kazaların akçe değerleri kadılık teşkilatının işleyişi ve kazalarda görev alacak kadıların mesleki süreçleri açısından önemli olduğu kadar bu dönemde Rumeli bulunan kazaların nüfus, büyüklük ve bölgenin merkezi olma özelliklerini göstermeleri bakımından da önemlidir. Defterde bazı kazaların akçe değerlerinin altına sonradan kırmızı mürekkep kullanılarak eklenen yeni akçe değerleri Tablo 2’de ikinci bir sütun olarak verildi. Ancak çalışmanın bütünlüğünü bozmamak adına bunlar üzerinde bir değerlendirme yapılmadı.

Çalışmamıza kaynak teşkil eden yazmanın önemli verilerinden birisi de yazmanın müellifi Mehmed bin Ahmed beyde’l-yesirî’nin kendisi ve ilmiye teşkilatında görev alan Abdülvahab isimli kişi hakkında verdiği bilgilerdir. Bu kayıtlar XVI. yüzyılda Osmanlı Devleti’nin eğitim süreçlerini ve ilmiye teşkilatının kariyer basamaklarını anlamamız bakımında nadir örneklerdir.



KAYNAKLAR

I-Arşiv Kaynakları

- COA, TD nr. 215, 385, 521.
- Süleymaniye Kütüphanesi, Esad Efendi Yazmaları, nr. 3384.
- Süleymaniye Kütüphanesi, Yazma Bağışlar Koleksiyonu, nr. 6613.
- 167 Numaralı Muhâsebe-i Vilâyet-i Rûm-ili Defteri (937/1530)-II, Başbakanlık Devlet Arşivleri Genel Müdürlüğü Yayınları, Ankara 2004, s. 2.
- 91, 164, MAD 540 ve 173 Numaralı Hersek, Bosna ve İzvornik Livaları İcmal Tahrir Defterleri (926-939/1520-1533), Başbakanlık Devlet Arşivleri Genel Müdürlüğü Yayınları, Ankara 2005, s. 3.
- 370 Numaralı Muhasebe-i Vilayet-i Rumili Defteri (970/1530) II, Başbakanlık Devlet Arşivleri Genel Müdürlüğü Yayınları, Ankara 2002.

II-Araştırma Eserleri

- Akgündüz, Ahmet, "Ebüssuûd Efendi, DİA, X, 365-371.
- Alan, Ercan ve Abdurrahman Atçıl, XVI. Yüzyıl Osmanlı Ulema Defterleri, Ankara 2018.
- Alan, Ercan, "934 (1528) Tarihli Bir Belgeye Göre Rumeli'de Kadılık Müessesesi", http://www.sosyalarastirmalar.com/cilt9/sayi46_pdf/2tarih_siyaset_uluslara_rasiliskiler/alan_ercan.pdf, s. 168-177.
- Alan, Ercan, "Yeni Bir Belgeye Göre XVI. Yüzyılın İlk Yarısında Rumeli Sancakları, Kazaları ve Kadılar", *Akademik Sosyal Araştırmalar Dergisi (Asos Journal)*, XXXIII (Kasım 2016), s. 337-377.
- Ateş, Hacer, *Kuzey Marmara Sahili ve Ard Alanında Şehirleşmenin Tarihi Süreci: XVI.-XVII. Yüzyıllarda Tekirdağ ve Yöresi*, İstanbul Üniversitesi Sosyal Bilimler Enstitüsü, Doktora Tezi, İstanbul 2009.
- Aydın, Bilgin ve Rifat Günalan, "XVI. Yüzyılda Osmanlı Devleti'nde Mevleviyet Kadınlıkları", *Prof. Dr. Şevket Nezih Aykut Armağanı*, yay. haz. Gülden Sarıyıldız-Niyazi Çiçek-vd., İstanbul 2011.
- Aydın, Yusuf Alperen, *XVI-XVII. Yüzyıllarda Osmanlı-Habsburg Anlaşmaları ve Uygulamaları*, İstanbul Üniversitesi Sosyal Bilimler Enstitüsü Yüksek Lisans Tezi, İstanbul 2001.
- Baykara, Tuncer, "Kazâ", *DİA*, XXV, 117-120.
- Baykara, Tuncer, *Anadolu'nun Tarihi Coğrafyasına Giriş I Anadolu'nun İdarî Taksimatı*, Ankara 1988.
- Beyazıt, Yasemin, "Rumeli Kadınlıklarının Rütbelerine Dair 1253/1837 Tarihli Bir Yazma", *Belgeler*, XXVIII/32 (Ankara 2008), s. 11-56.
- Beyazıt, Yasemin, "Osmanlı İlimiye Bürokrasisinde Şeyhülislâmlığın Değişen Rolü ve Mülâzemet Sistemi (XVI.-XVIII. Yüzyıllar)", *Belleten*, LXXIII/267 (Ankara 2009), s. 423-441.
- Beyazıt, Yasemin, "Osmanlı'da Kaza Sınırlarını Belirleyen Temel Etkenler", *Doğu Batı, Osmanlılar III*, 53 (Ankara 2010), s. 75-98.



- Beyazıt, Yasemin, *Osmanlı İlmîye Mesleğinde İstihdam (XVI. Yüzyıl)*, Ankara 2014.
- Beyazıt, Yasemin, "Rabia'dan İnebahtı'ya Rumeli Kadılık Rütbeleri", *Yeni Türkiye, Rumeli ve Balkanlar Özel Sayısı- I*, 66 (Ankara 2015), s. 1228-1235.
- Bilge, Sadık Müfit, "Macaristan'da Osmanlı Hâkimiyetinin ve İdarî Teşkilatının Kuruluşu ve Gelişmesi", *Osmanlı Tarih Araştırmaları, Uygulama Merkezi (=OTAM)*, XI (Ankara 2000), s. 33-81.
- Ceylan, Nedim, *951-959(1544-1556) Tarihli Rumeli Kadıaskeri Ruznamesi*, İstanbul Üniversitesi Edebiyat Fakültesi Mezuniyet Tezi, İstanbul 1980.
- Çakar, Enver, "Kanuni Sultan Süleyman Kanun-nâmesine Göre 1522 Yılında Osmanlı İmparatorluğu'nun İdarî Taksimatı", *Fırat Üniversitesi Sosyal Bilimler Dergisi*, XII/1 (Elazığ 2002), s. 261-282.
- Fatih Sultan Mehmed, Kânûnnâme-i Âl-i Osman (Tahlil ve Karşılaştırmalı Metin)*, haz. Abdülkadir Özcan, İstanbul 2003.
- Gökçe, Turan, "934 (1528) Tarihli Bir Deftere Göre Anadolu Vilâyeti Kadılıkları ve Kadıları", *3 Mayıs 1944 50. Yıl Türkçülük Armağanı*, İzmir 1994.
- Gökçe, Turan, "Anadolu Vilâyetine Dair 919 (1513) Tarihli Bir Kadı Defteri", *Tarih İncelemeleri Dergisi*, IX (İzmir 1994), s. 215-259.
- İpçioğlu, Mehmet, "Kanunî Süleyman'ın Estergon (Esztergom) Seferi 1543 - Yeni Bir Kaynak", *Osmanlı Araştırmaları*, X (İstanbul 1990), s. 137-159.
- İpçioğlu, Mehmet, *Kanuni Sultan Süleyman'ın Estergon Seferi*, Türkiye Cumhuriyeti Selçuk Üniversitesi Sosyal Bilimler Enstitüsü Yüksek Lisans Tezi, Konya 1989.
- İpşirli, Mehmet, "İlmîye", *DİA*, XXII, 141-145.
- Kılıç, Orhan, "Batı Karadeniz Kıyısında Bir Osmanlı Eyaleti: Özi/Silistre (İdari Taksimat ve Yönetim)", *Karadeniz İncelemeleri Dergisi*, 23 (Trabzon 2017), s. 29-82.
- Kurtaran, Uğur, *Osmanlı-Avusturya Diplomatik İlişkileri (1526-1791)*, Gazi Osman Paşa Üniversitesi Sosyal Bilimler Enstitüsü Yüksek Lisans Tezi, Tokat 2006.
- Kuru, Levent -Ahmet Önal, *Osmanlı Kaza Teşkilatı (1078/1667-1668)*, İstanbul 2018.
- Ortaylı, İlber, "Kadı", *DİA*, XXIV, 69-73.
- Pulaha, Selami -Yaşar Yücel, *I. Selim Kânûnnâmesi (1512-1520) ve XVI. Yüzyılın İkinci Yarısının Kimi Kanunları*, Ankara 1988.
- Unan, Fahri, "Mevleviyet", *DİA*, XXIX, 467-468.
- Uzunçarşılı, İsmail Hakkı, *Osmanlı Devleti'nin İlmîye Teşkilâtı*, Ankara 1988.