



TEREKE KAYITLARINDAN HAREKETLE YENİÇERİLERİN SOSYO-EKONOMİK DURUMLARI

Mustafa AKBEL*

Öz

Galata şer'iyeye sicilleri üzerine yapılan incelemede yeniçerilere ait çok sayıda tereke kaydına rastlanmıştır. Bilindiği gibi tereke kayıtları kişinin sosyo-ekonomik durumu hakkında bilgiler vermektedir. Osmanlı Devletinde askeri teşkilatın temel yapılarından birini yeniçeriler oluşturmaktaydı. Devletin sınırlarının genişlemesinde ve kazanılan başarılarla yeniçerilerin büyük bir katkısı olmuştur. Bu çalışmada, 1718-1730 yılları arasında Galata şer'iyeye sicilleri içerisinde bulunan yeniçerilere ait tereke kayıtlarından hareketle sosyo-ekonomik durumları değerlendirilmiştir. İnceleme yapılırken özellikle şu sorulara cevap aranmıştır. Toplum içerisinde yeniçerilerin ekonomik durumları nasıldır? Evli olup olmadıkları, çocuk sayıları gibi aile yapısına dair bilgiler nelerdir? Kullanmış olduğu ev eşyaları ve giyeceklerin çeşitlerinin ve bunların özellikleri nelerdir? Çalışmada ayrıca, orduyu temsil ettiklerinden dolayı kullandıkları ateşli silah, kılıç ve bıçakların yapısı ile ilgili bilgiler verilmeye çalışılmıştır. Bunların yanında yeniçerilerin askerlik mesleği dışında yapmış oldukları işler üzerinde değerlendirmeler yapılmıştır.

Anahtar Kelimeler

Osmanlı, Galata, Şer'iyeye Sicilleri, Tereke, Yeniçeri

SOCIO-ECONOMIC STATUS OF JANISSARIES IN PROBATE INVENTORY RECORDS

Abstract

Probate records of the janissaries have been seen many times in the investigation on Galata Shari'a courts. As is known, probate records provide information about people's socio-economic status. Janissaries constituted one of the basic structures of the military organization of the Ottoman Empire. Janissaries have great contribution on expanding the borders and gaining the success. In this study, we examined the probate records of Janissaries in Galata Shari'a courts belonging to 1718-1730 and evaluated their socio-economic status. During the research we hoped to find answers to the following questions: How was the economic situation of the Janissaries in the commu-

* Arş. Gör. Dr. Celal Bayar Üniversitesi Tarih Bölümü Öğretim Elemanı, Manisa/Türkiye. akbel444@hotmail.com.tr



nity? The documents concerning the family structure such as the number of children and they are married or not? What were their house wares? How and what were their clothes? Since they were the members of the army the study aimed to give information on their fire arms, form of their swords and knives. Additionally, assessments are made on their extra jobs apart from their military missions.

Keywords

Ottoman, Galata, Sharia registries, Probate Inventory, Janissary



GİRİŞ

Yeniçeri ocağının kuruluşu ile ilgili net bir bilgi vermek mümkün değildir. Ancak ocağın belli bir süreç içerisinde meydana getirildiği söylenebilir. Osmanlı Beyliği'nin Orhan Bey zamanında yapılan (1324-1362) yeni fetihler ile beraber daha fazla askere ihtiyaç duyduğu ve bunu sağlamak üzere savaş esirlerinden faydalandığı genel olarak kabul edilen bir görüştür. Orhan Bey döneminde sayılarının 1000 kadar olduğu ifade edilen, maaşlı ve dâimî hizmet vermesi düşünülen bu askerler için I. Murad zamanında (1362-1389) Gelibolu'da Acemi Ocağı kurulmuştur. Ocağın Kazasker Çandarlı Kara Halil ile Molla Rüstem'in yönlendirmesiyle kurulduğu tekrarlanan bilgiler arasındadır. Kışla olarak tabir edilen yeniçeri odaları İstanbul'un fethinden önce Edirne'de yer almış, fetihten sonra ise İstanbul'da ikame ettirilmişlerdir. "Eski ve Yeni" olarak adlandırılan yeniçeri kışlalarındaki koşullara "oda" ismi verilmiştir. Asker olmayanlar için içeri girişin yasaklandığı, ahşap ağırlıklı inşa edilen bu binalar, 1826'daki ilga hadisesine kadar yeniçerilerin ikame yerleri olmuştur. Yeniçeri taburlarına "orta" (bölük), kumandanlarına ise genelde "çorbacı" adı verilmiştir.¹ Yeniçerilerin bölük sayısı Kanuni döneminde 165 iken, sonraki tarihlerde sayı 196'ya kadar ulaşmıştır.²

16. yüzyılda sayıları neredeyse 80 bine ulaşan yeniçerilerin, sayılarının artmasıyla birlikte bozulmaların da başladığı kabul gören bir görüştür.³ Bu bozulmada önemli faktörlerden biri yeniçerilerin başka işler ile uğraşmaları olmuştur. Yeniçeriler ilk olarak İstanbul'da 16. yüzyılın sonları ile 17. yüzyılın başlarından itibaren ticaret ve zanaatla uğraşmaya başlamışlardır. Yeniçeri ocağının bozulmasındaki bir diğer etken ise şehre göç edenlerin ve küçük esnafın ocağa yazılması olmuştur. Bu da beraberinde düzensizliği ve liyakatsizliği getirmiştir.⁴ Uzunçarşılı; yeniçerilerin bozulmasını; esnaflık yapanların ve evlilerin sayısının artmasına, kışlalarda yatmak yerine yeniçerilerin evlerinde yatmayı tercih etmelerine ve ocağa alımların gelişi güzel kaydedilmesine bağlamaktadır.⁵ Ancak yeniçerilerin zanaat ve ticaretle meşgul olmaları çok dikkat çekmiş ve dükkâncı yeniçeri imgesi ile Osmanlı gerileme döneminin standart bir görünümü haline gelmiştir. Ayrıca kul

¹ Kemal Beydilli, "Yeniçeri", *Türkiye Diyanet Vakfı İslâm Ansiklopedisi*, C. 43, İstanbul 2013, s.450-462. İber Ortaylı, *Türkiye Teşkilat ve İdare Tarihi*, Cedit Neşriyat, Ankara 2008, s.209. Joseph Van Hammer, *İstanbul ve Boğaziçi*, Ter. Senail Özkan, Türk Tarihi Kurumu Yayınları, Cilt I, Ankara 2011, s. 339.

² Mehmet Zeki Pakalın, *Osmanlı Tarih Deyimleri ve Terimleri Sözlüğü*, Cilt III, MEB, İstanbul 1993, s. 617-621.

³ Halil İnalçık, *Osmanlı İmparatorluğu Klasik Çağ (1300-1600)*, Yapı Kredi Yayınları, İstanbul 2008, s. 91.

⁴ Mehmet Mert Sunar, Osmanlı Devleti'nin Kuruluşundan Birinci Meşrutiyet'in İlanına Asker-Siyaset İlişkileri, *Türkiye Günlüğü*, S. 123, İstanbul, s. 90 (85-101), Eujong Yi, *Guild Dynamics in Seventeenth Century*, İstanbul (Leiden: Brill, 2004); Cemal Kafadar, *Yeniçeri-Esnaf Relations: Solidarity and Conflict*, (Yayımlanmamış Yüksek Lisans Tezi, McGill University), 1981.

⁵ İsmail Hakkı Uzunçarşılı, *Kapıkulu Ocakları*, Cilt I, Türk Tarih Kurumu Basımevi, Ankara 1984, s. 477-478.



ocağına mensup devşirmelerin çoğunluğunun daha çocukluklarından itibaren tarımsal faaliyetin içerisinde bulduklarını belirtmek gerekir. Yeniçerilerin esnaflaşmasını öteden beri varolan bir olgu olarak görmek belki yanlış olacaktır; ancak bunun nicelik açısından her geçen gün arttığı yadsınamaz bir gerçektir.⁶

Yeniçerilerin ticarete uğraşmaya başlamaları ülkede meydana gelen olumsuzluklardan hemen etkilenmelerini ve hoşnutsuzlukların ortaya çıkmasını beraberinde getirmiştir. Bu hoşnutsuzluklar isyanların oluşmasına ve yeniçerilerin bu isyanlara öncülük etmesine sebebiyet vermiştir.⁷ Bunun yanında yönetici olmak isteyen kişiler, esnaflık yapan ve aynı zamanda asker olan yeniçerilerin desteğini almaya çalışmışlardır.⁸

Bu çalışmada, yukarıda da görüldüğü üzere Osmanlı askeri teşkilatında önemli bir yeri olan yeniçerilerin durumları hakkında kayda değer bilgiler veren tereke kayıtları ele alınmıştır. Tereke kayıtları, ölen bir kişinin para, eşya, mal gibi geriye bıraktığı menkul ve gayrimenkulleri hakkında bilgi vermektedir.⁹ Bu kayıtların incelenmesinde ele alınan bölge ise Galata Kazası olmuştur. İstanbul'un üç büyük kazasından biri olan Galata'nın; Kasımpaşa Limanı, topçu ocağını ve yeniçeri odalarını içinde bulundurması burayı yeniçerilerin yoğun yaşadığı yerlerden biri haline getirmiştir. Yeniçerilerin Galata'da yoğun olarak yaşamasının diğer bir sebebi de buranın önemli bir ticaret merkezi olmasıydı. Çünkü yeniçeriler genelde ticaretle uğraşmaktaydılar. Çalışmada, Galata'ya ait 1718-1730 arası yıllara ait 20 tereke defteri üzerinde inceleme yapılmıştır. İnceleme yapılırken öncelikle kimlerin yeniçeri olduğu tespit edilmiştir. Tespit yapılırken ise belgelerde "yeniçeri, çorbacı, saka veya sakabaşı, odabaşı ve son olarak beşe" lakaplı olan kişiler değerlendirmeye alınmıştır.¹⁰ Yaklaşık olarak 2500 tereke kaydı incelenmiş ve içerisinde yeniçerilere ait olanlar belirlenmiştir. Yapılan bu inceleme çalışmanın özgünlüğünü belirlemektedir. Bu araştırmanın amacı yeniçerilerin sosyo-ekonomik durumlarını ortaya koymanın yanında yeniçerilerin askerlik dışında yaptıkları bir işin olup olmadığı ve uğraştıkları meslekler

⁶ Kafadar, *Kim Var İmiş Biz Burada Yoğ İken*, Metis Yayınları, İstanbul 2014, s. 33-35.

⁷ Godfrey Goodwin, *Yeniçeriler*, Çev., Derin Türkömer, Doğan Yayıncılık, İstanbul 2001, s. 198-200.

⁸ Örneğin; Damat Ali Paşa'nın sadrazam olmak için yeniçerilerin desteğini alması gibi.

⁹ Muhallefat defterlerinin önemi ve içerikleri hakkında geniş bilgi için bkz. Halil İnalıcık, "15. Asır Türkiye İktisadi ve İçtimai Tarihi Kaynakları", *İstanbul Üniversitesi İktisat Fakültesi Mecmuası*, C.X:V/1-4, İstanbul 1953-1954, s. 51-75. Ömer Lütfi Barkan, "Edime Askeri Kassamı'na Ait Muhallefat Defterleri (1545-1659)", *Belgeler*, S. III/5-6, Ankara 1966, s. 1-6. Said Öztürk, *Askeri Kassama Ait Onyedinci Asır İstanbul Muhallefat Defterleri* (Sosyo-Ekonomik Tahlil), İstanbul 1995. Tahsin Özcan, *Muhallefât, Türkiye Diyanet Vakfı İslâm Ansiklopedisi*, C. 30, İstanbul 2005, s. 406-407.

¹⁰ Yeniçeri ocağının büyük zabıtları sırası ile şunlardır: Yeniçeri ağası, Sekbanbaşı, Kethüda bey, Samsuncubaşı, Zağarcıbaşı, Turnacıbaşı, Mihzır ağa, Büyük ve Küçük Hasekiler, Başçavuş, Kethüda yeri, Yeniçeri Efendisi. Bunun dışında her bir ortanın zabıtları bulunmaktaydı. Çorbacı, Odabaşı, Vekilharç, Bayraktar, Baş eski, Aşçı usta, Sakabaşı ortaların zabıtlarıydı. Mehmet Zeki Pakalın, *Osmanlı Tarih Deyimleri ve Terimleri Sözlüğü*, Cilt III, MEB, İstanbul 1993, s. 617-621.



hakkında bilgiler vermektir. Çalışmanın daha önce yayınlanmış olan İsmail Hakkı Uzunçarşılı'nın Kapıkulu Ocakları¹¹ ve yeniçeriler hakkında yapılmış olan diğer çalışmalardan¹² ayrılan yönü, temel kaynak olarak tereke kayıtlarından yola çıkması ve konunun ele alınış tarzı olmuştur. Ancak konu mekân olarak Galata'yı ve zaman olarak 1718-1730 arası yılları ele aldığından dolayı bu araştırma yeniçerileri tüm yönleri ile ortaya koyma iddiasında değildir.

I. AİLE YAPILARI

Tereke defterleri, toplumun temelini oluşturan aileye ilişkin araştırma yapmak için önemli bir kaynak durumundadır. Yeniçerilere ait tereke kayıtlarında onların aile yapılarına ilişkin bilgilere ulaşmak mümkündür. Çalışmada değerlendirmeye alınan 215 yeniçeri içerisinden 142'si evlidir.¹³ Yani %66'sının evli olduğu anlaşılmaktadır. Galata genelinde ise bu dönemde evli oranı %76'dır.¹⁴ Bu sonuçlara göre, her iki very arasında %10 gibi bir fark ortaya çıkmasına rağmen, yeniçeri ocağının kuruluşunda evlenmeleri yasak olan yeniçerilerin yarısından fazlasının evli olduğunu göstermektedir. Evli olanların artmasını etkileyen faktör, devletin zamanla yeniçerilerin evlenmelerine müsaade etmesidir. Tespit edilen oranda bunu ispatlamaktadır.¹⁵

Yeniçeriler arasında çokeşlilik durumunun olup olmadığını sorunsalına geçmeden evvel çok eşliliğin tanımlamasına yapmak gerekir. Çok eşlilik genel olarak poligami, polijini (birden çok kadınla evlilik) ve polyandriyi (birden çok erkekle evlilik) ifadeleri ile tanımlanmaktadır.¹⁶ Batılı yazarların çoğu, Avrupa Hıristiyan dünyasından farklı olarak Osmanlı'yı ve diğer Müslüman devletleri cinsel isteklerine düşkün göstermişlerdir. Ancak, çok eşliliğin Osmanlı toplumunda az sayıda olduğu söylenebilir.¹⁷ Kudüs üzeri-

¹¹ Uzunçarşılı, *Kapıkulu Ocakları*, Cilt I-II, Türk Tarih Kurumu Basımevi, Ankara 1984.

¹² Cengiz Kırılı, "Devlet ve İstatistik: Esnaf Kefalet Defterleri Işığında III. Selim İktidarı", Ed. Seyfi Kenan *Nizâm-ı Kadim'den Nizâm-ı Cedid'e III. Selim Dönemi*, İSAM, İstanbul 2009, s. 183-251; Feridun M. Emecen, *Osmanlı Klasik Çağında Savaş*, İstanbul 2010, Orhan Sakin, *Yeniçeri Ocağı Tarihi ve Yasaları*, İstanbul 2011, Mustafa Akdağ, "Yeniçeri Ocağı Nizamının Bozulması", *DTCFD*, C.V, 1947, s. 291-313, Miyase Koyuncu Kaya, *Esnaf Loncalarında Yeniçeriler*, *History Studies, Volume 5 Issue 4*, July 2013, s. 189-205. Mehmet Doğan, *Osmanlı İmparatorluğu'nda Esnaf Yeniçeriler*, *Edebiyat Fakültesi Dergisi*, C. 31, S. 1, Haziran 2014 s. 137-152. Mehmet Mert Sunar, XIX. Yüzyıl Başları İstanbul'da Esnaf Yeniçeriler, *Güneydoğu Avrupa Araştırmaları Dergisi*, S. 18, 2010, s. 59-85. Mehmet Günay, *17. Yüzyılın İkinci Yarısında Manisa'nın Sosyal ve Ekonomik Durumu*, İstanbul Üniversitesi, Sosyal Bilimler Enstitüsü (Basilanmış Doktora Tezi), İstanbul 2000, s. 90-91.

¹³ Evlenme ile ilgili tanımlar için bkz., Fahrettin Atar, "Nikâh", *Türkiye Diyanet Vakfı İslâm Ansiklopedisi*, C.33, İstanbul 2007, s. 117. Kınalızade Ali Efendi, *Devlet ve Aile Ahlâkı*, İlgî kültür Sanat, İstanbul 2010, s. 10; Joseph Scahact, *An Introduction To Islamic Law*, Oxford Universty Press, New York 1982, s. 161.

¹⁴ Mustafa Akbel, *Lale Devrinde Galata Kadınları*, (Celal Bayar Üniversitesi Sosyal Bilimler Enstitüsü, Yayınlanmamış Doktora Tezi), Manisa 2015, s. 109.

¹⁵ Uzunçarşılı, *Kapıkulu*, s. 306.

¹⁶ Abdurrahman Kurt, "Osmanlı Toplumunda Poligami", *Osmanlılar*, C.5, Ankara 1999, s. 397.

¹⁷ Mehrdad Kia, *Osmanlı İmparatorluğunda Gündelik Yaşam*, Çev. Özgür Özol, Pozitif Yayınları, İstanbul 2013.s. 198-199.



ne çalışan Ze'evi yasal eş ve çocukların sayısına ilişkin bilgiler verirken, çok eşliliğin nadir olmadığını söylemektedir.¹⁸ Galata'da ise böyle bir durumun olduğundan bahsedilemez; çünkü çok eşlilik oldukça azdır. Yeniçerilerde çokeşlilik ise oldukça düşüktür. Terekesi tespit edilen 142 yeniçeri arasında sadece 3(%2)'si iki evlidir. Bunun dışında çok eşli kişi bulunmamaktadır. Yeniçerilerde iki eşli olanların ikisi tereke miktarı olarak ortalamanın iki katından fazla gelire sahiptirler. Tophane Defterdar Ebu'l fazl Mahallesinde sakin olan Hasan beşe b. Abdullah b. Abdulmennan'nun toplam tereke miktarı 60.225 akçedir.¹⁹ Yine aynı şekilde Tophane Seferikoz Mahallesinde oturan İsmail beşe b. Abdullah 60.225 akçelik bir gelire sahiptir.²⁰ İki evli olan yeniçerilerden biri ise tereke miktarı olarak oldukça düşük bir gelire sahiptir. Valide Sultan Camisi Kurbundan Yeniçeri Yahya beşe b. Osman b. Abdullah 4.350 akçe tereke miktarına sahiptir.²¹ Bu durum göstermektedir ki maddi imkânlar eş sayısı üzerinde pek etkili olmamıştır.

Yeniçeriler içerisinde çok çeşitli isimlerin kullanıldığı söylenemez. En yaygın olarak kullanılan isim 67 kişi ile Mehmed olmuştur. Mehmed'den sonra 57 kişi ile Mustafa, Ali 43, Hasan 34, Ahmed 33, Hüseyin 16 ve diğer isimler yer almaktadır. Bunlardan baba ismi "Abdullah" olan 144 kişi bulunmaktadır. Bu durum baba ismi Abdullah olan %66'lık bir oranda olduğunu göstermektedir. Bu bilgilerden anlaşılmaktadır ki, yeniçerilerin önemli bir kısmı gayrimüslim bir ailenin çocuğudur. Çünkü "Abdullah" baba ismi hepsi için geçerli olmasa da genelde gayrimüslim olup daha sonradan Müslüman olanların baba ismi yerine kullanılmaktadır.

A. Çocuk Sayıları

Evli olan 142 yeniçerinin sahip olduğu toplam çocuk sayısı 191'dir. Bunlardan 101'i erkek çocuk geriye kalan 90'ı ise kız çocuğudur. Kişi başına düşen çocuk ortalaması 1.34'tür. Aynı dönemde Galata'da kişi başına düşen çocuk ortalaması ise %2.23'tür.²² Osmanlı genel ortalaması da yine 2-3 arasındadır. Bu oranlarda göstermektedir ki yeniçerilerde geç evlenme ve askeri hayatın getirdiği zorluklar nedeniyle çocuk ortalaması Osmanlı geneline göre neredeyse yarı yarıya daha az olmuştur. Yeniçeriler içerisinde en çok beş çocuk sahibi olanlar bulunmaktadır.²³ Mesela çok çocuklu yeniçeriler ticaretle ilgilenenler oldukları görülmektedir. Beş çocuk sahibi olanlardan biri Tophane Çavuşbaşı Mahallesinden Bıçakçı Süleyman beşe b. İslam'dır.

¹⁸ Dror, Ze'evi, *Kudüs 17. Yüzyılda Bir Osmanlı Sancağında Toplum ve Ekonomi*, Çev. Serpil Çağlayan, Tarih Vakfı Yurt Yayınları, İstanbul 2000 s. 203.

¹⁹ Galata Şer'iyye Sicili, 271/20D.

²⁰ G.Ş.S., 271/103D.

²¹ G.Ş.S., 249/43B.

²² Akbel, *Lale Devrinde*, s. 141.

²³ G.Ş.S., 242/40B, 255/22E, 262/60F, 265/110C, 271/81F.



Bu kişi almış olduğu lakaptan da anlaşılacağı üzere bıçakçılık mesleğini yerine getirmektedir.²⁴ Beş çocuk sahibi olanların sahip oldukları toplam tereke miktarları 168.283 akçedir. Bunun kişi başı ortalaması 33.656 akçe olmaktadır. Tespit edilen yeniçerilerde ise kişi başına düşen tereke miktarı 25.747 akçedir. Kişi başına düşen miktarın farklı olması da göstermektedir ki çocuk sayısı fazla olanların tereke miktarı ortalaması da yüksektir. Çok çocuklu yeniçerilerin askerlik dışında uğraştıkları işlerinin de olması ekonomik durum olarak daha iyi olmalarını sağlamıştır. Bu durum da çocuk sayısı ile ekonomik durum arasında az da olsa bir bağlantının olduğunu göstermektedir.

B. Mehir Miktarı

Mehir, nikâh akdinin sonucu olarak kocanın evleneceği kadına vermek zorunda olduğu para veya mala verilen isimdir.²⁵ Tereke kayıtlarında evli olan yeniçerilerin vermekle yükümlü oldukları mehir miktarlarını tespit etmek mümkündür. Yeniçeriler arasında 94 kişinin verdiği mehir miktarı tespit edilmiştir. Bu kişilerin vermiş oldukları toplam mehir miktarı 337.420 akçedir. Bunun kişi başına düşen ortalaması 3.590 akçedir. Galata ortalaması ise yine aynı dönemde 4.223 akçe olarak tespit edilmiştir.²⁶ Aradaki farkın yeniçerilerin mehrin çoğunluğunu mehr-i muaccel yani peşin vermelerinden dolayı olduğu söylenebilir. Ayrıca geç yaşta evlendiklerinden dolayı evlenecekleri kadınların dul veya yaşlı ilerlemiş kadınlar olması mehir miktarının azalmasını etkilemiş olabilir.

Yeniçeriler arasında en çok mehir veren kişi tereke miktarı oldukça az olan ve borcu bulunan Tophane Muslihiddin Mahallesinden Yeniçeri On İkinci Mehmed beşe b. Ali b. Abdullah'tır. On ikinci lakabı bulunduğu ortadan veya ortasındaki sıradan gelmektedir. On ikinci Mehmed'in vermekle yükümlü olduğu mehir miktarı 13.200 akçedir. Toplam terekesi 4255 akçe olan Mehmed'in 1090 akçe de borcu bulunmaktadır. Mehmed'in askerlik dışında herhangi bir iş yaptığı ile ilgili bilgi bulunmamaktadır. Muhtemelen aldığı maaştan başka geliri olmamasından dolayı borç ve mehrini ödeyecek parasının bulunmadığı anlaşılmaktadır.²⁷

II. YENİÇERİLERİN EKONOMİK DURUMLARI VE FAALİYETLERİ

Yeniçerilerin ekonomik durumlarını ve faaliyetlerini tereke kayıtlarından tespit etmek mümkündür. Tespit olunan 215 yeniçerilerinin toplam

²⁴ G.Ş.S., 262/60F.

²⁵ Mehmet Akif Aydın, "Mehir" *Türkiye Diyanet Vakfı İslâm Ansiklopedisi*, C.28, İstanbul 2003, s. 89-91.

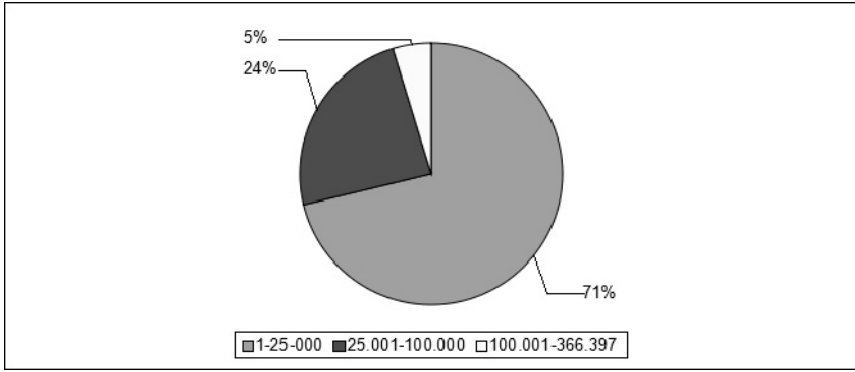
²⁶ Akbel, *Lale Devrinde*, s. 105.

²⁷ G.Ş.S., 246/39D.



tereke miktarı 5.535.726 akçedir. Bunun kişi başına düşen ortalaması 25.747 akçedir. Bu genel ortalamaya göre oldukça düşüktür. Galata'da aynı dönemde kişi başına düşen ortalama ise 51.316 akçedir.²⁸ Bu da yeniçerilerin maddi olarak durumlarının genel ortalamasının altında olduğunu göstermektedir. Neredeyse yeniçerilerin iki katı durumunda bulunan gelir farkı, yeniçerilerin ekonomik olarak zorlanmalarına ve askerlik dışında bir mesleğe yönelmelerine sebebiyet vermiş olabilir. Yeniçerilerin maaşları devlet üzerine büyük bir yük getirmekte ve ulufeler zamanında ödenmemekteydi. Ödenen akçenin de değerinin düşmesi yeniçerileri askerlik dışında farklı işlere yönelmeye itmiştir. Bu durum göstermektedir ki Osmanlı devleti karşılaşılan sorunları bir anlamda kendi içinde çözme yoluna gitmiştir.

Tablo 1: Tereke Miktarlarına Göre 215 Yeniçerinin Yüzdelerle Dağılımı.



Yeniçerilerin tereke miktarlarına göre yapılan gruplandırmada büyük bir kısmının 1-25.000 akçe arasında yer alan alt gelir grubunda bulunduğunu söylemek mümkündür. Bu ortalamasının altında bulunan yeniçeri sayısı 151'dir. Bu kişi sayısı da %71 oranına karşılık gelmektedir. Bu alt gelir grubunda olanların çoğu "beşe" lakaplı yeniçeri hiyerarşisinde alt grupta yer alan kişilerdir. Bunların arasında belgelerde "odabaşı ve yeniçeri" olarak geçen kişilere yine rastlamak mümkündür. Bunların büyük bir kısmının menzil sahibi olmadığı görülmektedir. Menzil sahibi kişi sayısı 20'dir. Bu grupta yer alan toplam kişi sayısı içerisinde %13.24 gibi oldukça düşük bir orandır. Yeniçerilerin yaptıkları meslekler ile ilgili de bazı bilgilere rastlamak mümkündür. İçlerinde kayıkçılık, debbağ, hamal, bıçakçı, berber ve yakacılar bulunmaktadır.²⁹ Bu grupta ticaret ile uğraşan ve başka meslekte bulunanların sayısı diğer gruplara göre oldukça azdır.

²⁸ Akbel, *Lale Devrinde*, s. 225.

²⁹ G.S.S., 262/60F, 269/11A, 246/36D.



Orta gelir seviyesinde kabul edeceğimiz ikinci grupta yer alan yeniçerilerin sayısı 52'dir. Bunların yeniçeriler içerisindeki toplam oranı %24'e teka-bül etmektedir. Yeniçeriler içerisinde bu grupta dükkân ve menzil sahibi olan 28 kişi bulunmaktadır. Bu da grup içerisinde %55 oranını vermektedir. Yarıdan fazlasının mülkiyet sahibi olduğunu söylemek mümkündür. Bu grupta yer alanların büyük bir kısmı meslek sahibi, ticaret ile uğraşmakta ve kayık taşımacılığı yapmaktadır. Bunların içerisinde abacı, kayıkçı, kürekçi, kapıcı ve hamal olanlar da bulunmaktadır.³⁰

Değerlendirilen yeniçeri kayıtlarının içerisinde zengin olarak kabul edilebilecek 100.000 ile 500.000 akçe arasında gelire sahip olan 10 kişi bulunmaktadır. Bunların çoğunluğu mülk sahibi olan yeniçerilerdir. Mesela; Dergâh-ı Ali Topçularından Abdurahman Odabaşı b. İbrahim b. Abdullah terekesinde çok sayıda gayrimenkule sahiptir. Bunlar arasında dükkân ve ticaretle uğraştığını gösteren pek çok eşya geçmektedir.³¹ Bu grupta yer alan yeniçeriler askeri rütbe olarak da daha üst derecede olanlardır. Bunlar, topçubaşı, odabaşı ve sakabaşı konumunda olan kişilerdir.³² İncelenen tereke kayıtları içerisinde en yüksek gelire sahip yeniçeri Beşiktaş'a bağlı Arap iskelesinde sakin olan Hüseyin Odabaşı b. Osman b. İbrahim'dir. Sahip olduğu fındık dükkânı ve çok sayıda gayrimenkülü bulunmaktadır. Hüseyin odabaşının toplam tereke miktarı 366.397 akçedir.³³

Yeniçeriler içerisinde toplam menzil sahibi olan kişi sayısı ise 39'dur. Bu rakam 215 kişi içerisinde %18 oranına denk gelmektedir. Çoğu yeniçerinin menzil sahibi olmadığı görülmektedir. Bu durum yeniçerilerin çoğunluğunun maddi durumlarının iyi olmaması ve bir kısmının yeniçeri odalarında kalmış olmasından kaynaklanabilir.

Yeniçerilerin ticari hayatta yer aldıklarını gösteren önemli delillerden biri, borç ve alacak ilişkisi içerisinde bulunmalarıdır. Alacak verecek ilişkisi içerisinde bulunan toplam 76 kişi mevcuttur. Bu durum da 215 yeniçeri içerisinde %35'ne teka-bül etmektedir. Yine bu durumu destekler biçimde dükkân sahibi, eşya satan ve küçük kayık sahibi kişi sayısı 55'tir. Yeniçeriler içerisinde hem ticaret yapan, hem de dükkân ve kayık sahibi toplamı 131'dir. Bu sayı toplam 215 yeniçeri içerisinde %60'a denk gelmektedir. Bu değerlendirmeler de göstermektedir ki her 10 yeniçeriden 6'sı askerlik mesleğinin dışında da bir iş ile uğraşmaktadır. Bu durum askeri disiplinin bozulduğunun önemli delillerinden biridir. Ancak devletin buna ses çıkarmamış olması bunu tolere ettiğini göstermekle birlikte maaşı az olan ve

³⁰ G.Ş.S., 242/40B, 242/21A, 246/75C, 249/28C, 252/14D, 255/22E, 257/3C.

³¹ G.Ş.S., 242/7B.

³² G.Ş.S., 242/7B, 249/2A, 251/74A, 252/89A, 252/89D, 257/146A, 260/61C, 265/21D, 265/70C, 268/74F.

³³ G.Ş.S., 260/61C



yetmeyen yeniçerilerin öfkelerini üzerine çekmeme isteğinden de kaynaklanmış olabilir. Çünkü devletin yaptığı fetihlerin azalması ve paranın değerinin düşmesi her geçen gün yeniçerilerin hayatını zora sokmuştur. Devlet de kendisine karşı olabilecek isyanları önlemek amacı ile yeniçerilerin ticaret veya başka işler ile uğraşmasına pek karışmamıştır.

A.Kullandıkları Ev Eşyaları

Yeniçerilerin evlerinde veya kalmış oldukları odalarında çeşitli eşyaları bulundurdıkları tespit edilmiştir. Bunlar genel olarak temel ihtiyaçları olan eşyalardır. Bu eşyaların büyüklüğü veya küçüklüğü "*kebir ve sağır*" olarak belirtilmiştir. Yine aynı şekilde yeni ve eski olmaları da "*cedid ve köhne*" şeklinde ifade edilmiştir. Kullandıkları ev eşyaları şunlardır; yastık, alaf yastık, ocak yastık, yastık yemeni, cedid çatma yastık, beledi yastık,³⁴ kilim, alaca kilim,³⁵ yorgan, yemeni yorgan, sandal yorgan,³⁶ kırmızı makrame, minder, döşek, kese, müstağmel çakşır, tamam çakşır,³⁷ alaca çarşab, örtü keçesi, kapı perdesi, kaliçe, şilte, fener, yelek, çuval, tahta sandık ve torba.³⁸ Namaz kılmak için bazılarının tereke kayıtlarında seccadeye de rastlanmaktadır.

Yeniçerilerin yeme ve içmelerini karşıladıkları çeşitli mutfak eşyaları tereke kayıtlarında zikredilmiştir. Sahip oldukları mutfak eşyaları çok çeşitli olmamış, genel olarak temel ihtiyaçları karşılayacak eşyalar olmuştur. Sahan, al tabası, tencere, lenger, kahve ibrik, güğüm, bakraç, tencere, sahan tunç, tepsi kazgan al ibrik, leğen, sini taba ve meşrebe yer almaktadır.³⁹ Genel olarak bu dönemde Osmanlı tebaasının çoğunluğunda görülen kahve içme kültürünü gösteren fincan, kahve ibriği ve kahve tabağı olan zarflar kayıtlarda görülmektedir.⁴⁰ Bunun dışında banyoda kullanılan hamam rah-tı, maşrebe, ayna hamam taşı, silecek ve sabunun yer aldığını belirtmek gerekir.⁴¹ Yeniçerilerin sahip oldukları ev, mutfak ve banyo eşyalarının nice-lik ve nitelik olarak az olması oldukça sade bir hayat yaşadıklarına işaret olarak gösterebilir.

B. Giysi Çeşitleri

Yeniçerilerin kullanmış oldukları giysiler ile ilgili bilgilerin kayıtlarda geçtiğini belirtmek gerekmektedir. Bu belgeler asker olan bu kişilerin giysi

³⁴ G.Ş.S., 242/20C, 242/7B, 242/73C, 243/36E, 243/82D, 249/62C, 260/61C.

³⁵ G.Ş.S., 242/21A, 243/29A, 243/82D, 248/62C.

³⁶ G.Ş.S., 242/21A, 242/7B, 243/36E, 248/41C, 265/7B.

³⁷ G.Ş.S., 242/7B, 243/88D.

³⁸ G.Ş.S., 242/73C, 243/29A, 243/36E, 243/80A, 243/82D, 243/88D, 246/75C, 246/81A, 248/25A, 248/41C, 248/62C, 249/25E, 249/61I, 249/62C, 252/21A, 252/65C, 254/18D, 255/63E, 257/113A, 260/61C, 262/2D63/28B, 263/38A, 265/7B, 265/105A, 265/105B, 268/56B, 268/67I, 268/70B, 269/11A, 271/36E, 271/138B.

³⁹ G.Ş.S., 242/20C, 242/21A, 243/16A, 243/29A, 243/36E, 243/80A, 243/82D, 243/88D, 243/98A, 246/60C, 246/75C, 248/62C, 249/25E, 249/45A, 255/84F, 257/116B, 265/1B, 265/14A, 268/1D.

⁴⁰ G.Ş.S., 242/21A, 243/36E, 243/88D, 246/60C, 249/45A, 268/1D.

⁴¹ G.Ş.S., 265/1B,



çeşitleri ve dış görünüşü ile ilgili bilgi sahibi olmamıza yardımcı olacaktır. Yeniçerilerin elbiseleri ile ilgili yapılan çalışma sayısı oldukça azdır. Uzunçarşılı eserinde yeniçerilerin başlarına taktıkları “bork” yani yeniçeri kesesinden bahsetmektedir. Bunun üzerinde durmakla birlikte çuha ve gömleklerden bahsetmektedir.⁴² Bunun dışında Reşat Ekrem Koçu yeniçeriler ile ilgili bilgi verirken elbiselerinden bahsetse de bu bilgiler Uzunçarşılı’dan farklı olmamıştır.⁴³ İncelenen belgeler bu konuda kayda değer bilgiler vermektedir. Belgelere göre yeniçerilerin başlarına yeniçeri kesesi,⁴⁴ fes,⁴⁵ kavuk,⁴⁶ karlık başlık⁴⁷ ve sarık⁴⁸ takmaktaydılar.

Yeniçerilerin dışarıda giydikleri eşyaları yelek, zibun gömlek, bürümcek gömlek, cüz gömlek, beyaz gömlek, gömlek düz, mor gömlek, gömlek,⁴⁹ beyaz dizlik, siyah dizlik, kırmızı dizlik,⁵⁰ beyaz ihram, kırmızı ihram, kırmızı cuka mintan, nefli cuka mintan, mintan kürk, yeşil cuka mintan, mintan kürk, fes takılı ağa mintan, ağa mintan,⁵¹ yağmurluk, mavi simli yağmurluk, beyaz aba yağmurluk, aba yağmurluk,⁵² cuka şalvar, Şam alacası, mor cuka şalvar, aba şalvar,⁵³ sof ferace, köhne kuzu ferace,⁵⁴ kadife kaftan, keten kaftan, Şam alacası kaftan,⁵⁵ yeşil boğasi,⁵⁶ yeşil yelek,⁵⁷ yeşil kumaş, yanbolu kebe, aba çakşır ve köhne kırım keçesi.⁵⁸ Bu durum yeniçerilerin dışarıda yeşil, mor, kırmızı ve mavi renklerini daha çok tercih ettiklerini göstermektedir.

Yeniçerilerin içlerine giydikleri elbiseler arasında don, uçkur, uçkur tiftik, uckuriyelik,⁵⁹ çakşır zibun, beyaz zibun, telli zibun, alaca zibun⁶⁰ ve astarlar⁶¹ adları geçmektedir. Ayaklarına ise terlik,⁶² mest,⁶³ çizme⁶⁴ ve pabuç⁶⁵ giymekteydiler.

⁴² Uzunçarşılı, *Kapıkulu*, s.263-269.

⁴³ Reşat Ekrem Koçu, *Yeniçeriler*, Murgak Matbaası, İstanbul 1964.

⁴⁴ G.Ş.S., 251/22D, 252/89D.

⁴⁵ G.Ş.S., 242/21A, 242/7B, 243/80A, 269/16G.

⁴⁶ G.Ş.S., 242/73C, 246/27A, 246/89E, 248/41C.

⁴⁷ G.Ş.S., 265/70C.

⁴⁸ G.Ş.S., 242/73C, 243/82D, 246/27A, 248/41C, 265/1B. Bazı belgelerde “*destar*” diye geçmiştir. G.Ş.S., 242/20C. Sarıklardan birinin rengi siyah olarak belirtilmiştir. G.Ş.S., 243/82D.

⁴⁹ G.Ş.S., 242/20C, 243/44D, 248/28B, 265/1B, 265/7B.

⁵⁰ G.Ş.S., 242/20C, 242/21A, 265/1B.

⁵¹ G.Ş.S., 242/21A, 242/40B, 242/7B, 243/29A, 243/44D, 243/76D, 246/60C, 265/1B.

⁵² G.Ş.S., 242/7B, 243/88D, 246/39D, 246/55A, 265/14A.

⁵³ G.Ş.S., 242/20C, 243/52B, 243/88D, 249/57B.

⁵⁴ G.Ş.S., 251/2I.

⁵⁵ G.Ş.S., 243/36E, 246/36A.

⁵⁶ G.Ş.S., 243/16A, 251/22D.

⁵⁷ G.Ş.S., 242/20C, 265/1B.

⁵⁸ G.Ş.S., 265/1B.

⁵⁹ G.Ş.S., 249/67A, 265/14A, 265/21D, 265/79C, 265/105B, 269/67A.

⁶⁰ G.Ş.S., 242/40B, 242/7B, 243/44D, 243/52B.

⁶¹ G.Ş.S., 242/21A.

⁶² G.Ş.S., 243/16A, 243/80A.

⁶³ G.Ş.S., 243/16A, 251/26D.

⁶⁴ G.Ş.S., 255/75D.



Yeniçerilerin çeşitli kürkler kullandıkları kayıtlarda zikredilmektedir. Bunlar, mintan kürk, kuzu kürk, sincap kürk, güç'an kürk, kılı kürk ve bir de kürkün imal edildiği kürk kalıbı bulunmaktadır.⁶⁶

Kullandıkları aksesuarlar arasında kuşak, birinci kuşak, beyaz tiftik kuşak, kırmızı tiftik kuşak, tiftik kuşak, tiftik kırmızı kuşak,⁶⁷ kemer,⁶⁸ maviş cuka dolama, yeşil cuka dolama, dolama, kavalan kuşak, yeşil dolama, tiftik köhne dolama, dolama yüzü, divan dolama, cuka dolama,⁶⁹ tülbent,⁷⁰ şal tiftik⁷¹ cüzdan,⁷² yanbolu kisesi, Şam kesesi⁷³ ve peştamal⁷⁴ bulunmaktadır.

C. Yeniçerilerin Sahip Oldukları Silahlar

Yeniçerilerin tereke kayıtlarında doğal olarak önemli sayıda kılıç ve benzeri silahlar yer almaktadır. Bunların bulunması ve hangi çeşit oldukları önemli konulardan biridir. Yeniçeri kayıtlarının büyük çoğunluğunda "kara kılıç" bulunmaktadır.⁷⁵ Kılıç ateşli silahların icat edilmesinden önce en çok kullanılan savaş aletlerinden biri olmuştur. Kara kılıç yeniçerilerin her zaman taşıdığı kılıçlarından biriydi. Kılıcın özellikleri hakkında herhangi bir bilgi bulunmamaktadır. Kesici alet olarak ise kara kılıcın dışında sağır kılıç, bıçak, kebir bıçak, sim bıçak, Cezayir bıçak,⁷⁶ hançer,⁷⁷ satır, kürde⁷⁸ ve herhangi bir özelliği verilmeyen yine kılıç⁷⁹ ismi geçmektedir. Kılıç çeşitlerinin fiyatı 40 akçe ile başlamakta ve çeşidine göre 1800 akçeye kadar yükselmektedir. Yine bıçaklar 12 akçe ile başlamakta ve 1700 akçeye kadar yükselmektedir.⁸⁰

Yeniçerilerin kesici aletler dışında kullandıkları savaş gereçlerinden birisi de ateşli silahlardır. Tereke kayıtlarının büyük bir kısmında "boylu tüfek" zikredilmektedir.⁸¹ Bu tüfeğin yeniçerilerin kullandığı ateşli silah olduğu söylenebilir. Boylu tüfeğin dışında terekelerde kebir ve sağır tüfek, sim

⁶⁵ G.Ş.S., 251/26D.

⁶⁶ G.Ş.S., 242/40B, 242/7B, 243/16A, 243/29A, 243/44D, 243/80A, 246/39D.

⁶⁷ G.Ş.S., 242/20C, 243/52B, 243/76D, 243/80A, 243/88D, 249/43D, 249/57B, 257/3C.

⁶⁸ G.Ş.S., 242/20C, 243/52B, 243/88D.

⁶⁹ G.Ş.S., 242/21A, 242/40B, 242/7B, 243/16A, 243/29A, 243/44D, 243/88D, 246/60C.

⁷⁰ G.Ş.S., 248/41C.

⁷¹ G.Ş.S., 242/20C, 243/52B, 243/88D, 249/57B.

⁷² G.Ş.S., 251/2I, 257/5E.

⁷³ G.Ş.S., 251/22D, 252/89D.

⁷⁴ G.Ş.S., 242/20C, 246/27A.

⁷⁵ G.Ş.S., 246/81A, 248/70D, 249/57B, 251/2I, 251/9A, 262/2D, 268/1D, 268/29E.

⁷⁶ G.Ş.S., 242/21A, 243/44D, 243/52B, 243/88D, 246/60C, 246/89E, 249/57B, 251/2I, 257/80C, 262/84C, 263/24C, 263/45B, 271/36E, 271/99B.

⁷⁷ G.Ş.S., 249/62C.

⁷⁸ G.Ş.S., 251/2I.

⁷⁹ G.Ş.S., 248/28B, 248/70D, 251/2I, 251/9A, 262/2D, 268/37C, 269/11A, 269/68B, 271/27C, 271/99B.

⁸⁰ Ordunun kullanmış olduğu kesici aletler ile ilgili bkz., Salim Aydıöz, Osmanlı Silahları, Silah Üretim Merkezleri Ve Literatürü Tarihi, *Tarih Okulu The History School*, S. X, Mayıs - Ağustos 2011, s. 1-37.

⁸¹ G.Ş.S., 243/80A, 243/98A, 246/36A, 251/9A, 251/74A, 269/68B.



tüfek, Cezayir tüfek ve timur tüfek yer almaktadır.⁸² Ateşli silah olarak kullanılan bir diğer alet ise tabanca idi. Tabanca çeşidi olarak düzine tabanca ismi geçmektedir.⁸³ Bunun dışında tüfekler 290 akçe ile başlamakta ve 3600 akçeye kadar yükselmekteydi.⁸⁴ Bu durum tüfeğin işlemelerine ve yapıldığı malzemeye göre değişmekteydi. Tabancaların fiyatı 480 akçe ile 810 akçe arasında değişmektedir.⁸⁵ Ateşli silahlar kayıtlarda bulunmasına rağmen hala kılıç ve hançer gibi araçların kullanılması ordudaki modernleşmesinin kısır döngüsünü göstermesi açısından önemli bir veridir.

D. Köle Sahibi Olanlar

Yeniçerilerin tereke kayıtlarında köle ve cariye sahibi olduklarını görmekteyiz. Ancak bunların sayısı oldukça azdır. Köleler ekonomik olarak önemli bir değere sahiptiler. Yeniçeriler arasında köle sahibi toplam beş kişi bulunmaktadır.⁸⁶ Bunların sahip olduğu iki cariye ve üç köle bulunmaktadır. Cariyelerden biri sağır, yani yaşı küçüktür ve fiyatı 8.240 akçedir.⁸⁷ Diğer ise 17.800 akçe fiyatında olan Gülbeyaz cariyedir.⁸⁸ Kölelerden pahalı olanlardan biri Tophane Cihangir Mahallesinde ikamet eden İbrahim beşe b. Abdulmenan'a ait olan milleti belli muhtemelen savaş esiri Rus asıllı 24.000 akçe değerindeki köledir.⁸⁹ Diğer köle milliyeti belli olmayan 24.000 akçe değerindeki köledir.⁹⁰ Kölelerden biri ise altı aylık cariyenin evladıdır. Altı aylık masum oğlanın fiyatı 720 akçedir.⁹¹ Köle sahibi yeniçerilerin sayıca az olması, ekonomik refaha ve şartların uygun olmasına bağlıdır. Yeniçeriler içerisinde ekonomik refah seviyesine sahip kişilerin az olmasının bunda önemli bir etkisi vardır.

E. Sahip Oldukları Diğer Eşyalar

Yeniçerilerin çoğunluğunda yer almayan; ancak bazılarının sahip olduğu eşyalar bulunmaktadır. Yeniçerilerden sadece altısının kitap sahibi olduğu tespit edilmiştir.⁹² Bu kitapların çoğunluğu da Mushaf-ı şerif,⁹³ Enam-ı şerif⁹⁴ ve risale⁹⁵ gibi dini kitaplardır. Bunların dışında oldukça yüksek bir fiyatı olan Kıtabet-i âlem bulunmaktadır. Bu kitabın fiyatı ise 18.000 akçedir.

⁸² G.Ş.S., 243/98A, 246/36A, 246/60C, 248/32B, 248/70D, 249/56E, 249/61I, 251/9A, 251/22D, 251/49E, 251/74A, 252/21A, 252/65C, 255/8E, 257/130A, 265/1B, 269/68B.

⁸³ G.Ş.S., 242/20C, 271/95C.

⁸⁴ G.Ş.S., 243/88D, 246/60C, 246/89E, 249/57B, 251/2I, 257/80C, 262/84C 263/24C, 263/45B, 271/36E.

⁸⁵ G.Ş.S., 242/20C, 242/21A, 243/76D, 243/82D, 269/11A, 271/95C.

⁸⁶ G.Ş.S., 251/9A, 251/74A, 255/32D, 257/63A, 262/54D.

⁸⁷ G.Ş.S., 262/54D.

⁸⁸ G.Ş.S., 255/32D.

⁸⁹ G.Ş.S., 251/9A.

⁹⁰ G.Ş.S., 251/74A.

⁹¹ G.Ş.S., 262/54D.

⁹² G.Ş.S., 257/63A, 257/82B, 260/61C, 265/14A, 268/74D, 242/40B.

⁹³ G.Ş.S., 260/61C, 265/14A, 268/74D.

⁹⁴ G.Ş.S., 257/63A, 257/82B, 260/61C.

⁹⁵ G.Ş.S., 260/61C.



Bu kitabın sahibi Galata Emekyemez mahallesinde sakin olan Mehmed beşe b. Mustafa b. Abdullah'tır. Bu yeniçerinin dükkân sahibi olduğu görülmekte ve çeşitli eşyalar sattığı anlaşılmaktadır.⁹⁶ Bunların dışında ise kitap ismi geçmemektedir. Bazı yeniçerilerin terekelerinde ise altın paralar bulunmaktadır. Bunlar Mısır altını, zincirli Mısır altını, tuğralı Mısır altını,⁹⁷ cedit İstanbul altını ve Tunus altını⁹⁸ olarak belgelerde geçmiştir. Bu altınların geçtiği iki tereke kaydı bulunmaktadır. Bunların da biri Habbeci Halil beşe b. Mehmed'dir. Habbeci Halil'in birde cedit arabası bulunmaktadır. Bu da arabacılık yapmış olabileceğini göstermektedir.⁹⁹ Diğer altın sahibi elinde olan makbuzlardan da anlaşılacağı üzere ticaret ile uğraşan Ahmed beşe b. Osman'dır.¹⁰⁰ Bu iki yeniçeri de yaptıkları mesleklerden dolayı dışarıdan gelenler ile muhatap olmaları, bu paralara sahip olmalarını sağlamıştır.

Yeniçerilere ait olan diğer eşyalar içinde ise kıran, mermer kıran,¹⁰¹ incili tarak,¹⁰² tesbih,¹⁰³ kantar,¹⁰⁴ sim saat¹⁰⁵ ve balta¹⁰⁶ bulunmaktadır. Bunların dışında bargir sahibi yeniçeriler görülmektedir. Bargillerin fiyatı 840 akçe ile 2400 akçe arasında değişmektedir.¹⁰⁷ Bunların dışında sadece bir yeniçerinin terekesinde dane darısı ve bir miktar kurutmalık bulunmaktadır.¹⁰⁸

SONUÇ

Bu makalede, Osmanlı devleti askeri teşkilatının temel birimlerinden biri olan yeniçeriler üzerine değerlendirmeler yapılmıştır. Değerlendirmeler İstanbul'un üç büyük kazasından biri olan Galata'ya ait 1718-1730 yılları arasındaki tereke defterlerinde yeniçerilere ait kayıtlar tespit edilerek bazı çıkarımlar yapılmıştır.

Yeniçerilerin aile yapıları ile toplumun diğer bireyleri arasında bazı farklılıkların olduğunu söylemek gerekir. Yeniçerilerde evlenme oranı ortalama %10 oranında diğer sakinlere göre daha az olmuştur. Çocuk sayıları yine Osmanlı genelinde 2-3 arasında iken, yeniçeriler arasında bu oran 1.34 olmuştur. Yeniçerilerin verdikleri mehir miktarı yine orada yaşayanların ortalamasına göre az olmuştur. Bu etkenlerin oluşmasında yeniçerilerin geç

⁹⁶ G.Ş.S.,242/40B.

⁹⁷ G.Ş.S., 255/17D, 262/17D.

⁹⁸ G.Ş.S., 262/17D.

⁹⁹ G.Ş.S., 255/17D.

¹⁰⁰ G.Ş.S., 262/17D.

¹⁰¹ G.Ş.S., 242/20C. Taş yontmaya yarayan bir yanı sivri öbür yanı keskin keser. www. otukensozluk.com

¹⁰² G.Ş.S., 243/80A.

¹⁰³ G.Ş.S., 243/98A.

¹⁰⁴ G.Ş.S., 246/60C.

¹⁰⁵ G.Ş.S., 268/32B.

¹⁰⁶ G.Ş.S., 243/2B.

¹⁰⁷ G.Ş.S., 246/89E, 252/89D.

¹⁰⁸ G.Ş.S., 243/80A.



evlenmeleri ve yapmış oldukları askerlik mesleğinin getirmiş olduğu zorlukların etkili olduğu söylenebilir.

Çalışmada yeniçerilerin ekonomik durumları ile ilgili de bazı değerlendirmeler sunan verilere ulaşılmıştır. Yeniçerilerin ortalama gelir miktarından daha az bir gelire sahip oldukları görülmektedir. Özellikle askerlik dışında bir iş yapmayan yeniçerilerin oldukça az bir servete sahip oldukları söylenebilir. Askerlik dışında bir iş yapan ve rütbe olarak yüksek olan yeniçerilerin daha zengin oldukları anlaşılmaktadır. Yeniçerilerin askerlik dışında bir iş ile uğraşmalarına devlet ilk dönemlerden itibaren müdahalede bulunmamıştır. Özellikle ticaret ile uğraşanlar çok olmasına rağmen herhangi bir baskıda bulunmamıştır. Devletin müdahalede bulunmaması yeniçerilere verilen maaşların zamanında ödenmemesi ve kendilerine yetmemesinden dolayı devlete karşı olacak bir isyanı önleme nedeninden kaynaklanmış olabilir. Bunu destekler şekilde Özer Ergenç *Konya ve Ankara* adlı eserinde Ocağın ihtiyarı diye anılan kişilerin sosyal ve ekonomik yönden ileride ve şehirlerde söz sahibi oldukları, bunların şehrin üretiminde yer aldıkları ve ticaret ile uğraştıkları üzerinde durmuştur. Acemioğlanları ve az ulufeli yeniçerilerin en altta, çoğunun bekâr ve bekâr odaları denilen yerlerde topluca ikamet ettiklerini belirtmiştir.¹⁰⁹ Sonuç olarak yeniçerilerin askerlik mesleği dışında bir iş ile uğraşmış olmaları düzensizliği getirmiş ve disiplini bozmuştur. Savaşlarda alınan yenilgilerde ve ordunun güçsüz duruma düşmesinde yeniçerilerin farklı işler ile uğraşması etkili olmuştur.

Yeniçerilere ait tereke kayıtlarında yeniçerilerin kullanmış oldukları ev, mutfak ve banyo eşyalarının neler olduğu konusunda bilgiler mevcuttur. Yeniçerilerin çok fazla eşyaya sahip olmadığı, genel olarak ev içerisinde yastık, minder, döşek ve yorgan sahibi olduklarını söylemek mümkündür. Mutfakta ve banyoda da yine aynı şekilde tas, ibrik, leğen dışında oldukça az eşyaları bulunmaktadır.

Tereke defterleri yeniçerilerin giyim ve kuşamlarının neler olduğu ve hangi kumaş veya hangi çeşit olduğu konusunda bilgi vermektedir. Bunun dışında özellikle kullandıkları savaş aletlerinin neler olduğu bilgisine ulaşmak mümkün olmuştur. Bu dönemde silah olarak boylu silah ve kılıç olarak da kara kılıcın kullanıldığı söylenebilir. Belgelerde, çeşitli bıçak ve tabanca çeşitleri de geçmiştir. Yeniçerilerde okuma ve yazmanın çok olmadığı ve sahip oldukları kitap sayısının oldukça az olduğu anlaşılmaktadır. Yeniçeriler hakkında verilmiş bu bilgiler kısıtlı olsa da yapılan çalışmalara katkı sunmasını ummaktayız.

¹⁰⁹ Özer Ergenç, *XVI. Yüzyılda Ankara ve Konya*, Tarih Vakfı Yurt Yayınları, İstanbul 2012, s. 178-179.



KAYNAKÇA

A. Arşiv Belgeleri

Galata Şer'i Sicil Defterleri

- 242 Numaralı defter (1130-1131), 78 s.
- 243 Numaralı defter (1131), 99 s.
- 246 Numaralı defter (1131-1132), 94 s.
- 247 Numaralı defter (1130-1133), 95 s.
- 248 Numaralı defter (1132-1133), 71 s.
- 249 Numaralı defter (1133-1134), 84 s.
- 251 Numaralı defter (1134), 92 s.
- 252 Numaralı defter (1134-1135), 96 s.
- 254 Numaralı defter (1133-1136), 85 s.
- 255 Numaralı defter (1135-1136), 98 s.
- 257 Numaralı defter (1136-1127), 151 s.
- 258 Numaralı defter (1135-1138), 45 s.
- 260 Numaralı defter (1137-1138), 68 s.
- 262 Numaralı defter (1137-1139), 157 s.
- 263 Numaralı defter (1138-1139), 69 s.
- 264 Numaralı defter (1138-1140), 70 s.
- 265 Numaralı defter (1139-1140), 118 s.
- 268 Numaralı defter (1140-1141), 90 s.
- 269 Numaralı defter (1141-1142), 74 s.
- 271 Numaralı defter (1142-1143), 146 s.

B. Kaynak Eserler ve Araştırmalar

- AKBEL, Mustafa, *Lale Devrinde Galata Kadınları*, (Celal Bayar Üniversitesi Sosyal Bilimler Enstitüsü, Yayınlanmamış Doktora Tezi), Manisa 2015.
- AKDAĞ, Mustafa, "Yeniçeri Ocak Nizamının Bozuluşu", *DTCFD*, S. V, Ankara 1947, s. 291-313.
- ATAR, Fahrettin, "Nikâh", *Türkiye Diyanet Vakfı İslâm Ansiklopedisi*, C.33 Ankara 2007, s. 112-117.
- AYDIN, Mehmet Akif, "Mehir", *Türkiye Diyanet Vakfı İslâm Ansiklopedisi*, C. 28, Ankara 2003, s. 89-91.
- AYDÜZ, Salim, "Osmanlı Silahları, Silah Üretim Merkezleri Ve Literatürü Tarihi", *Tarih Okulu The History School*, S. X, Mayıs - Ağustos 2011, s. 1-37.
- BARKAN, Ömer Lütfi, "Edirne Askeri Kassamı'na Ait Muhallefat Defterleri (1545-1659)", *Belgeler*, S.III/5-6, Ankara 1966, s. 1-6.
- BEYDILLI, Kemal, "Yeniçeri", *Türkiye Diyanet Vakfı İslâm Ansiklopedisi*, C. 43, Ankara 2013, s.450-462.
- DOĞAN, Mehmet, "Osmanlı İmparatorluğu'nda Esnaf Yeniçeriler", *Edebiyat Fakültesi Dergisi*, C.31, S.1, Haziran 2014, s. 137-152.
- EMECEN, Feridun M., *Osmanlı Klasik Çağında Savaş*, İstanbul 2010.
- ERGENÇ, Özer, *XVI. Yüzyılda Anakara ve Konya*, Tarih Vakfı Yurt Yayınları, İstanbul 2012.
- GOODWIN, Godfrey, *Yeniçeriler*, Çev., Derin Türkömer, Doğan Yayıncılık, İstanbul 2001.
- GÜNAY, Mehmet, *17. Yüzyılın İkinci Yarısında Manisa'nın Sosyal ve Ekonomik Durumu*, İstanbul Üniversitesi, Sosyal Bilimler Enstitüsü (Basılmamış Doktora Tezi), İstanbul 2000, s.90-91.



- HAMMER, Joseph Van, *İstanbul ve Boğaziçi*, Ter. Senail Özkan, Türk Tarihi Kurumu Yayınları, Cilt I, Ankara 2011.
- İNALCIK, Halil, *Osmanlı İmparatorluğu Klasik Çağ (1300-1600)*, Yapı Kredi Yayınları, İstanbul 2008, s.91.
- İNALCIK, Halil, "15. Asır Türkiye İktisadi ve İçtimai Tarihi Kaynakları", *İstanbul Üniversitesi İktisat Fakültesi Mecmuası*, C.X:V/1-4, İstanbul 1953-1954, s. 51-75.
- KAFADAR, Cemal, *Yeniçeri-Esnaf Relations: Solidarity and Conflict*, (Yayımlanmamış Doktora Tezi Yüksek Lisans Tezi, McGill University), 1981.
- KAFADAR, *Kim Var İmiş Biz Burada Yoğ İken*, Metis Yayınları, İstanbul 2014.
- KAYA, Miyase Koyuncu, Esnaf Loncalarında Yeniçeriler, *History Studies*, Volume 5 Issue 4, July 2013, s. 189-205.
- KIA, Mehrdad, *Osmanlı İmparatorluğunda Gündelik Yaşam*, Çev. Özgür Özol, Pozitif Yayınları, İstanbul 2013.
- KINALIZADE, Ali Efendi, *Devlet ve Aile Ahlâkı*, İlgi kültür Sanat, İstanbul 2010.
- KIRLI, Cengiz, "Devlet ve İstatistik: Esnaf Kefalet Defterleri Işığında III. Selim İktidarı", Ed. Seyfi Kenan *Nizâm-ı Kadîm'den Nizâm-ı Cedîd 'e III. Selim Dönemi*, İSAM, İstanbul 2009, s. 183-251.
- KOÇU, Reşat Ekrem, *Yeniçeriler*, Murgak Matbaası, İstanbul 1964.
- KURT, Abdurrahman, "Osmanlı Toplumunda Poligami", *Osmanlılar*, C.5, Ankara 1999, s. 397.
- ORTAYLI, İlber, *Türkiye Teşkilat ve İdare Tarihi*, Cedit Neşriyat, Ankara 2008.
- ÖZCAN, Tahsin, "Muhallefât", *Türkiye Diyanet Vakfı İslâm Ansiklopedisi*, C. 30, İstanbul 2005, s.406-407.
- ÖZTÜRK, Said, *Askeri Kassama Ait OnyedinciAsır İstanbul Muhallefat Defterleri* (Sosyo-Ekonomik Tahlil), İstanbul 1995.
- PAKALIN, Mehmet Zeki, *Osmanlı Tarih Deyimleri ve Terimleri Sözlüğü*, Cilt III, MEB, İstanbul 1993.
- SAKİN, Orhan, *Yeniçeri Ocağı Tarihi ve Yasaları*, İstanbul 2011,
- SCHACHT, Joseph, *An Introductaion To Islamic Law*, Oxford Universty Press, New York 1982.
- SUNAR, Mehmet Mert, "Osmanlı Devleti'nin Kuruluşundan Birinci Meşrutiyet'in İlanına Asker-Siyaset İlişkileri", *Türkiye Günlüğü*, S. 123, İstanbul 2015, s. 85-101.
- SUNAR, "XIX. Yüzyıl Başları İstanbul'unda Esnaf Yeniceriler", *Güneydoğu Avrupa Araştırmaları Dergisi*, S. 18, İstanbul 2010, s. 59-85.
- UZUNÇARŞILI, İsmail Hakkı, *Kapıkulu Ocakları*, Cilt I-II, Türk Tarih Kurumu Basımevi, Ankara 1984.
- Yİ, Eujong, *Guild Dynamics in Seventeenth Century*, İstanbul 2004.
- Ze'evi, Dror, *Kudüs 17. Yüzyılda Bir Osmanlı Sancağında Toplum ve Ekonomi*, Çev. Serpil Çağlayan, Tarih Vakfı Yurt Yayınları, İstanbul 2000.



EKLER

Ek 1. Yeniçerilerin Geçtiği Belge Numarası, Adı, Mahallesi, Tereke Miktarı ve Kaydedildiği Tarih.

Defter no	sayfano	Tereke Sahibinin Adı	Tereke Sahibinin Mahalle veya Köyü	Tereke Miktarı (akçe)	Tarihi (hicri)
242	21A	Kürekcî Mehmed beşe b. Süleyman b. Abdullah	Tobhane Çukur Camî Mahallesi	30697	1131
242	40B	Mehmed beşe b. Mustafa b. Abdullah	Galata Emekyemez Mahallesi	63894	1131
242	7B	Dergâh-ı Âl-i Tobcularından Abdurahman Odabaşı İbrahim b. Abdullah	Tobhane Dergâh-ı Âl-i Topçular Odası	143368	1131
242	73C	Mehmed Odabaşı b. Mustafa	Fındıklı Pürtelaş Hasan Çelebi Mahallesi	1700	1131
243	2B	Ömer beşe b. Abdullah	Galata Perşembe Pazarı	877	1131
243	16A	Şükrü beşe b. Abdullah b. Abdülmenan	Beşiktaş Ali Paşa Mahallesi	10940	1131
243	21C	Ali beşe b. Ebubekir	İstanbulda Hamal kurbû	7800	1131
243	29A	Mehmed beşe b. Hasan	Kasımpaşa Kulaksız Ahmed Mahallesi	17915	1131
243	36E	Mustafa beşe b. El-hac İbrahim b. Abdullah	Galata Emekyemez Mahallesi	26550	1131
243	44D	Mustafa beşe b. Mehmed	Kasımpaşa Abdullah Mahallesi	24420	1131
243	52B	Salih beşe b. Abdullah b. Abdülmenan	Tobhane Ekmekçibaşî Mahallesi	10600	1131
243	76D	İbrahim beşe b. Ahmed b. Abdullah	Tobhane Tomtom Mahallesi	20446	1131
243	80A	Ahmed beşe b. Ali b. Abdullah	Galata Arab Camî Mahallesi	10818	1131
243	82D	Mehmed beşe b. Abdullah	Kasımpaşa El-hac Hasan Mahallesi	7802	1131
243	88D	Çukadar İbrahim beşe b. Abdullah b. Abdullah	Tobhane Güğümbaşî Odalarında	6429	1131
243	96A	Ali beşe b. Mustafa b. Abdullah	Galata Emekyemez Mahallesi	6580	1131
243	98A	Hüseyn odabaşı b. Abdullah	Tobhane İlyas Çelebi Mahallesi	50970	1131
246	36A	Yeniçeri El-hac Hüseyn b. Abdullah b. Abdülmenan	Tobhane El-hacâma Mahallesi	48873	1131
246	39D	Yeniçeri İkinci Mehmed beşe b. Ali b. Abdullah	Tobhane Muslihiddin Mahallesi	4255	1131
246	68C	Yeniçeri Mehmed b. Abdullah	Galata Süleyman Paşa Hanında sakin	2440	1131
246	10E	Mustafa beşe b. Abdullah	Tobhane Cihangir Mahallesi	357	1131
246	27A	Kadayıfçı Ali beşe b. Abdullah	Beşiktaş Cihangir Mahallesi	4060	1131
246	36D	Berber Ahmed beşe b. Mustafa b. Abdullah	Tobhane Çavuşbaşî Mahallesi	13240	1131
246	55A	Hasan beşe b. Abdullah b. Abdülmenan	Kasımpaşa Piyale Paşa-i Sağır Mahallesi	34824	1131
246	55E	Domurcu Mustafa beşe b. Hasan	Galata Alaca Mescid Mahallesi	31980	1131
246	60C	İbrahim beşe b. Mehmed b. Abdullah	Kasımpaşa Sinan Paşa Mahallesi	24554	1131
246	75C	Berber İbrahim beşe b. Mustafa	Galata Tomtom Mahallesi	41420	1131
246	77B	Dergâh-ı Âl-i Tobcularından Ali beşe b. Abdullah	Galata Cihangir Mahallesi	53160	1131
246	80B	Mehmed beşe b. Abdullah	Kasımpaşa Emin Hasan Efendi Mahallesi	19040	1131
246	81A	Mehmed beşe b. Abdullah b. Abdülmenan	Galata Haricinde Yağ Kapanında hanında	7440	1131
246	89E	Mustafa beşe b. Hasan	Kasımpaşa Kulaksız Mahallesi	21373	1131
248	9A	Receb beşe b. Abdullah	Galata Yolcuzade Mahallesi	3730	1132
248	10B	Abdullah beşe b. Hasan	Kasımpaşa Yahya Kethüda Mahallesi	6384	1132
248	12C	Mustafa beşe b. Derviş b. Abdullah	Beşiktaş Süleymaniye Mahallesi	34835	1132
248	20A	Ahmed beşe b. Abdullah	Kasımpaşa Tahtakadı Mahallesi	8823	1132
248	25A	İsmail beşe b. Abdullah	Kasımpaşa Büyük Piyale Paşa Mahallesi	4677	1132
248	28B	El-hac Mehmed beşe b. Mustafa	Fındıklı El-hac Receb Mahallesi	11158	1132
248	32B	Mehmed beşe b. Abdullah	Kasımpaşa Piyale Paşa-i Sağır Mahallesi	18594	1132



248	39C	Hüseyin beşe b. Abdullah	Beşiktaş Paşa Mahallesi	9869	1132
248	41C	Hüseyin beşe b. Mehmed	Kasımpaşa Piyale Paşa-i Kebir Mahallesi	17900	1132
248	50C	Kalkancı Mehmed beşe b. Yusuf	Galata Alaca Mescid Mahallesi	20450	1132
248	56C	Osman beşe b. Abdullah	Kasımpaşa Kadı Mehmed Efendi Mahallesi	5000	1132
248	62C	Ahmed beşe b. Hasan	Tobhane Firuzağa Mahallesi	12725	1132
248	70D	Hüseyin beşe b. Abdullah	Kasımpaşa İmam Mahallesi	8646	1132
249	2A	El-hac Mehmed odabaşı Ahmed b. Mehmed	İstinye nahiyesi Boğazkesen Pörkük Ali Mahallesi	119994	1133
249	43B	Yeniçeri Yahya beşe b. Osman b. Abdullah	Galata Valide Sultan Cami Kurbünde	4350	1133
249	25E	Durmuş beşe b. Mehmed b. Abdullah	İstinye Nahiyesi Rum Karyesi	9451	1133
249	28C	Abacı Ali beşe b. Abdullah	Tobhane Cihangir Mahallesi	25180	1133
249	31E	Mustafa beşe b. Ali	Kasımpaşa Tuzkapanı Mahallesi	17400	1133
249	43D	Mustafa beşe b. Mehmed	Fındıklı Kazgancibaşı Mahallesi	1540	1133
249	45A	Mehmed beşe b. İsmail	Galata Arab Cami Mahallesi	10578	1133
249	46B	Mehmed beşe b. Ahmed b. Abdullah	Galata haricinde Şahkulu Mahallesi	4470	1133
249	56E	Süleyman beşe b. Abdullah	Kasımpaşa El-hacâma Mahallesi	19566	1133
249	57B	Mustafa beşe b. İsmail b. El-hac Mehmed	Tobhane Ekmekcibaşı Mahallesi	23538	1133
249	61I	İsmail beşe b. Süleyman b. Abdurahman	Kasımpaşa İmam Mahallesi	14231	1133
249	62C	Mustafa beşe b. Ali	Kasımpaşa Cami kebir Mahallesi	29110	1133
249	63C	Mustafa beşe b. Mehmed b. Abdullah	Tobhane Ebu'l-fazl Mahallesi	33180	1133
249	67A	Mustafa beşe b. Abdullah	Galata Alaca Mescid Mahallesi	1331	1133
249	76D	Osman beşe b. Mustafa b. Mehmed	Fındıklı Avni Efendi Mahallesi	98512	1133
249	80B	Ali beşe Abdullah b. Abdullah	Galata Şehsuvar Mahallesi	10000	1134
249	81F	Süleyman beşe b. Abdullah	Tobhane Defterdar Ebu'l-fazl Mahallesi	71293	1134
251	2I	Oturakçı Hasan beşe b. Şaban b. Abdullah	Galata Cami Kebir Mahallesi	29930	1134
251	9A	İbrahim beşe b. Abdülmennan	Tobhane Cihangir Mahallesi	52560	1134
251	21B	Ali beşe b. Hasan b. Abdullah	İskendiryeden Misafir gelen	18900	1134
251	22A	İsmail beşe b. Abdullah	Galata Yeni Cami Kurbünde	800	1134
251	22D	Mehmed beşe b. Receb	Kasımpaşa Abdullah Mahallesi	14928	1134
251	26D	Hasan beşe b. Abdullah	Fındıklı Selime Hatun Mahallesi	11085	1134
251	49E	Ahmed beşe b. Abdullah	Galata Handa misafir	2570	1134
251	74A	Hasan beşe b. Abdullah b. Abdurahman	Tobhane Cihangir Mahallesi	102750	1134
251	89A	Osman beşe b. Ömer b. Abdullah	Galata haricinde Müeyyedzade Mahallesi	20435	1134
251	68D	Sakabaşı Abdullah b. Abdülmennan	Tobhane El-hacâma Mahallesi	12660	1134
252	14D	Kayıkçı Hasan beşe b. Mehmed b. Abdullah	Beşiktaş Mehmed Efendi Mahallesi	33516	1134
252	20E	Mustafa beşe b. Mehmed çelebi	Tobhane Defterdar Ebu'l-fazl Mahallesi	26762	1134
252	21A	Yeniçeri Ahmed beşe b. Abdullah	Galatada Odalarda sakin	2525	1134
252	21B	Yeniçer Hasan beşe b. Mehmed	Galatada Odalarda sakin	22200	1134
252	57D	Kayıkçı Ahmed beşe b. Mehmed	Beşiktaş Paşa Mahallesi	10200	1135
252	65C	Mustafa beşe b. Ahmed b. Ali	Galata Odalarda sakin	6504	1135
252	89A	Mustafa beşe b. El-hac Mehmed b. Abdullah	Tobhane Sakabaşı Mahallesi	190810	1135
252	91A	Osman beşe b. Abdullah	Galatada sakin	1077	1135
252	91D	Saka beşe b. Abdullah	Fındıklı Ali çelebi Mahallesi	18444	1135
252	89D	Topçubaşı Mehmedağa b. Abdullah	Tobhane Sakabaşı Mahallesi	303081	1135
252	25C	Yeniçeri El-hac Mehmed b. Abdülmennan	Beşiktaş Ortaköy İskeleyi	3050	1134
254	18D	Saka Şaban b. Abdullah	Tobhane El-hacâma Mahallesi	18218	1134
255	8E	Hasan beşe b. Abdi b. Abdurahman	Kasımpaşa Kasabaşı odalarında sakin	15801	1135
255	10D	Süleyman beşe b. Abdullah	Galata Haricinde Bedreddin Bey Mahallesi	55070	1135
255	17D	Habbeci Halil beşe b. Mehmed	Tobhane Tomtom Mahallesi	17288	1135



255	22E	Kapıcı Ali beşe b. Halil b. Abdullah	Galata Bereketzade Mahallesi	49990	1135
255	32D	Ahmed beşe b. El-hac Abdullah b. Ahmed	Fındıklı Hatuniye Mahallesi	70180	1135
255	63E	Yeniçeri Mehme beşe b. Abdullah	Galata Kayıkçı sakin	591	1136
255	75D	Hüseyin beşe b. Hasan b. Abdullah	Galata Karaköy İskelesi Kurbünde	3528	1136
255	84F	Mehmed beşe b. Derviş b. Abdullah	Galata Yolcuzade Mahallesi	7785	1136
255	85D	Ahmed beşe b. Ali b. Şaban	Galata Haricinde Bedreddin Bey Mahallesi	65320	1136
255	92B	Mustafa beşe b. Veli b. Ahmed	Galata Haricinde Şahkulu Mahallesi	68883	1136
255	40E	Saka Mehmed b. Abdullah	Kasımpaşa Kürd Çelebi Mahallesi	12499	1135
257	3C	Hamal Mustafa beşe b. Ahmed b. Abdudullah	Galata Haricinde Tuzkoparan Mahallesi	25100	1136
257	5E	Murad beşe b. Mustafa b. Abdullah	Vilayet-i Rumelinden gelen misafir	22445	1136
257	6B	Mustafa beşe b. Abdullah	Kasımpaşa Tahtakadı Mahallesi	4800	1136
257	41A	Mehmed beşe b. Hasan b. Abdullah	Tobhane Karabaş Mustafa Ağa Mahallesi	19390	1136
257	41B	Ahmed beşe b. Abdullah	Kasımpaşa Kadı Mehmed Efendi Mahallesi	27861	1137
257	47C	Ebubekir beşe Mehmed b. Abdurahman	Tobhane Sakabaşı Mahallesi	31720	1137
257	63A	Kulakçı Mehmed beşe b. Hüseyin b. Abdullah	Tobhane Tomtom Mahallesi	12580	1137
257	65B	Ali beşe b. Kara Hasan	Galata Yağkapanı İskelesi misafir	72110	1137
257	70C	Hüseyin beşe b. Abdurahman	Tobhane Sakabaşı Mahallesi	2161	1137
257	80C	Abdullah beşe b. İbrahim	Tobhane Sakabaşı Mahallesi	7885	1137
257	82B	Hüseyin beşe b. İbrahim	Tobhane Firuzağa Mahallesi	12524	1137
257	84B	Mehmed beşe b. Abdullah	Kasımpaşa Kebir Hamam Kurbüde	720	1137
257	84C	Kahveci Osman beşe b. Abdullah	Yeniköy Nahiyesi Rumhisarında Kayalar Mahallesi	20530	1137
257	107B	Ali beşe b. Mehmed	Fındıklı Ebuimam Mahallesi	5910	1137
257	113A	Hüseyin beşe b. Abdullah	Galata sakin	469	1137
257	116B	Mustafa beşe b. Mehmed	Tobhane El-hacâma Mahallesi	2123	1137
257	133C	Yeniçeri Ahmed beşe b. Hüseyin	Galata haricinde Kalafat Yerinde sakin	13000	1137
257	146A	Mustafa beşe b. Osman b. Abdurahman	Tobhane Sefer Kethüda Mahallesi	116199	1137
257	20A	Ali Odabaşı b. Abdullah b. Abdulmennan	Kasımpaşa Emin Cami Mahallesi	4500	1136
257	130A	Mehmed Odabaşı b. Mustafa	Galata El-hacâma Mahallesi	7325	1137
260	45F	Yusuf beşe b. Abdullah	Kasımpaşa Abdullah Mahallesi	8252	1137
260	61C	Hüseyin Odabaşı b. Osman b. İbrahim	Beşiktaş Arab İskelesi Ahalisi	366397	1138
262	2D	Dergâh-ı Âî-i yeniçerilerinden Mustafa beşe b. Receb	Galata Camî Cedit Mahallesi	2250	1138
262	17D	Ahmed beşe b. Osman	Galata haricinde Suvacı Ali Mahallesi	50634	1138
262	54D	Mehmed beşe b. Yusuf b. Abdullah	Tobhane Tomtom Mahallesi	14564	1138
262	55F	Mehmed beşe b. Yusuf b. Abdullah	Tobhane Tomtom Mahallesi	14554	1138
262	60F	Bıçakçı Süleyman beşe b. İslam	Tobhane Çavuşbaşı Mahallesi	18628	1138
262	96A	Mehmed beşe b. Hasan b. Abdullah	Galata El-hacâma Mahallesi	10170	1138
262	84C	Mehmed beşe b. İsmail b. Abdullah	Kasımpaşa Yahya Kethüda Mahallesi	6669	1138
262	100B	Ali beşe b. İbrahim b. Abdullah	Kasımpaşa El-hac Hüsvrev Mahallesi	6946	1138
262	109A	Halil beşe b. El-hac Abdullah	Kasımpaşa Yeldeğirmeni Mahallesi		1138
262	126C	Ahmed beşe b. Abdullah b. Abdulmennan	Kasımpaşa El-hac Hüsvrev Mahallesi	5411	1138
262	128B	Hasan beşe b. Veli b. Abdullah	Galata Zincirli Handa sakin	2390	1138
262	136A	İsmail beşe b. Abdullah	Galata Camî Kebir Mahallesi	4339	1138
262	140A	Mustafa beşe b. Abdullah	Fındıklı Hatuniye Mahallesi	7440	1138
262	153A	İbrahim beşe b. Derviş	İstinye nahiyesi Samurcu karyesinde	36632	1138
262	131E	Abdullah Odabaşı b. Mustafa	Galata Alaca Mescid Mahallesi	4071	1138
262	134E	Ahmed Odabaşı Ahmed b. Abdulmennan	Kasımpaşa Yeldeğirmeni Mahallesi	32440	1138
262	138F	Mustafa Odabaşı b. Hasan b. Abdullah	Kasımpaşa Emin Hasan Efendi Mahallesi	19202	1138
263	24C	Ali beşe b. Abdullah b. Abdulmennan	Galata Yeni Camî Karyesi	24050	1139



263	28B	Hasan beşe b. Abdullah b. Abdullanan	Galata Karaköy	1800	1139
263	38A	Mehmed beşe b. Abdullah	Galata haricinde Kamer Hatun Mahallesi	6138	1139
263	45B	Mustafa beşe b. Ahmed	Fındıklı Hatuniye Mahallesi	9611	1139
263	45E	Hasan beşe b. Abdullah b. Abdullanan	Galata Arab Çarşısı Kurbünde	650	1139
263	45F	Ali beşe b. Abdullah b. Abdulmennan	Kasımpaşa El-hac Mahallesi	13700	1139
263	52F	Mehmed beşe b. Mehmed	Galata Handa sakin	22153	1139
263	53G	Hasan beşe b. Ahmed b. Abdullah	Galata haricinde Bereketzade Mahallesi	55580	1139
263	63E	Hasan beşe b. Mustafa	Galata haricinde Bedrettin Bey Mahallesi	2835	1139
263	63F	Mustafa beşe b. Abdullah b. Abdulmennan	Beşiktaş Rumeli Mahallesi	9955	1139
265	1B	İbrahim beşe b. Abdullah	Kasımpaşa Camî Kebir Mahallesi	27082	1139
265	7B	Ahmed beşe b. Abdullah b. Abdulmennan	Galata Süleyman Paşa hanında sakin	2697	1139
265	14A	Mustafa beşe b. Abdullah b. Abdulmennan	Beşiktaşda Sinan Paşa Cami şerifindeki odalarda sakin	3050	1139
265	15E	Ali beşe b. Mehmed b. Mustafa	Galata Yolcuzade Mahallesi	9409	1139
265	21D	Osman Beşe b. Hasan b. Abdullah	Beşiktaş İskelesinde sakin	100620	1139
265	25A	Ali beşe b. Abdullah b. Abdulmennan	Galata Emekyemez Mahallesi	4190	1139
265	70C	Şaban Mustafa beşe b. İbrahim	Tobhane Tomtom Mahallesi	109116	1139
265	79C	Tobçu Omer beşe b. Osman	Tobhane Firuzğa Mahallesi	21752	1139
265	105A	Mehmed beşe b. Abdullah b. Abdulmennan	Galata Kara Mustafa Paşa Mahallesi	31259	1139
265	105B	Mustafa beşe b. Ahmed b. Abdullah	Galata haricinde Karaköy iskelesi	48424	1139
265	110C	Ahmed beşe b. Hüseyin b. Abdullah	Tobhane Firuzğa Mahallesi	26050	1139
265	87B	Mehmed Odabaşı b. Abdullah	Tobhane Ekmekciobaşı Mahallesi	9002	1139
268	1D	İsmail beşe b. İlyas b. Abdullah	Galata haricinde San Lütfü Mahallesi	2795	1140
268	2I	Mustafa beşe b. Abdullah b. Abdulmennan	İstinye nahiyesi Küreklî Mahallesi	12638	1140
268	3B	Abdulkadir b. Hasan beşe b. Abdullah	Kasımpaşa Sûruri Efendi Mahallesi	12000	1140
268	17B	Veli beşe b. Mehmed b. Hasan	Tobhane Katib Mustafa Çelebi Mahallesi	27073	1140
268	29E	Ahmed beşe b. Abdullatif b. Abdullah	Galata Sandukçu dükkânında	3404	1140
268	31E	Ali beşe b. Abdullah	Karaköy iskelesinde Kayıkhane	3880	1140
268	37C	Mehmed beşe b. Mehmed	Kasımpaşa El-hac Ferhad Mahallesi	10377	1140
268	39E	Ali beşe b. Osman b. Abdullah	Beşiktaş Ekmekciobaşı Mahallesi	9187	1140
268	55A	Sabancı Mustafa beşe b. Abdullah	Tobhane El-hacâma Mahallesi	5879	1140
268	56B	Hasan beşe b. Abdurahman b. Abdulmennan	Galata Haracı Hanında	20714	1140
268	66D	İbrahim beşe b. Hasan	Tobhane Kâtib Mustafa Mahallesi	33660	1140
268	67E	Ahmed beşe b. Mehmed	Kasımpaşa Kulaksız Ahmed Mahallesi	58863	1140
268	67G	Mustafa b. Ali beşe b. Abdullah	Fındıklı El-hac Mahallesi	39073	1140
268	67I	Ali beşe b. İlyas b. Abdullah	Galata haricinde odalarda	3920	1140
268	70B	Ahmed beşe b. Süleyman b. Abdullah	Galata Yağ Kapanı İskelesi	5202	1141
268	72B	Ahmed beşe b. Mustafa	Kasımpaşa El-hac Hasan Mahallesi	18728	1141
268	74F	Musa beşe b. Mehmed	Tobhane Karabaş Mustafa Ağa Mahallesi	126355	1141
268	19B	Mustafa Odabaşı b. Mehmed	Tobhane Sakabaşı Mahallesi	18000	1140
268	32B	Oturakçı Küçük Mehmed Odabaşı b. Mustafa b. Abdullah	Tobhane El-hacâma Mahallesi	34206	1140
268	35E	Ahmed Odabaşı b. Mustafa	Galata Camî Kebir Mahallesi	5345	1140
268	74D	İsmail Odabaşı Mustafa b. Abdullah	Galata İstinye Nahiyesi Boğaz kesen Kalesi Haricinde Kemalîdin Mahallesi	5648	1141
268	84B	Mehmed Odabaşı b. Abdullah	Galata Suvacı Ali Mahallesi	4306	1141
269	11A	Yakacı İbrahim beşe b. Abdullah b. Abdulmennan	Galata Kamer Hatun Mahallesi	12105	1141
269	13D	Hüseyin beşe b. Mehmed b. Abdullah	Tobhane Cihangir Mahallesi	53679	1141
269	16G	Ali beşe b. Yusuf b. Abdullah	Kasımpaşa Kulaksız Ahmed Mahallesi	1670	1141



269	17G	Hasan beşe b. Hüseyin b. Abdullah	Fındıklıda Sakin	4580	1141
269	28D	Hamal Süleyman beşe b. Ahmed b. Abdullah	Galata haricinde Kalkancıbaşı Mahallesi	40100	1141
269	63G	Osman beşe b. Mustafa b. Abdullah	Kasımpaşa El-hac Ferhad Mahallesi	11385	1141
269	67A	Mustafa beşe b. Mahmud b. Mehmed	Tobhane Cihangir Mahallesi	18842	1141
269	68B	İbrahim beşe b. Abdullah b. Abdulmen- nan	Tobhane Cihangir Mahallesi	54920	1141
269	71E	Mehmed beşe b. Abdullah	Galatada Sakin	12504	1141
271	1A	Ali beşe b. Murad	Rumelide İkamet eden	17100	1142
271	12C	Ahmed beşe b. Mehmed b. Resul	Kasımpaşa Kulaksız Ahmed Mahallesi	10357	1142
271	18B	Hasan beşe b. Abdullah b. Abdulmennan	Galata Hamamında	480	1142
271	18E	Ali beşe b. Abdullah b. Abdullah	Galata Zincirli Hanında	6260	1142
271	20D	Hasan beşe b. Abdullah b. Abdulmennan	Tobhane Defterdar Ebu'l fazl Mahallesi	60225	1142
271	21C	Bekir beşe b. Mustafa b. Abdullah	Kasımpaşa Büyük Hamam kurbünde	1990	1142
271	24H	Ali beşe b. Abdullah b. Abdulmennan	Galata Arab Cami Mahallesi	8082	1142
271	27C	Hıdır beşe b. Şaban b. Abdullah	Galata Alaca Mescid Mahallesi	2550	1142
271	31B	Mustafa beşe b. Abdullah	Galata Cami kebir Mahallesi	2251	1142
271	36E	Baba Yusuf beşe b. Abdullah	Kasımpaşa Bayrakdar Kahvesinde	2676	1142
271	40E	Ömer beşe b. Abdullah b. Abdulmennan	Galata Karaköy	636	1142
271	41C	Mehmed beşe b. Halil b. Abdullah	Tobhane Kuloğlu Mahallesi	6800	1142
271	50A BELG	Mehmed beşe b. Abdullah	Galata Alaca Mescid Mahallesi	5827	1142
271	64F	Halil beşe b. Mustafa b. Abdullah	Galata Kuloğlu Mahallesi	21715	1142
271	65D	Ali beşe b. Abdullah b. Abdulmennan	Galata haricinde Arab Kapısı	11970	1142
271	81F	El-hac Mehmed beşe b. Mustafa b. Abdullah	Kasımpaşa Seferikoz Mahallesi	9721	1143
271	89B	Mustafa beşe b. İbrahim b. Ahmed	Galata Alaca Mescid Mahallesi	32871	1143
271	99B	Mustafa beşe b. Mehmed b. Abdullah	Galata Han odasında	44512	1143
271	106B	Ömer beşe b. Ali	Fındıklı Süheyil Bey Mahallesi	5195	1143
271	103D	İsmail beşe b. Abdullah	Tobhane Seferikoz Mahallesi	60007	1143
271	119E	Halil beşe b. Veli b. Abdullah	Beşiktaş Süleyman Mahallesi	22800	1143
271	137F	Ali beşe b. Mehmed b. Abdullah	Galata Okçumusa Mahallesi	63156	1143
271	138B	Hasan beşe b. Abdullah b. Abdulmennan	Tobhane Vişne kahvesinde	5420	1143
271	138F	Mehmed beşe b. Abdullah b. Abdullah	Galata Cami Cedid Mahallesi	59565	1143
271	12D	Hüseyin Odabaşı b. Osman	Beşiktaş Mustafa Mahallesi	95894	1142
271	23B	Halil Odabaşı Mustafa b. Hasan	Tobhane Cihangir Mahallesi	20330	1142
271	95C	Hüseyin Odabaşı b. Hasan b. Ebubekir	Tobhane Ekincibaşı Mahallesi	14080	1143