



KONYA'NIN SOSYO-EKONOMİK YAPISI H. 1264 / M. 1847-1848

Bariş SARIKÖSE*

Özet

Şehir tarihi araştırmalarının önemli kaynaklarından biri de şer'îye sicilleridir. Şer'îye sicillerinde şehir tarihleri ile ilgili önemli bilgiler mevcuttur. Konya Şer'îye Sicilleri, Konya'nın sosyo-ekonomik tarihi açısından büyük bir öneme sahiptir. Konya Şer'îye Sicilleri içinde 148 numaralı defter içerik yönünden diğer defterlerden farklıdır. H.1264 / M. 1847-1848 tarihli olan bu defterde Konya merkezde bulunan mahalleler ile Sahra, Hatunsaray ve Sudirhemi Nahiyeleri'nin temettuat kaydı mevcuttur. Mahalle bazında hane reisleri ve ödedikleri vergi miktarı vergi sınıfına göre kaydedilmiştir. Bu kayıtlardan, Konya merkezde bulunan mahallelerin isimleri, bazı mahallelerin mahalli idarecileri, esnaf ve meslek grupları ile ilgili önemli bilgiler verilmiştir. Bu araştırmada; Konya'nın XIX. yüzyıl ortalarındaki mahallelerinin isimleri, mahallelerin demografik ve ekonomik yapısı ile meslek gurupları ve esnaf çeşitliliği ile ilgili karşılaştırmalı değerlendirmeler yapılmıştır. Böylelikle Konya'nın demografik ve sosyo-ekonomik yapısı gözler önüne serilmiştir.

Anahtar Kelimeler

Konya, Demografik yapı, Sosyo-ekonomik hayat, Şer'îye Sicili.

THE SOCIO- ECONOMIC STRUCTURE OF KONYA IN H. 1264- G.1847-1848

Abstract

One of the important sources of the historical research in the city histories are the Şer'îye Registers. The noteworthy datas concerning the city histories are available in the Şer'îye Registers. The Konya Şer'îye registers are highly important in the point of the socio- economic history of Konya. The register, numbered 148, is different from the other şer'îye registers among the Konya Şer'îye registers. The register dated to the H. 1264 / G. 1847-1848 covers the temettuat registers of the districts in the center of Konya and Sahra, Hatunsaray and Sudirhemi township. The names of the heads of households and their tax amount are recorded according to the tax classification. The names of the districts in the center of Konya, some local authorities of the districts, the demographic and economic structure of the districts, occupational clusters and the variety of the trades are evaluated relatively. Thus, a period of demographic and socio- economic characteristics of Konya is demonstrated.

Key Words

Konya, Demographic structure, Socio- economic life, Şer'îye Register.

* Yrd. Doç. Dr. Karabük Üniversitesi Edebiyat Fakültesi Tarih Bölümü Öğretim Üyesi. barissarikose@karabuk.edu.tr



GİRİŞ

Bu çalışmada Konya'nın XIX. yüzyıl ortalarındaki sosyo-ekonomik yapısı 148 numaralı Konya Şer'iyeye Sicili esas alınarak ortaya konulmaya çalışılmıştır. H.1264 / M. 1847-1848 yıllarını kapsayan araştırmada; Konya'nın bu yıllardaki mahalle isimleri, meslek grupları, ilim adamları, mahallelerin ekonomik yapısı tespit edilmiştir.

Genelde Şer'iyeye Sicilleri'nde; hüccet, ilam, evlenme, boşanma, miras davaları kayıtları, ferman, berat, buyrultu suretleri ve vakıf kayıtları ile ilgili belgeler bulunmaktadır¹. 148 numaralı Konya Şer'iyeye Sicili, 19x51 ebatlarında, 276 sayfa olup H.1264 / M. 1847-1848 yıllarına aittir². Bu defter, içeriği bakımından diğer Konya Şer'iyeye Sicilleri'nden farklılık göstermektedir. 148 Numaralı Konya Şer'iyeye Sicili, Konya merkez ile merkeze bağlı Sahra, Hatunsaray ve Sudirhemi nahiyeleri ve bu nahiyelere bağlı köylerin temettuat kaydını içermektedir.

"Temettu", sözlüklerde; "kâr etme, kazanma, kâr, fayda" anlamlarında olup "temettuat", "temettü" kelimesinin cem'i olup "kârlar, faydalar, kazançlar" anlamındadır³. Temettu vergisi, tüccar ve esnafın senelik kazançları üzerinden alınan vergiye denilmektedir. Adı daha sonra "kazanç vergisi"ne çevrilmiştir. Başbakanlık Osmanlı Arşivindeki Temettuat defterleri içinde Konya merkezde bulunan mahallelerin defterleri de olup bu defterler H. 1261 / M. 1844-185 yıllarına aittir. Birçok Konya mahallesinin temettuat kaydı ayrıntılı olarak belirtilmiştir⁴. Ancak Konya Şer'iyeye Sicili'ndeki kayıta vergi sınıflarına göre yapılan tahsilat hane başına, hane reisinin ismi ve verdiği vergi olarak kaydedilmiştir.

Temettuat vergisi 1826'da II. Mahmud zamanında ihdas edilen ihtisab resmine dayanmaktadır⁵. Temettuat kaydından mahalle ve köylerin sakinlerinin isimleri, ödenen temettuat vergisi tespit edilebilmektedir. Vergi mükelleflerinin isimleri, şöhretleri ve lakapları, resmi görevleri, etnik yapılar ile ayrıntılar verilmesinden dolayı bu defterler sosyal tarih açısından önemli başvuru kaynakları arasındadır⁶. Ayrıca, hane reislerinin isimleri verilirken, mahalle muhtarları, meslek grupları, mahallede ikamet eden; başta mahalle imamı olmak üzere ilim adamlarını da tespit etmek mümkün olmaktadır.

Bu çalışmada H.1264/ M. 1847-1848 yıllarında Konya merkezde bulunan mahallelerin isimleri, mahallede bulunan hane sayıları, mahallelerin büyüklük ve küçüklük durumları, nüfusun yapısı, Müslüman ve gayr-i Müslimlerin nüfus du-

¹ Ahmet AKGÜNDÜZ, *Şer'iyeye Sicilleri*, C.I, Türk Dünyası Araştırmaları Vakfı Yay., İstanbul, 1998, s. 19-50.

² AKGÜNDÜZ, *aynı eser*, s. 199.

³ Ferit DEVELLİOĞLU, *Osmanlıca- Türkçe Ansiklopedik Lûgat*, Aydın Kitabevi, 1995, Ankara, s. 1073.

⁴ Başbakanlık Osmanlı Arşivi (BOA), *Başbakanlık Osmanlı Arşivi Rehberi*, Devlet Arşivleri Genel Müdürlüğü Yay., İstanbul, 2000, s. 254.

⁵ Mustafa SERİN, "Osmanlı Arşivi'nde Bulunan Temettuat Defterleri", *I. Millî Arşiv Şurası 20-21 Nisan 1998 Ankara Tebliğler*, Ankara, 1998, s. 717.

⁶ Said ÖZTÜRK, "Konya Temettuat Defterleri", *Uluslararası Kuruluşunun 700. Yıldönümünde Bütün Osmanlı Devleti Kongresi (7-9 Nisan /April 1999) Bildiriler*, S.Ü. Yay., Konya, 2000, s. 534.



rumları, mahalle bazında ödenen vergi miktarı karşılaştırmalı olarak değerlendirilmiştir.

I. KONYA'NIN MAHALLELERİ

Osmanlı dönemi şehirlerinin temel birimi mahalledir. Mahalle, sosyal bir birim olduğu kadar idarî, aynı zamanda ekonomik bir birimdir. Devlet, şehirlerle yönelik idarî ve ekonomik kararlarını mahalleye göre alırdı. Asker ve vergi toplanması mahalleye göre düzenlenirdi. Mahallenin en önemli unsuru cami ve mes-cit olup hatta birçok mahalle, mescit ve camiye binaen teşekkül etmiştir. Mahalledeki caminin imamı aynı zamanda sosyal sistemin de merkezidir⁷. Konya'da XVI. yüzyıldan XIX. yüzyıla kadar mahalle sayılarında bazı değişimler görülmektedir. XVI. yüzyılın başında 90'a yakın mahalle varken, XVI. yüzyılın sonlarında 120 mahalle olup XVII. yüzyılın ikinci yarısında 110, XVIII. yüzyılın ilk yarısında 140 olan mahalle sayısı XIX. yüzyılın ortalarına kadar değişmemiştir⁸.

Konya merkezde bulunan mahalle sayıları ve isimlerinde zaman zaman değişiklikler olmuştur. Zamanla bazı mahalleler büyümelerinden dolayı daha sonraki dönemler bu mahallerden yeni mahalleler oluşturulmuştur. Mesela, Pir Esad Mahallesi eskiden geniş bir mahalle iken daha sonra Pir Esad Kabasakal Pir Esad Abacı Seyyid ve Pir Esad Hacı Hüseyin adında üç mahalleye ayrılmıştır⁹. Bazı mahalleler de küçük mahalleler olduğundan zamanla diğer büyük mahallelerle birleştirilmişlerdir.

Küçükdağ, Lâle Devri'nde Konya'da bulunan mahallerin bir listesini vermiş, 1668'de 108 olan mahalle sayısının Lâle Devri'nde 140 yükseldiğini, 140 mahalle içinde 50 mahallede Müslim gayr-i Müslim karışık oturduklarını belirtmiştir¹⁰. Konyalı, Yavuz döneminde Konya'da 79 mahalle olduğunu söylerken, Kanuni dönemine ait Şer'îye Sicilinden yaklaşık 140 mahalle ismi vermiştir. Kanuni dönemindeki bir ilyazıcı defterine göre 88 Müslüman, bir Gebran yani gayr-i Müslim mahallesinden bahsetmiştir. III. Murat dönemi için 123 mahalle ismi zikretmiş, 1940'lı yıllar için ise 170 mahalle ismi vermiştir¹¹. Uz ve Şahin de Konya Şer'îye Sicilleri'nden derledikleri 16. ve 19. yüzyıldaki Konya mahallelerinin bir listesini vermişlerdir¹². Muşmal, araştırmasında Konya'da 1584 yılında mahalle sayısını 119 olarak belirttikten sonra 1642 tarihli avarız kaydına göre Konya'da 111 mahal-

⁷ Muhtinin TUŞ, *Sosyal ve Kültürel Açıldan Konya*, Tablet Yay., Konya, 2007, s. 94-95.

⁸ TUŞ, *aynı eser*, s. 24.

⁹ İbrahim Hakkı KONYALI, *Âbideleri ve Kitabeleri İle Konya Tarihi*, Enes Kitap Sarayı, Burak Matbaası, Ankara 1997, s. 716.

¹⁰ Yusuf KÜÇÜKDAĞ, "Lâle Devrinde Konya", (Selçuk Üniversitesi Sosyal Bilimler Enstitüsü Basılmamış Doktora Tezi), Konya, 1989, s. 82-88.

¹¹ KONYALI, *aynı eser*, s. 248-262.

¹² M. Ali UZ- Bekir ŞAHİN, "Şer'îye Sicilinde 16. ve 19. Yüzyıllar Arasında Konya Mahalle Adları", *Konya İpek Yolu Dergisi*, (Ed.: Caner ARABACI), (Özel Sayı Aralık 2004), s. 37-39.



le olduğunu belirtmiştir¹³. Cumhuriyet'in ilk yıllarında ise Konya'da 120 mahalle bulunmaktaydı¹⁴.

İncelenen 148 Numaralı Konya Şeri'ye Sicilinde 142 Müslüman, bir Rum ve bir Ermeni mahallesi olmak üzere toplam 144 mahalle bulunmaktadır. Bu kayıttta Konya çevresinde bulunan köyler de mahalle olarak kaydedilmiştir. 148 Numaralı Konya Şer'iyeye Sicil'inde geçen mahalle isimleri şunlardır: Civar, Dorak Fakih Çelebi Zokağı, Zincirlikuyu Ovalıoğlu Zokağı, Hacı Bedük, Sarnuç, Sarı Hasan, Dolap Para Cemaati, Dolap Yemenici Halil, Dolap Mahmud Cemaati, Dolap Battallar Zokağı, Dolap Mekteb Zokağı, Dolap Cami Bölgesi, Pîrî Mehmed Paşa, Dedemoğludüğer adı Kuşkondu, Kerim Dede Cami Bölgesi, Kerim Dede Çeşme Bölgesi, Kerim Dede Mekteb Bölgesi, Hacı Hüseyin Cemaati, Kabasakal, Abacı Seyyid, Pîrî Paşa Mahallesi'nden Alaca Mescid, Akçeşme¹⁵, Çukur, Fakih Dede, Yunusoğlu, Sarı Yakub, Burhan Dede, Ali Hoca Cemaati, Ulurmak Saka Cemaati, Kurb-ı Cedid, Fahrünnisa¹⁶, Abid, Burdabaşı, Şeyh Ahmed, Hoşhân Saatçı, Sungur, Karakurt, Ata Cemaati, Emir Haliloğlu, Terhâne, Öylebekledi, Hoca Faruk, Akbaş, Aksinle, Sahibata, Furkan Dede, Külahçı, Gemalamaz, Şeyh Aliman Yahşi, Şeyh Aliman Receb Ağa, Sağır Zokağı, Çavuşoğlu Cemaati, Hasan Dede, Nasrullah, Hacı Yusuf Mescidi, Hacı Sadık, Südcü Zokağı, Kayacık Mescidi, Orta Mescid, Yanık Cami, Hacı Cemal, Müşki, Boladlar, Büyük Sinan, Kayacık Araplar, Küçük Sinan, Karacıgan, Nehr-i Kâfûr, Bulgur İmâm, Çarçerân, Kalenderhâne, Karakayış, Medrese, Nişantaşı, Bağ-ı Evliya, Darıcı, Ahmed Dede, Kuzgunkavak, Keçeci, Ahmed Fakih, Bâb-ı Aksaray, Pürçekli, Esenlü, Şükran, Mücellid, Sebhâvân, Muhtar, İhtiyareddin, Kale-i Cerb, Kazasker, Kalecik, Abdülvahid, Kürkçü, Akıncı, Şekerfürüş, Abdülmüîn, Kaymak Ahmed, Şeyh Osman-ı Rumî¹⁷, Affan Sultan, Beyhekim, Abdülaziz¹⁸, Zevle Sultan, Hoca Hasan, Şeyh Sadreddin-i Konevî¹⁹, Bînârî, Sakahâne, Ferhûniye²⁰, Aknal, Mihmandâr, İmâret, Şems-i Tebrizî²¹, Ulvî Sultan²², Tercüman, Çiftenerdibâ, Zembûrî²³, Baba Sultan, Divle, Kasab Sinan, Ye-

¹³ Hüseyin MUŞMAL, "XVII. Yüzyıl Ortalarında Konya Mahalleleri", *Konya Kitabı IV, KTO İpek Yolu Dergisi*, (Ed.: Yusuf KÜÇÜKDAĞ), (Özel Sayı Aralık 2001), s. 72.

¹⁴ DOKTOR NAZMI, *Türkiye'nin Sıhhi-ı İctimâi Coğrafyası Konya Vîlayeti*, (Yay. Haz.: Mehmet KARAYAMAN), Çizgi Kitabevi, Konya, 2009, s. 7.

¹⁵ Bu mahallede mahalleye adını veren Ak Çeşme ile İynel ve Mahmud Dedeler'in türbeleri bulunmaktaydı. KONYALI, *aynı eser*, s. 620-621.

¹⁶ Fahrünnisa adı, Hz. Mevlânâ'nın kadın müritlerinden Fahrünnisa Hatun'un adından kalmıştır. Saim SAKAOĞLU, "600 Yıllık Bir Konya Mahallesi: Fahrünnisa", *Konya Kitabı VI, KTO İpek Yolu Dergisi*, (Ed.: Caner ARABACI), (Özel Sayı Aralık 2003), s. 380-381; aynı yazar, "Tarihten Kopup Gelen Mahalle: Fahrünnisa Mahallesi", *Konya Kitabı XI, KTO Yeni İpek Yolu Dergisi*, (Ed.: Haşim KARPUZ- Osman ERAVŞAR), (Özel Sayı Aralık 2008), s. 115. SAKAOĞLU, bu mahallenin vergi kaydını da yayınlamıştır bk. "1264/1848 Yılı Fahrünnisa Mahallesi Vergi Mükellefleri", *Konya Kitabı VII, KTO Yeni İpek Yolu Dergisi*, (Ed.: Caner ARABACI), (Özel Sayı Aralık 2004), s. 53-57.

¹⁷ Bu mahalleye adı veren Şeyh Osman-ı Rumî'nin türbe, tekke ve mescidi bu mahalledeydi. KONYALI, *aynı eser*, s. 753.

¹⁸ Bu mahallede Abdülaziz ve Abdülmüîn adlı iki mescit bulunmaktaydı. KONYALI, *aynı eser*, s. 279.

¹⁹ Bu mahalleye adını veren Şeyh Sadreddin-i Konevî'nin camii ve türbesi bu mahalledeydi. KONYALI, *aynı eser*, s. 487.

²⁰ Bu mahallenin adının, II. Keykavus'un kızı Fatma Hatun'un adı veya vasfı olan "Ferhunde" kelimesinde geldiği belirtilir. KONYALI, *aynı eser*, s. 600.

²¹ Bu mahalleye adını veren Şems-i Tebrizi Zaviyesi, türbe, mescit ve mezarlığı bu mahalledeydi. KONYALI, *aynı eser*, s. 935.

²² Bu mahallenin adı bazı araştırmacılar tarafından Alevî Sultan şeklinde okunurken genelde Ulvî Sultan şekli kabul edilmiştir. TUŞ, *aynı eser*, s. 173.

²³ Zembûrî Mescidi bu mahalledeydi. KONYALI, *aynı eser*, s. 567.



diler, Karaaslan, İbn-i Şahin, Sırçalı, Şerefşirin, Hoca Habib, Hocacihan, Saray, Köyceğiz, Vadi-yi Meram, Dorunday, Çalıklı, Karahöyük, Çobanlar mâ Çayırbağı, Penbeci, Gödene, Deveini, Kayıyüğü, Bayat, Resil, Boyalı, Karaaslan civar-ı Konya, olmak üzere toplam 142 Müslüman mahallesi, Gazialemşah Rum Mahallesi, Çiftenerdibân Ermeni Mahallesi olmak üzere iki gayr-i Müslim mahallesi mevcuttur. Yahudi mahallesi bulunmamaktadır.

II. MAHALLELERDEKİ İDARİ GÖREVLİLER VE İLİM ADAMLARI

Mahallede muhtarlık teşkilatından önce imamlar resmî sorumlu iken daha sonra onların yerini muhtar almıştır. 1835'ten itibaren Konya'da her mahalle için tecrübeli kimselerden birinci ve ikinci şeklinde ikişer muhtar görevlendirilmiştir. Tuş, 1835'teki Konya'nın Dedemoğlu, Kalecik, Sırçalı, Civar ve Kürkcü gibi bazı mahalle muhtarlarının isimlerini vermiştir²⁴.

Mahallenin temettuat kaydı verilirken mahallenin muhtarlarının isimleri de verilmiştir. Bu sebeple H.1264 / M.1847-1848 yıllarında Konya'nın bazı mahalle muhtarlarını tespit etmek mümkün olmuştur.

Hacık Bedük Mahallesi muhtarı Mustafa, muhtar-ı sanîsi ise Kara Mehmed'dir²⁵. Sarı Hasan Mahallesi muhtarı Hacı Mehmed Ağa²⁶, Dolab Cami Bölgesi Mahallesi'nin muhtarı Hâfız Mehmed²⁷, Kabasakal Mahallesi muhtarı Terzi Mehmed²⁸, Yunusoğlu Mahallesi muhtar-ı evveli Hasan Ağa²⁹, Sarı Yakub Mahallesi muhtarı Hacı Hasan³⁰, Burhan Dede Mahallesi muhtarı Hacı İsmail Ağa³¹, Kurbanı Cedid Mahallesi muhtarı Hacı Halil'dir³². Abid Mahallesi muhtarı Kulak Mehmed Ağa³³, Ata Cemaati Mahallesi muhtarı Halil İbrahim³⁴, Emir Halil oğlu Mahallesi Muhtarı Halil ve Abdurrahman³⁵, Gemalmaz Mahallesi muhtar-ı evveli Hasan³⁶, Çavuşoğlu Cemaati Mahallesi muhtar-ı evveli Hâfız Ahmed³⁷, Kayacık Araplar Mahallesi muhtarı Memiş³⁸, Çarçerân Mahallesi muhtar-ı evveli Ali³⁹, Kalenderhâne Mahallesi muhtarı Mustafa Ağa⁴⁰, İbn Salih Mahallesi muhtarı Mehmed⁴¹, Şems-i Tebrizî Mahallesi muhtarı Ahmed'dir⁴². Zenbûrî Mahallesi

²⁴ TUŞ, *aynı eser*, s. 113-115.

²⁵ KŞS, no. 148, s. 13.

²⁶ KŞS, no. 148, s. 16.

²⁷ KŞS, no. 148, s. 26.

²⁸ KŞS, no. 148, s. 38.

²⁹ KŞS, no. 148, s. 46.

³⁰ KŞS, no. 148, s. 47.

³¹ KŞS, no. 148, s. 49.

³² KŞS, no. 148, s. 56.

³³ KŞS, no. 148, s. 57.

³⁴ KŞS, no. 148, s. 64.

³⁵ KŞS, no. 148, s. 65.

³⁶ KŞS, no. 148, s. 74.

³⁷ KŞS, no. 148, s. 78.

³⁸ KŞS, no. 148, s. 99.

³⁹ KŞS, no. 148, s. 107.

⁴⁰ KŞS, no. 148, s. 108.

⁴¹ KŞS, no. 148, s. 136.

⁴² KŞS, no. 148, s. 144.



muhtarı İbrahim⁴³, Kasap Sinan Mahallesi muhtarı Musa Çelebi⁴⁴, Hocacihan Mahallesi muhtarı Koca Erkek Ali⁴⁵, Köyceğiz Mahallesi muhtarı Mehmed⁴⁶, Karahöyük Mahallesi muhtarı Ahmed ve Veli⁴⁷, Çobanlar ma Çayırbağı Mahallesi muhtarı Yusuf⁴⁸, Boyalı Mahallesi muhtarı Mehmed⁴⁹, Konya civarında Karaaslan Mahallesi muhtarı Osman'dır⁵⁰. Sicilde mahalle muhtarlarının tamamının ismi belirtilmemiştir.

Muhtarlar dışında mahalle sakinleri arasında çeşitli askeri ve idarî görevlerde bulunan kişilerin de adı geçmektedir. İncelenen dönemde muhtar, dışında; müdür⁵¹, kâtip⁵², zaptiye, vekil-i harç⁵³, kethüda⁵⁴, ceride kâtibi, şehir kethüdası⁵⁵, harem kethüdası⁵⁶, yüzbaşı⁵⁷, başçavuş⁵⁸ gibi askeri ve idari görevlilerin Konya'da çeşitli mahallelerde ikamet ettikleri anlaşılmaktadır. Konya'da XVII. yüzyılda kadılar yanında katiplerin görev yaptığı bilinmektedir⁵⁹. Burada geçen katipler, XIX. yüzyılda devletin yeniden yapılanması çerçevesinde yeni tesis edilen devlet dairelerinde görev yapan katipler olabilir. Zaptiye özellikle iç güvenli

Mahallelerde bulunan cami ve mescitlerde görevli imam, hatip ve müezzin gibi görevlilerin isimlerine de ulaşılmıştır. Bazı mahallelerde birden fazla imam ismi geçmesinden bu mahallelerde birden fazla cami veya mescit olduğu sonucuna ulaşılabilir. Mahalle imamlarını diğer imamlardan ayırmak için "*imam-ı mahalle*" şeklinde kaydedilmiştir. Müderris, muallim-i sıbyan ve mekteb hocası şeklinde bazı ilim adamlarının isimleri de ikamet ettikleri mahallelere göre tespit edilmiştir. Bu tespit edilen ilim adamları büyük olasılıkla mahallede bulunan eğitim kurumlarında hizmet etmekteydi. Tespit edilen imam, müezzin yanında ilim adamlarının isimleri de mahallelere göre araştırma sonunda verilmiştir.

III. MAHALLELERİN DEMOGRAFİK YAPISI

Konya'da XI. yüzyılda üç çocuk sahibi ailelerin oranı %70 civarındadır⁶⁰. Bu sebeple Konya'da nüfusun tespitinde hane nüfusunun beş kişi üzerinden hesaplanması daha doğruya yakın tespit olacaktır. 148 Numaralı Şer'îye Sicilî'ne göre

43 KŞS, no. 148, s. 147.

44 KŞS, no. 148, s. 149.

45 KŞS, no. 148, s. 155.

46 KŞS, no. 148, s. 158.

47 KŞS, no. 148, s. 162.

48 KŞS, no. 148, s. 163.

49 KŞS, no. 148, s. 166.

50 KŞS, no. 148, s. 166.

51 KŞS, no. 148, s. 2, 44, 151.

52 KŞS, no. 148, s. 3, 118, 119, 132.

53 KŞS, no. 148, s. 27, 28, 52, 60, 114, 150.

54 KŞS, no. 148, s. 32, 146.

55 KŞS, no. 148, s. 49, 104.

56 KŞS, no. 148, s. 154, 155.

57 KŞS, no. 148, s. 76, 95, 154, 155.

58 KŞS, no. 148, s. 113, 118.

59 Bayram ÜREKLİ, "17. Yüzyılda Osmanlı Taşra Teşkilatında Görevliler: Konya Örneği", *Ulular Arası Kuruluşunun 700. Yılı Dönümünde Bütün Yönleriyle Osmanlı Devleti Kongresi 07-09 Nisan 1999*, Selçuk Üniversitesi Yay., Konya, 2000, s.712.

60 TUŞ, aynı eser, s. 149.

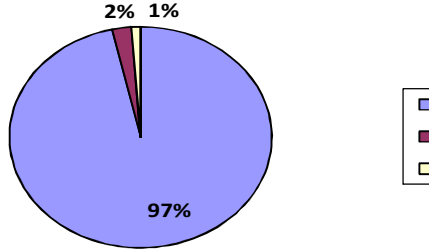


Konya merkezde mahalle bazında hane sayısı ve nüfusları EK-1'deki tabloda gösterilmiştir.

Hanedeki toplam nüfusun tespitinde anne baba ve bir çocuk olmak üzere üç kişilik bir aile en alt sınır olarak alınmıştır. Genel olarak son dönemdeki araştırmalarda; hanelerin tespitinde Nejat Göyünç'ün belirttiği hane büyüklüğü beş kişi üzerinden alınması görüşü yaygın olarak kabul edilmiştir⁶¹. Nitekim Konya ve çevresindeki aile araştırmalarında ortalama çocuk sayısı 2-3 olarak tespit edilmiştir⁶². Bu araştırmada hane sayısı üç ve beş olarak verilmesindeki temel sebep hane nüfuslarının en alt ve en üst sınırlarını tespit edebilmek içindir.

Konya'da H.1264 /M. 1847-1848 yıllarında toplam 144 mahalleden 142'si Müslüman, biri Rum ve biri Ermeni mahallesidir. 144 mahallede, 5525 hane Müslüman, 66 hane Rum, 133 hane Ermeni bulunmaktadır. Hane oranı bakımından Konya'nın toplam 5724 hanesinin % 97'si Müslüman, % 2'si Ermeni, % 1'i de Rumlardan teşekkül etmiştir. Bu tarihte Konya'da Yahudi olarak herhangi bir kayıt bulunmamaktadır.

Grafik 1: H.1264 /M.1847-1848'de Konya'da Müslüman, Rum ve Ermenilerin hane sayısı oranları



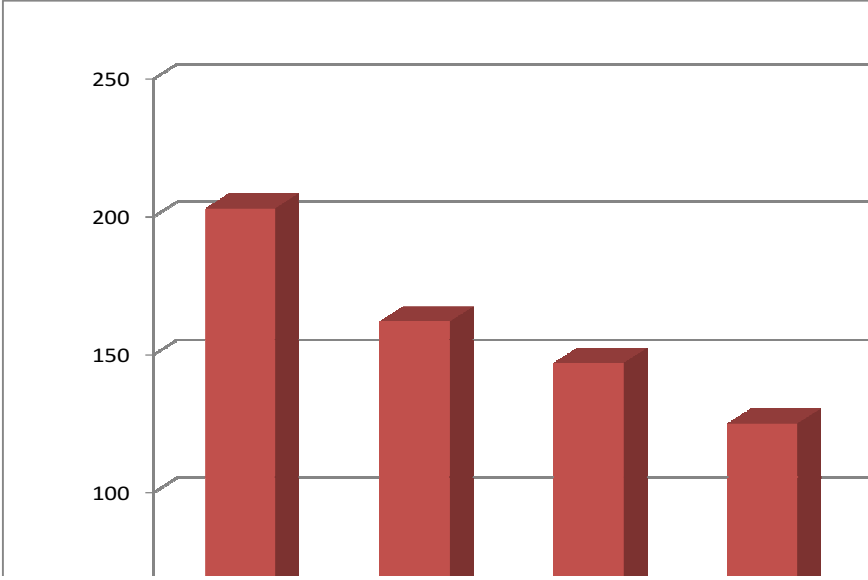
Hane sayısı 100'ün üzerinde olan mahalleler; 203 hane ile Vadi-yi Meram, 162 hane ile Büyük Sinan, 147 hane Pîrî Mehmed Paşa, 125 hane Civar, 124 hane Polatlar, 105 hane Karacığan, 102 hane Orta Mescid mahalleleridir. Konya'da hane bakımından en büyük mahallelerin hane grafiği aşağıdaki gibidir. Vadi-yi Meram'ın en fazla nüfuslu mahalle olarak çıkması yukarıda da bahsedildiği üzere aslında Vadi-yi Meram köyü idi.

⁶¹ İlber ORTAYLI, *Osmanlı Toplumunda Aile*, Pan Yay., İstanbul, 2001, s. 5.

⁶² Hayri ERTEN, *Konya Şer'iye Sicilleri Işığında Ailenin Sosyo- Ekonomik Yapısı (XVIII. Y.Y. İlk Yansı)*, Kültür Bakanlığı Yay., Ankara, 2001, s. 94-95; Nuri KÖSTÜKLÜ, *Sosyal Tarih Perspektifinden Yalvaç'ta Aile (1892-1908)*, Günay Ofset, Konya, 1996, s. 52.



Grafik 2: Konya'nın hane bakımından en büyük mahalleleri



Hane sayısı beşin altında olan mahalleler; Nasrullah beş, Kazasker ve Resil dört, Abdülvahid, İmâret ve Penbeci üç hanedir.

Nüfus olarak da en fazla nüfus ve en az nüfuslu mahalleler aynıdır. Konya'da incelenen yıllarda hane durumu üç kişiye göre 16560 Müslüman, 198 Rum, 399 Ermeni toplam 17.157 kişi vardır. Hanelerin beş kişi üzerinden ise hesaplanmasında ise 27.622 Müslüman, 330 Rum, 399 Ermeni olmak üzere toplam 28.621 kişilik bir nüfusun bulunduğu anlaşılmaktadır. Köylerin de mahalle olarak kaydedilmesi toplam nüfusu arttıran temel özelliktir.

Sicildeki kayıtlardan özellikle Konya'ya yakın kaza ve vilayetlerden göçlerin olduğu gibi uzak vilayetlerden de göçlerin olduğu anlaşılmaktadır. Bu durum Konya'da sosyal hareketliliğinde yoğun olduğunu göstermesi bakımından önemlidir.

Konya merkeze Konya'nın kaza ve köylerinden gelenler mahallelerine göre şu şekilde tespit edilmiştir; Civar Mahallesi'nde Değirmenköylü Bosrı Ahmed⁶³, Değirmenköylü Ali Köse oğlu Hüseyin, Değirmenköylü Köpez Ahmet⁶⁴, Değirmenköylü Arap Osman'ın Mehmed, Değirmenköylü Kör Musa⁶⁵, Sulutaslı Süleyman⁶⁶, Beğbesli Ahmed⁶⁷. Çelebi Zokağı Mahallesi'nde Sarayönlü zâde Ahmed Efendi, Karapınarlı Hâfız Ali, Karapınarlı Abdülkadir oğlu Mehmed⁶⁸, Hacı Be-

⁶³ KŞS, no. 148, s. 2.

⁶⁴ KŞS, no. 148, s. 3

⁶⁵ KŞS, no. 148, s. 4.

⁶⁶ KŞS, no. 148, s. 3.

⁶⁷ KŞS, no. 148, s. 3.

⁶⁸ KŞS, no. 148, s. 9.



dük Mahallesi'nde Akşehirli Musa Efendi ve Hatipli Yusuf⁶⁹, Sarnıç Mahallesi'nde Bozkırlı oğlu Seyyid Mehmed⁷⁰, Karapınarlı Ali, Karapınarlı Abdullah ve Mehmed⁷¹, Sarı Hasan Mahallesi'nde Akviranlı Mustafa⁷². Dolap Para Cemaati Mahallesi'nde Zıvarıklı İbrahim'in Mustafa⁷³, Dolap Yemenici Halil Mahallesi'nde İsmilli Ali⁷⁴, Dolap Mahmud Cemaati Mahallesi'nde Hatipli Ali'nin Mehmed⁷⁵, Pîrî Mehmed Paşa Mahallesi'nde Akviranlı Mehmed Emin, Hatipli Hudis'in Ahmed, Pirlogondalı Kör Abdullah, Meliközlü Seyyid, Kavaklı Koca Osman⁷⁶, Dedemoğlu Mahallesi'nde İnciceli Dülger Ahmed, Bayatlı Mehmed, Söğütlü Kurt Memiş⁷⁷, Kerim Dede Mekteb Bölgesi Mahallesi'nde Karapınarlı Abdurrahman⁷⁸ Hacı Hüseyin Cemaati Mahallesi'nde Karamanlı İbrahim⁷⁹, Abacı Seyyid Mahallesi'nde Hadimli Abdullah⁸⁰, Akçeşme Mahallesi'nde Kavaklı Hüseyin⁸¹, Çukur Mahallesi'nde Resilli Ahmed⁸², Fakih Dede Mahallesi'nde Hotamışlı İbrahim Efendi, Karaaslanlı zâde Ali Efendi⁸³, Yunusoğlu Mahallesi'nde Bozkırlı Mustafa, Eskilli Halil⁸⁴, Sarı Yakub Mahallesi'nde Karaaslanlı Ömer'in Mehmed, Hatipli Dağlı İbrahim, Silleli Süleyman⁸⁵, Burhan Dede Mahallesi'nde Silleli Hüseyin, Hadimli Ahmed'in Mustafa⁸⁶, Ali Hoca Cemaati Mahallesi'nde Çumralı Mehmed, Apalı Hasan⁸⁷, Ulurmak'da Saka Cemaati Mahallesi'nde Karamanlı Abdullah⁸⁸, Kurb-ı Cedîd Mahallesi'nde Bayatlı Hacı Ali'nin Mehmed, Alemdarlı'nın Terzi İbrahim⁸⁹, Abid Mahallesi'nde Aladağlı Mehmed⁹⁰, Burdabaşı Mahallesi'nde Alibeyhüyükülü Mehmed, Aksaraylı Hacı Efendi, Belviranlı Süleyman⁹¹, Sungur Mahallesi'nde Detseli Terzi Ali, Girvatlı Terzi İsmail, Girvatlı Terzi Mehmed⁹², Karakurt Mahallesi'nde Kızılviranlı Mehmed Efendi⁹³, Ata Cemaati Mahallesi'nde Çumralı Mehmed⁹⁴, Terhâne Mahallesi'nde Aladağlı Mehmed ve Aladağlı Hüseyin⁹⁵, Öylebek-

69 KŞS, no. 148, s.12, 13.

70 KŞS, no. 148, s. 14.

71 KŞS, no. 148, s. 15.

72 KŞS, no. 148, s. 17.

73 KŞS, no. 148, s. 19.

74 KŞS, no. 148, s. 21.

75 KŞS, no. 148, s. 22.

76 KŞS, no. 148, s. 27, 28, 29.

77 KŞS, no. 148, s. 30.

78 KŞS, no. 148, s. 36.

79 KŞS, no. 148, s. 38.

80 KŞS, no. 148, s. 40.

81 KŞS, no. 148, s. 42.

82 KŞS, no. 148, s. 43.

83 KŞS, no. 148, s. 44.

84 KŞS, no. 148, s. 46.

85 KŞS, no. 148, s. 47, 48.

86 KŞS, no. 148, s. 49, 50.

87 KŞS, no. 148, s. 51.

88 KŞS, no. 148, s. 52.

89 KŞS, no. 148, s. 55.

90 KŞS, no. 148, s. 57.

91 KŞS, no. 148, s. 59.

92 KŞS, no. 148, s. 62.

93 KŞS, no. 148, s. 63.

94 KŞS, no. 148, s. 64.

95 KŞS, no. 148, s. 66.



ledi Mahallesi'nde Botsalı Ahmed⁹⁶, Aksinle Mahallesi'nde Hatipli Kara Mustafa, Kavaklı Ömer'in Ahmed, Hadimli Mustafa oğlu Mehmed, Hadimli Süleyman⁹⁷, Gemalmaz Mahallesi'nde İsmilli Osman⁹⁸, Şeyh Aliman Yahşi Mahallesi'nde İsmilli Veli, İsmilli Mehmed⁹⁹, Şeyh Aliman Receb Ağa Mahallesi'nde Eskilli Himmet'in Süleyman ve Ali, Karapınarlı İbrahim¹⁰⁰, Sağır Zokağı Mahallesi'nde Karadığınli Seyyid ve Yunus, Detseli Hasan, Eskilli Ali¹⁰¹, Çavuşoğlu Cemaati Mahallesi'nde Eskilli Hasan oğlu Mustafa¹⁰², Hasan Dede Mahallesi'nde Kavaklı Osman¹⁰³, Hacı Sadık Mahallesi'nde Eskilli Abdülkadir¹⁰⁴, Orta Mescid Mahallesi'nde Eskilli Süleyman¹⁰⁵ Yanık Cami Mahallesi'nde Eskilli Ali¹⁰⁶, Hacı Cemal Mahallesi'nde Çumralı Osman, Zıvarıklı oğlu Osman, Zıvarıklı oğlu Hasan¹⁰⁷, Büyük Sinan Mahallesi'nde Zıvarıklı Ahmed, Sızmalı Mustafa, İnsuyulu Ömer¹⁰⁸, Kayacık Araplar Mahallesi'nde Eskilli Ömer Emmi, Zıvarıklı Süleyman¹⁰⁹, Küçük Sinan Mahallesi'nde Zıvarıklı Mehmed'in Abdurrahman, İnsuyulu Mustafa, Ladikli Koca Mehmed, Eskilli Seyyid¹¹⁰, Karacıgan Mahallesi'nde Meydanlı Mustafa, Zıvarıklı İbrahim, Eskilli Halil¹¹¹, Nehrikâfûr Mahallesi'nde İnsuyulu Mehmed Emmi, Bağırkurtlu Himmet, Eskilli Ebubekir¹¹², Karakayış Mahallesi'nde Hocacıhanlı Hüseyin'in Hasan, Maylı oğlu Hasan¹¹³, Medrese Mahallesi'nde Zıvarıklı Mustafa¹¹⁴, Bağ-ı e Evliya Mahallesi'nde Bilecikli İsmail¹¹⁵, Darıcı Mahallesi'nde Sillesi Hâfız Mustafa Efendi¹¹⁶, Kuzgunkavak Mahallesi'nde Sillesi Mehmed Efendi, Malaslı Ahmed, Hadimli Mehmed, Karamanlı Hüseyin'in Hafız Hüseyin, Aladağlı Hasan Efendi¹¹⁷, Ahmed Fakih Mahallesi'nde Karamanlı Hacı Hasan, Aladağlı Ahmed Efendi, Aladağlı Mehmed Efendi¹¹⁸, Bâb-ı Aksaray Mahallesi'nde Dikilitaşlı Hacı Mehmed, Derbentli Bektaş Hoca¹¹⁹, Pürçekli Mahallesi'nde Karapınarî zâde Naim Efendi, Akviranlı oğlu Ahmed, Sultanhanlı zâde Molla Meh-

96 KŞS, no. 148, s. 67.

97 KŞS, no. 148, s. 70.

98 KŞS, no. 148, s. 74.

99 KŞS, no. 148, s. 75.

100 KŞS, no. 148, s. 76, 77.

101 KŞS, no. 148, s. 78.

102 KŞS, no. 148, s. 79.

103 KŞS, no. 148, s. 80.

104 KŞS, no. 148, s. 83.

105 KŞS, no. 148, s. 87.

106 KŞS, no. 148, s. 89, 90.

107 KŞS, no. 148, s. 91, 92.

108 KŞS, no. 148, s. 97, 98.

109 KŞS, no. 148, s. 99.

110 KŞS, no. 148, s. 101, 102.

111 KŞS, no. 148, s. 102, 103.

112 KŞS, no. 148, s. 105.

113 KŞS, no. 148, s. 109.

114 KŞS, no. 148, s. 111.

115 KŞS, no. 148, s. 112.

116 KŞS, no. 148, s. 113.

117 KŞS, no. 148, s. 116.

118 KŞS, no. 148, s. 118.

119 KŞS, no. 148, s. 119.



med, Karapınarlı damadı Mustafa Efendi¹²⁰, Şükran Mahallesi'nde Ereğlili oğlu Fikret¹²¹, Mücellid Mahallesi'nde Köyceğizli'nin Mustafa, Köyceğizli'nin İbrahim, Dereli İsmail, Iğınlı Abdullah, Köyceğizli Seyyid'in Mehmed, Dereli Mehmed'in kızı Şerife¹²², İhtiyarüddin Mahallesi'nde Gödeneli Musa'nın Ali, Hocacihanlı Osman ve Mehmed, Aladağlı Mehmed¹²³, Kalecik Mahallesi'nde Bulamaslı Hafız Mehmed ve biraderi Osman¹²⁴, Kürkçü Mahallesi Aladağlı Mehmed¹²⁵, Şekerfürüş Mahallesi'nde Derbentli Mahmud ve Mehmed, Beybesli'nin Hafız Mehmed¹²⁶, Abdülmûin Mahallesi'nde Gödeneli Mustafa¹²⁷, Kaymak Ahmed Mahallesi'nde Karamanlı Abdülbaki¹²⁸, Sakahâne Mahallesi'nde Çayırbağlı Ali¹²⁹, Ferhûniye Mahallesi'nde Silleli Hâfız Ahmed¹³⁰, Mihmandâr Mahallesi'nde Çayırbağlı Ömer Emmi¹³¹, Tercüman Mahallesi'nde Iğınlı Ali¹³², Çiftenerdiban Mahallesi'nde Silleli Ahmed¹³³, Divle Mahallesi'nde Gözlülü Ahmed Efendi, Silleli Hüseyin Efendi¹³⁴, Hoca Habib Mahallesi'nde Karapınarlı Hacı Hüseyin, Eskilli Hacı İbrahim, Dikilitaşlı Molla Ömer, Dikilitaşlı Hasan Efendi¹³⁵, Hocacihan Mahallesi'nde Dereli Ahmed'in Mehmed ve Mustafa¹³⁶, Saray Mahallesi'nde Kızılviranlı Musa¹³⁷, Vadiyi Meram Mahallesi'nde Bozkırlı Himmet¹³⁸, Çobanlar mâ Çayırbağı Mahallesi'nde Derbentli İbrahim¹³⁹, Penbeci Mahallesi'nde Eskilli Mustafa¹⁴⁰, Deveini Mahallesi'nde Aladağlı Mehmed ve Ömer¹⁴¹, Boyalı Mahallesi'nde Apalı Ömer, Aladağlı Osman, Kerim ve Mahmud¹⁴². Bütün bu kayıtlar Konya mahallelerinin sosyal yapısının şekillenmesi ile ilgili önemli bilgiler vermektedir.

Konya'da dağlık Hadim, Taşkent ve Bozkır gibi kazalardan gelenlere "dağlı" lakabının verildiği de bilinmektedir. Sicilde bazı mahallerde bu şekilde "dağlı" lakaplı kimselerin de Konya merkezde sakin oldukları anlaşılmaktadır. Bu kişiler büyük olasılıkla Hadim, Taşkent gibi dağlık kaza ve köylerden Konya'ya göçmüşlerdir. Dağlı olarak kaydedilen kişilerin mahallelere göre dağılımı şu şekildedir; Dolap Para Cemaati Mahallesi'nde Dağlı Abdülkerim oğlu Mehmed, Dağlı Ke-

120 KŞS, no. 148, s. 120, 121.

121 KŞS, no. 148, s. 123.

122 KŞS, no. 148, s. 124.

123 KŞS, no. 148, s. 127.

124 KŞS, no. 148, s. 129.

125 KŞS, no. 148, s. 130.

126 KŞS, no. 148, s. 132.

127 KŞS, no. 148, s. 133.

128 KŞS, no. 148, s. 135.

129 KŞS, no. 148, s. 141.

130 KŞS, no. 148, s. 142.

131 KŞS, no. 148, s. 143.

132 KŞS, no. 148, s. 146.

133 KŞS, no. 148, s. 147.

134 KŞS, no. 148, s. 149.

135 KŞS, no. 148, s. 154.

136 KŞS, no. 148, s. 156.

137 KŞS, no. 148, s. 157.

138 KŞS, no. 148, s. 159.

139 KŞS, no. 148, s. 163.

140 KŞS, no. 148, s. 163.

141 KŞS, no. 148, s. 164.

142 KŞS, no. 148, s. 166.



rim'in Ali¹⁴³, Dolab Mekteb Zokağı Mahallesi'nde Dağlının Hüseyin¹⁴⁴, Dolab Camii Bölgesi'nde Dağlı Hüseyin'in Halim, Dağlı Mehmed, Dağlı Abdullah¹⁴⁵, Pîrî Mehmed Paşa Mahallesi'nde Dağlı oğlanın Hâfız Ali ve Seyyid Mehmed, Dağlı oğlanın Hüseyin, Dağlı Hüseyin'in Ümmügülsüm¹⁴⁶, Dedemoğlu Mahallesi'nde Dağlı Ali¹⁴⁷ Kerim Dede Cami Bölgesi Mahallesi'nde Dağlı Abdullah zevcesi Fatma Hatun¹⁴⁸, Kerim Dede Çeşme Bölgesi Mahallesi'nde Dağlı Kulluk Ahmed¹⁴⁹, Abacı Seyyid Mahallesi'nde Dağlı Ahmed¹⁵⁰, Çukur Mahallesi'nde Dağlı Hüseyin¹⁵¹, Ulurmak'da Saka Cemaati Mahallesi'nde Dağlı Ali'nin oğulları Mahmud ve Mehmed¹⁵², Öylebekledi Mahallesi'nde Dağlı Abdurrahman¹⁵³, Çavuşoğlu Cemaati Mahallesi'nde Dağlı Abdullah¹⁵⁴, Hasan Dede Mahallesi'nde Dağlı Abdullah¹⁵⁵, Hacı Yusuf Mescidi Mahallesi'nde Dağlı Halil'in Osman¹⁵⁶, Südcü Zokağı Mahallesi'nde Dağlı Ahmed¹⁵⁷, Orta Mescid Mahallesi'nde Dağlı Abdülmümin, Dağlı Veliyüddin ve Dağlı Mehmed'in Süleyman¹⁵⁸, Yanık Cami Mahallesi'nde Dağlı oğlu İsmail ve Dağlı Mustafa¹⁵⁹, Hacı Cemal Mahallesi'nde Dağlı oğlu Osman, Dağlı oğlu Hasan¹⁶⁰, Müşkî Mahallesi'nde Dağlı Hasan¹⁶¹, Boladlar Mahallesi'nde Dağlı Abdullah¹⁶², Büyük Sinan Mahallesi'nde Dağlı Mehmed¹⁶³, Küçük Sinan Mahallesi'nde Dağlı İbrahim'in Himmet¹⁶⁴, Karakayış Mahallesi'nde Dağlı Mehmed¹⁶⁵, Pürçekli Mahallesi'nde Dağlı Hüseyin¹⁶⁶, Abdülmümin Mahallesi Dağlı Ahmed'in Ahmed, Dağlı Osman¹⁶⁷, Çiftenerdiban Mahallesi'nde Dağlı Osman¹⁶⁸, Baba Sultan Mahallesi'nde Dağlı Abdullah¹⁶⁹, Karahöyük Mahallesi'nde Dağlının Osman sakin bulunmaktadır¹⁷⁰.

143 KŞS, no. 148, s. 19.

144 KŞS, no. 148, s. 24.

145 KŞS, no. 148, s. 26.

146 KŞS, no. 148, s. 27, 29.

147 KŞS, no. 148, s. 30.

148 KŞS, no. 148, s. 33.

149 KŞS, no. 148, s. 34.

150 KŞS, no. 148, s. 40.

151 KŞS, no. 148, s. 43.

152 KŞS, no. 148, s. 52.

153 KŞS, no. 148, s. 67.

154 KŞS, no. 148, s. 79.

155 KŞS, no. 148, s. 80.

156 KŞS, no. 148, s. 82.

157 KŞS, no. 148, s. 85.

158 KŞS, no. 148, s. 87, 88.

159 KŞS, no. 148, s. 89.

160 KŞS, no. 148, s. 91, 92.

161 KŞS, no. 148, s. 94.

162 KŞS, no. 148, s. 96.

163 KŞS, no. 148, s. 97.

164 KŞS, no. 148, s. 102.

165 KŞS, no. 148, s. 109.

166 KŞS, no. 148, s. 121.

167 KŞS, no. 148, s. 133.

168 KŞS, no. 148, s. 141.

169 KŞS, no. 148, s. 148.

170 KŞS, no. 148, s. 162.



Konya'ya başka vilayet ve kazalardan da gelenler olduğu görülmektedir. Hacı Bedük Mahallesi'nde Sivaslı Hacı Mehmed Ağa¹⁷¹, Sarnıç Mahallesi'nde Yalvaçlı Hâfız Abdurrahman¹⁷², Dolap Mahmud Cemaati Mahallesi'nde Mucurlu Mehmed¹⁷³, Dolap Mahmud Cemaati Mahallesi'nde Cezayirli Süleyman¹⁷⁴, Pîrî Mehmed Paşa Mahallesi'nde Çankırlı Mustafa Efendi, Mısırlı Ali, Boşnak Osman'ın Seyyid, Karşı Tatar Halil¹⁷⁵, Dedemoğlu Mahallesi'nde Tokatlı Halil¹⁷⁶, Kerim Dede Mekteb Bölgesi Mahallesi'nde Boşnak zâde Mehmed Ağa¹⁷⁷, Hacı Hüseyin Cemaati Mahallesi'nde Rumilli Mehmed¹⁷⁸, Fakih Dede Mahallesi'nde Sofyalı Kavas Mustafa, Tekeli Ali Efendi, Sofyalı Hacı İbrahim¹⁷⁹, Ali Hoca Cemaati Mahallesi'nde Boşnağın İsmail¹⁸⁰, Kurb-ı Cedîd Mahallesi'nde Mısırlı Mehmed¹⁸¹, Külahçı Mahallesi'nde Bağdadlıın Ahmed¹⁸², Gemalmaz Mahallesi'nde Aydınlı Mustafa¹⁸³, Şeyh Aliman Receb Ağa Mahallesi'nde Tunuslu Hüseyin¹⁸⁴, Çavuşoğlu Cemaati Mahallesi'nde Erzurumlu İsmail¹⁸⁵, Hacı Yusuf Mescidi Mahallesi'nde Acem oğlu Kara İbrahim ve Acemli Deli Mehmed¹⁸⁶, Orta Mescid Mahallesi'nde Harputlu Hacı Ali¹⁸⁷, Hacı Cemal Mahallesi'nde Acem oğlu Mustafa¹⁸⁸, Boladlar Mahallesi'nde Hacı Boşnağın Hüseyin, Himmet, Osman ve Musa¹⁸⁹, Kayacık Araplar Mahallesi'nde İzmirli İbrahim¹⁹⁰, Küçük Sinan Mahallesi'nde Hacı Boşnağın Süleyman¹⁹¹, Karacıgan Mahallesi'nde Şamlı Mehmed¹⁹², Kalenderhâne Mahallesi'nde Cezayirli Ahmed¹⁹³, Nişantaşı Mahallesi Mısırlı Mustafa¹⁹⁴, Kuzgunkavak Mahallesi'nde Erzurumlu Mehmed¹⁹⁵, Bâb-ı Aksaray Mahallesi'nde Mısırlı Hacı Ahmed¹⁹⁶, Pürçekli Mahallesi'nde Mısırlı Hasan¹⁹⁷, Şükran Mahallesi'nde Çankırlı Hacı Salih Efendi, Çankırlı Ali Efendi, Çankırlı Süleyman Efendi, Çan-

-
- 171 KŞS, no. 148, s. 12.
 172 KŞS, no. 148, s. 15.
 173 KŞS, no. 148, s. 22.
 174 KŞS, no., 148, s. 22.
 175 KŞS, no. 148, s. 27, 29.
 176 KŞS, no. 148, s. 31.
 177 KŞS, no. 148, s. 36.
 178 KŞS, no. 148, s. 38.
 179 KŞS, no. 148, s. 44, 45.
 180 KŞS, no. 148, s. 51.
 181 KŞS, no. 148, s. 54.
 182 KŞS, no. 148, s. 73.
 183 KŞS, no. 148, s. 74.
 184 KŞS, no. 148, s. 76.
 185 KŞS, no. 148, s. 79.
 186 KŞS, no. 148, s. 82.
 187 KŞS, no. 148, s. 88.
 188 KŞS, no. 148, s. 92.
 189 KŞS, no. 148, s. 95, 96.
 190 KŞS, no. 148, s. 100.
 191 KŞS, no. 148, s. 102.
 192 KŞS, no. 148, s. 103.
 193 KŞS, no. 148, s. 108.
 194 KŞS, no. 148, s. 111.
 195 KŞS, no. 148, s. 116.
 196 KŞS, no. 148, s. 119.
 197 KŞS, no. 148, s. 121.



kırlı Hafız Mustafa¹⁹⁸, Kürkçü Mahallesi'nde Buharalı Mehmed¹⁹⁹, Zenbûrî Mahallesi'nde İstanbullu Mehmed Efendi²⁰⁰, Karaaslan Mahallesi'nde Kozanlı Dede Ağa²⁰¹, Karaaslan Mahallesi'nde Silifkeli Ali Efendi²⁰², Hoca Habib Mahallesi'nde Boşnak Mehmed Ağa, Benderli İbrahim Ağa'nın Reşid, Erdelli İbrahim, Arnavut Mehmed Ağa²⁰³, Konya civarında Karaaslan Mahallesi'nde Boşnağın Hüseyin²⁰⁴. Bu kayıtlar, Konya'ya Osmanlı coğrafyasından hem Anadolu'nun çeşitli vilayetlerinden hem de Rumeli ve Afrika gibi uzak coğrafyalardan insanların da gelip yerleştiğini göstermektedir. Konya'nın bütün Osmanlı coğrafyası için bir çekim merkezi olduğu anlaşılmaktadır, bu durumun siyasî, sosyal ve dinî olmak üzere birçok sebebinin olduğu söylenebilir.

Konya'da bu dönem de mahaller arasında da büyük bir sosyal hareketliliğin olduğu görülmektedir. Çeşitli nedenlerle mahalle değiştiren kişilerle ilgili en önemli özellik gittikleri mahalleye vergi nakillerinin yapıldığı yönündeki kayıtlardır. Bu kayıtların ilerde vergi tahsilinde yaşanacak sıkıntıları ortadan kaldırmak için tutulduğu söylenebilir. Mahallelerinden başka mahallelere göç edenler ise şu şekilde belirtilebilir; Çelebi Zokağı Mahallesi'nden Kol Başı Süleyman Ağa Sarı Hasan Mahallesi'ne göç etmiştir²⁰⁵. Ovalıoğlu Mahallesi'nden Eyub Ağa, Ahmet Fakih Mahallesi'nden Müftü zâde Ataullah Efendi, Çelebi Zokağı Mahallesi'ne göç ederken Çelebi Zokağı Mahallesi'nden Nazır'ın Ahmet Fahrünnisa Mahallesi'ne göç etmiştir²⁰⁶. Zincirlikuyu Ovalıoğlu Zokağı Mahallesi'nden Eyyub Ağa'nın İbrahim Çelebi Zokağı Mahallesi'ne taşınmıştır²⁰⁷. Çelebi Zokağı Mahallesi'nden Süleyman Ağa Sarı Hasan Mahallesi'ne²⁰⁸, Dolap Battallar Zokağı Mahallesi'nden İsmail Bahşi Cemaati'ne göçmüştür²⁰⁹. Boladlar Mahallesi'nden Hacı İsmail oğlu Mehmed Dolap Battallar Zokağı'na taşınmıştır²¹⁰. Kerim Dede Cami Bölgesi Mahallesi'nden Kayyum oğlu el- Hâc Ahmed Kurb-ı Cedîd Mahallesi'ne²¹¹, Kabasakal Mahallesi'nden Yusuf Zenbûrî Mahallesi'ne²¹², Şeyh Aliman Bahşi Cemaati'nden Kasap Kara Ahmed Akçeşme Mahallesi'ne²¹³, Kerim Dede Mahallesi'nden el- Hâc Ahmed Ağa ve Şeyh Ahmed Mahallesi'nden Kıcı Seyyid oğlu Hüseyin Kurb-ı Cedîd Mahallesi'ne oradan da Fahrünnisa Mahallesi'ne göç etmiştir²¹⁴. İbn

198 KŞS, no. 148, s. 123.

199 KŞS, no. 148, s. 131.

200 KŞS, no. 148, s. 147.

201 KŞS, no. 148, s. 151.

202 KŞS, no. 148, s. 151.

203 KŞS, no. 148, s. 154, 155.

204 KŞS, no. 148, s. 166.

205 KŞS, no. 148, s. 8.

206 KŞS, no. 148, s. 9.

207 KŞS, no. 148, s. 11.

208 KŞS, no. 148, s. 18.

209 KŞS, no. 148, s. 23.

210 KŞS, no. 148, s. 24.

211 KŞS, no. 148, s. 33.

212 KŞS, no. 148, s. 39.

213 KŞS, no. 148, s. 42.

214 KŞS, no. 148, s. 54, 56, 61.



Salih Mahallesi'nden Kulağın Hacı Ahmed Hoşhan Saatçi Mahallesi'ne²¹⁵, Şeyh Aliman Yahşi Mahallesi'nden Kasap Kara Ahmed Akçeşme Mahallesi'ne, Yağcı Halil Sungur Mahallesi'ne²¹⁶, Boladlar Mahallesi'nden Hacı İsmail'in Mehmed Battallar Zokağı'na²¹⁷, Büyük Sinan Mahallesi'nden Cafer'in Ali'nin kardeşi Ahmed, Küçük Sinan Mahallesi'ne taşınmıştır²¹⁸. Ahmed Fakih Mahallesi'nden Mehmed Ataullah Efendi, Çelebi Zokağı Mahallesi'ne²¹⁹, Sırçalı Mahallesi'nden Abdülkadir oğlu Kahveci Küçük Ali²²⁰, İbn Salih Mahallesi'nden Hacı Ahmed Saatçi Mahallesi'ne taşınmıştır²²¹. Hoca Hasan Mahallesi'nden Çeşmeci Ali, Çiftenerdiban Mahallesi'ne, Arap oğlu Hacı Ahmed Sarı Yakub Mahallesi'ne, Karabacak oğlu Ahmed Baba Sultan Mahallesi'ne²²², Hoca Hasan Mahallesi'nden Hasan Ali Çiftenerdiban Mahallesi'ne²²³, Baba Sultan Mahallesi'nden Sarı Mehmed Öylebekledi Mahallesi'ne, Hoca Hasan Mahallesi'nden Kara Bacak oğlu Mehmed Baba Sultan Mahallesi'ne²²⁴, Sırçalı Mahallesi'nden Abdülkadir'in Ali Esenlü Mahallesi'ne göç etmiştir²²⁵

Konya merkezden az da olsa kazalara doğru bir göçün olduğu da görülmektedir. Baba Sultan Mahallesi'nden İnevili Ali Hoca, Esbkeşan Kazası'na göçmüştür²²⁶. Konya'dan başka vilayetlere göçlerle ilgili de bilgiler bulunmaktadır. Bâb-ı Aksaray Mahallesi'nden Ali Dede Sivas'a göç etmiştir²²⁷

Tek Ermeni Mahallesi olan Çiftenerdiban Mahallesi'ne de Konya'nın kazalarından gayr-i Müslim göçleri olduğu görülmektedir. Akşehirli Terzi Karabet, Akşehirli Kefork, Karamanlı Artin, Nevşehirli Karabet, Kayserilinin Artin, Karamanlı Agob, Karamanlı Ağya Konya'nın tek Ermeni mahallesi olan Çiftenerdiban'a taşınmıştır²²⁸. Diğer vilayetlerden de sayıları az da olsa bu mahalleye gelenlerin olduğu anlaşılmaktadır. Ankaralı Pedros da Çiftenerdiban mahallesinde sakinidir²²⁹.

Yukarıda verilen kayıtlardan da anlaşılacağı üzere Konya, hem Müslümanlar hem de gayr-i Müslimler için bir çekim merkezidir. Konya'nın çekim merkezi olmasının, sosyal, siyasi, askeri ve ekonomik birçok sebebinin yanında Osmanlı merkez ve taşra sistemi ile tımar teşkilatındaki bozulmaların önemli etken olduğu söylenebilir.

215 KŞS, no. 148, s. 61.

216 KŞS, no. 148, s. 75.

217 KŞS, no. 148, s. 96.

218 KŞS, no. 148, s. 98, 99, 102.

219 KŞS, no. 148, s. 118.

220 KŞS, no. 148, s. 122.

221 KŞS, no. 148, s. 136.

222 KŞS, no. 148, s. 139.

223 KŞS, no. 148, s. 142.

224 KŞS, no. 148, s. 148.

225 KŞS, no. 148, s. 153.

226 KŞS, no. 148, s. 148.

227 KŞS, no. 148, s. 119.

228 KŞS, no. 148, s. 169.

229 KŞS, no. 148, s. 169.



IV. EKONOMİK YAPI VE MESLEK GRUPLARI

Konya'da Selçuklulardan itibaren çok canlı ekonomik hayatın olduğu bilinmektedir. At pazarı ve buğday pazarı gibi pazarlar olup; kavaflar, külahçılar, kuyumcular, pamukçular, şekerciler, bakırcılar, debbağlar, dokumacılar, dülgeler, saraçlar, terziler nalbantlar gibi meslek erbabı faaliyet göstermekteydi²³⁰. Yine, Lâle Devri'nde Konya'da birçok esnaf grubu bulunmaktaydı²³¹. Aynı zamanda Lâle Devri'nde de Konya'da birçok çarşı ve pazar olması Konya'da canlı ekonomik yapının önemli kanıtlarındandır²³². Daha önceki çalışmalarda Konya'da faaliyet gösteren esnaf ve meslek grupları ile ilgili olarak, Küçükdağ, XVI- XIX yüzyıllarda²³³, Tuş ise XIX. yüzyılda faaliyette olan esnaf grupları ile kethüda ve yiğitbaşı gibi esnaf görevlileri ile ilgili bilgiler vermiştir²³⁴.

Konya'da H. 1264 / M. 1847-1848'deki kayıtlara göre temettuat vergisi, vergi sınıfları bazında kaydedilmiştir. En yüksek vergi sınıfı "sınıf-ı evvel" olarak belirtilmiş, diğer sınıflarda Arapça olarak verilmiştir. Her mahallede bulunan vergi sınıfları birbirinden farklıdır. Abdülvahid, Resil, Penbeci ve Nasrullah Mahalleleri tek vergi sınıfından oluşurken, en yüksek vergi sınıfı, sekiz vergi sınıfı ile Zincirlikuyu Ovalıoğlu Zokağı Mahallesi ve Çiftenerdibân mahalleleridir. Diğer mahallelerin vergi sınıfları bir ile sekiz vergi sınıfı arasındadır. Konya'da mahalleler içinde en fazla vergi ödeyen mahalle 10956 kuruş 33 para ile Vadi-yi Meram Mahallesi'dir. Bu mahalle yukarıda belirtildiği üzere en fazla haneye sahip mahalleydi. Bu mahalle dışında Büyük Sinan Mahallesi 7976 kuruş, Pîrî Mehmed Paşa Mahallesi 6638 kuruş, dokuz para, Polatlar Mahallesi 6610 kuruş, Civar Mahallesi 6250 kuruş, Karacıgan Mahallesi 5726,5 kuruş, Orta Mescid Mahallesi 5350 kuruş, Sarı Hasan Mahallesi 5181 kuruş, Sarnıç Mahallesi 5151 kuruş, Hacı Cemal Mahallesi, 5000,8 kuruş vergi ödemiştir. Bu mahalleler 5000 kuruş üzerinde vergi ödeyen mahallelerdir.

Vadi-yi Meram Mahallesi'nde hane sayısının fazla olmasının bazı sebeplerinin olması gerekir. Bu mahalle daha önceki dönemlerde köy statüsünde iken bu kayıttaki Konya'nın mahallesi olarak kaydedilmiştir.

Hane bakımından küçük olan mahallelerin ödenen vergi bakımından da küçük olduğu görülmektedir. En az vergi ödeyen mahalle 128 kuruşla Abdülvahid Mahallesi'dir. 500 kuruş altında vergi ödeyen mahalleler ve ödedikleri vergiler şu şekildedir; Abdülaziz 468 kuruş, Pîrî Mehmed Paşa Mahallesi'nden Alaca Mescid 432 kuruş, dokuz para, Aknal Mahallesi 431 kuruş, 32 para, Zevle Sultan Mahallesi 425,5 kuruş, Yediler Mahallesi 328,5 kuruş, Deveini Mahallesi 373 kuruş, 34 para, Affan Sultan Mahallesi 298,5 kuruş, Furkan Dede ve Nasrullah Mahalleleri 269

²³⁰ Yusuf KÜÇÜKDAĞ-Caner ARABACI, *Selçuklular ve Konya*, Selçuklu Belediyesi Yay., Konya, 1994, s. 236.

²³¹ KÜÇÜKDAĞ, "aynı tez", s. 147-148.

²³² Konya'da Lâle Devri'ndeki çarşı ve pazar yerleri için bk. Yusuf KÜÇÜKDAĞ, "aynı tez", s. 24-30.

²³³ Yusuf KÜÇÜKDAĞ, "Osmanlı Devrinde Konya Esnafı", *Konya Şehri'nin Fiziki ve Sosyo-*

Ekonomik Yapısı Makaleler I,

Selçuklu Belediyesi Yay., Konya, 2004, s. 483-484.

²³⁴ TUŞ, *aynı eser*, s. 196-210.



kuruş, 35 para, Bayat 269 kuruş, 15 para, Ulvî Sultan Mahallesi 257 kuruş, Resil Mahallesi 215 kuruş, 16 para, Gödene 180 kuruş, İmâret 162,5 kuruş, Penbeci 162 kuruş. Rumların yaşadığı Gazialemşah Mahallesi'nden 3724 kuruş, dört para, Ermenilerin yaşadığı Çiftenerdibân Mahallesinden 7341 kuruş vergi tahsil edilmiştir.

Mahallelerde kaydedilen hane reislerinin isimlerinin önünde bir meslek grubuna ait olduğu anlaşılan lakaplar kullanılmıştır. Büyük olasılıkla bu lakaplar aynı zamanda hane reislerinin meslek durumunu yansıtmaktaydı. Bu kayıtlardan Konya merkezde faaliyette bulunan esnaf grupları tespit edilmiştir.

Ek-2'deki tabloda da görüleceği üzere Konya merkezden çevreye doğru gidildikçe hem esnaf ve meslek grubu çeşitliliği azalmakta hem de sayısal olarak büyük bir düşüş göze çarpmaktadır. Birçok esnaf grubu ve meslek erbâbının Konya'da incelenen dönemde faaliyette bulunduğu görülmektedir. Müslümanlar ile Gayr-i Müslimler meslek bakımından karşılaştırıldığından büyük sermaye gerektiren sarraf ve kuyumcu gibi meslek dallarında Müslüman bir esnaf tespit edilememiştir. Ancak hem Rum hem de Ermeniler içinde kuyumculuk yapanların bulunması XIX. yüzyıl ortalarında bile Konya'da gayr-i Müslimlerin sahip oldukları ekonomik seviyeyi göstermesi bakımından önemli bir özelliktir.

SONUÇ

İncelenen H. 1264 / M. 1847- 1848 yıllarında Konya'da nüfusun % 97'si Müslüman, % 2'si Ermeni ve %1'i Rumlardan oluşmaktadır. Konya merkezde yakın köylerle birlikte 144 mahalle olup bu mahallelerden biri Ermeni diğeri Rum mahallesidir. Konya'da birçok mahalle isminin değişmeden yüzyıllarca devam ettiği görülmektedir. Bu durum Konya'nın sosyal ve demografik yapısının doğru olarak tespiti için önemli bir özelliktir. Konya merkeze bu dönemde çevre kaza ve köylerden göçlerle gelenlerin sayısı oldukça fazla olup bunun sebebi olarak Osmanlı merkez ve taşra sistemindeki bozulma özellikle tımar teşkilatının dağılmasının önemli etkisi olduğu söylenebilir. Konya'da büyük bir sosyal hareketliliğin olduğu anlaşılmaktadır. Çok canlı sosyo-ekonomik ve kültürel yapıya sahip olduğu görülen Konya, diğer vilayet ve kazalarda yaşayan hem Müslümanlar hem de gayr-i Müslimler için de bir cazibe merkezidir. İncelenen dönemde Konya'da çok farklı esnaf ve meslek grubunun faaliyette olduğu anlaşılmaktadır. Bu durum Konya'nın canlı bir ticarî hayata sahip olduğunun da göstergesidir.



KAYNAKÇA

- AKGÜNDÜZ, Ahmet, *Şer'îye Sicilleri*, C.I, Türk Dünyası Araştırmaları Vakfı Yay., İstanbul, 1998.
- BAŞBAKANLIK OSMANLI ARŞİVİ (BOA), *Başbakanlık Osmanlı Arşivi Rehberi*, Devlet Arşivleri Genel Müdürlüğü Yay., İstanbul, 2000.
- DEVELLİOĞLU, Ferit, *Osmanlıca- Türkçe Ansiklopedik Lûgat*, Aydın Kitabevi, Ankara, 1995.
- DOKTOR NAZMÎ, *Türkiye'nin Sıhhi-i İctimâi Coğrafyası Konya Vilayeti*, (Yay. Haz.: Mehmet KARAAYMAN), Çizgi Kitabevi, Konya, 2009.
- ERTEN, Hayri, *Konya Şer'îye Sicilleri Işığında Ailenin Sosyo- Ekonomik ve Kültürel Yapısı (XVIII. Y.Y. İlk Yarısı)*, Kültür Bakanlığı Yay., Ankara, 2001.
- KONYA ŞER'İYE SİCİLİ (KŞS), no. 148.
- KONYALI, İbrahim Hakkı, *Âbideleri ve Kitabeleri İle Konya Tarihi*, Enes Kitap Sarayı Burak Matbaası, Ankara, 1997.
- KÖSTÜKLÜ, Nuri, *Sosyal Tarih Perspektifinden Yalvaç'ta Aile (1892-1908)*, Günay Ofset, Konya, 1996.
- KÜÇÜKDAĞ, Yusuf, "Lâle Devrinde Konya", (Selçuk Üniversitesi Sosyal Bilimler Enstitüsü Basılmamış Doktora Tezi), Konya, 1989.
- , Yusuf, *Vezîr-i Âzâm Pîri Mehmed Paşa*, Konya, 1994.
- , "Osmanlı Devrinde Konya Esnafı", *Konya Şehri'nin Fizikî ve Sosyo- Ekonomik Yapısı Makaleler I*, Selçuklu Belediyesi Yay., Konya, 2004, s.481-488.
- , "Konya'da Bir Mevlevî Manzumesi: Pîri Mehmed Paşa Zâviyesi ve Vakfiyesi", *Türk Tasavuf Araştırmaları*, Çizgi Yay., Konya, 2005, s. 117- 146.
- KÜÇÜKDAĞ, Yusuf- Caner ARABACI, *Selçuklular ve Konya*, Selçuklu Belediyesi Yay., Konya, 1994.
- MUŞMAL, Hüseyin "XVII. Yüzyıl Ortalarında Konya Mahalleleri", *Konya Kitabı IV, KTO İpek Yolu Dergisi*, (Ed.: Yusuf KÜÇÜKDAĞ), (Özel Sayı Aralık 2001), s. 71- 78.
- ORTAYLI, İlber, *Osmanlı Toplumunda Aile*, Pan Yay., İstanbul, 2001.
- ÖZTÜRK, Said, "Konya Temettuat Defterleri", *Uluslar Arası Kuruluşunun 700. Yıldönümünde Bütün Yönleriyle Osmanlı Devleti Kongresi (7-9 Nisan /April 1999) Bildiriler*, S.Ü. Yay., Konya, 2000, s. 533-539.
- SAKAOĞLU, Saim, "600 Yıllık Bir Konya Mahallesi: Fahrünnisa", *Konya Kitabı VI, KTO İpek Yolu Dergisi*, (Ed: Caner ARABACI), (Özel Sayı Aralık 2003), s. 379-387.
- , "1264/1848 Yılı Fahrünnisa Mahallesi Vergi Mükellefleri", *Konya Kitabı VII, KTO Yeni İpek Yolu Dergisi*, (Ed.: Caner ARABACI), (Özel Sayı Aralık 2004), s. 53- 57.
- , "Tarihten Kopup Gelen Mahalle: Fahrünnisa Mahallesi", *Konya Kitabı XI, KTO Yeni İpek Yolu Dergisi*, (Ed.: Haşim KARPUZ- Osman ERAVŞAR), (Özel Sayı Aralık 2008), s. 115-122.
- SERİN, Mustafa, "Osmanlı Arşivi'nde Bulunan Temettuat Defterleri", *I. Millî Arşiv Şûrası 20-21 Nisan 1998 Ankara Tebliğler*, Ankara, 1998, s. 717- 728.
- TUŞ, Muhittin, *Sosyal ve Kültürel Açından Konya*, Tablet Yay., Konya, 2007.
- UZ, Mehmet Ali- Bekir ŞAHİN, "Şer'îye Sicillerinde 16. ve 19. Yüzyıllar Arasında Konya Mahalle Adları", *Konya Kitabı VII, KTO İpek Yolu Dergisi*, (Ed.: Caner ARABACI), (Özel Sayı Aralık 2004), s. 35- 51.
- ÜREKLİ, Bayram, "17. Yüzyılda Osmanlı Taşra Teşkilatında Görevliler: Konya Örneği", *Uluslar Arası Kuruluşunun 700. Yıl Dönümünde Bütün Yönleriyle Osmanlı Devleti Kongresi 07-09 Nisan 1999*, Selçuk Üniversitesi Yay., Konya, 2000, s.707-718.



EK- 1: H. 1264 / M. 1847-1848'de Konya'nın mahallelerinde hane ve nüfus durumu.

Sıra No	Mahalle adı	Hane Sayı- sı	Üç kişi	Beş kişi
1	Civar	125	375	625
2	Dorak Fakih	78	234	390
3	Zincirlikuyu Ovalıoğlu Zokağı	34	102	170
4	Çelebi Zokağı	55	165	275
5	Hacı Bedük	66	198	330
6	Sarıncı	96	288	480
7	Sarı Hasan	93	279	465
8	Dolab Para Cemaati	70	210	350
9	Dolab Yemenici Halil	22	66	110
10	Dolab Mahmud Cemaati	28	84	140
11	Dolab Battalar Zokağı	42	126	210
12	Dolab Mekteb Zokağı	31	93	155
13	Dolab Cami Bölgesi	40	120	200
14	Pîri Mehmed Paşa	147	441	735
15	Dedemoğlu (Kuşkondü)	79	237	395
16	Kerim Dede Cami Bölgesi	68	204	340
17	Kerim Dede Çeşme Bölgesi	64	192	320
18	Kerim Dede Mekteb Bölgesi	67	201	335
19	Hacı Hüseyin Cemaati	24	72	120
20	Kabasakal	44	132	220
21	Abacı Seyyid	20	60	100
22	Pîri Paşa Mahallesi'nden Alaca Mescid	9	27	45
23	Akçeşme	35	105	175
24	Çukur	31	93	155
25	Fakih Dede	78	234	390
26	Yunusoğlu	57	171	285
27	Sarı Yakub	55	165	275
28	Burhan Dede	59	177	295
29	Ali Hoca Cemaati	49	147	245
30	Ulurmak Saka Cemaati	51	153	255
31	Kurb-ı Cedid	51	153	255
32	Farünnisa	60	180	300
33	Abid	27	81	135
34	Bordabaşı	55	165	275
35	Şeyh Ahmed	35	105	175
36	Hoşhân Saatçi	27	81	135
37	Sungur	23	69	115
38	Karakurt	26	78	130
39	Ata Cemaati	23	69	115
40	Emir Haliloğlu	9	18	45
41	Terhâne	34	102	170
42	Öylebekledi	43	129	215
43	Hoca Faruk	23	69	115
44	Akbaş	27	81	135



45	Aksinle	45	135	225
46	Sahibata	19	57	95
47	Furkan Dede	6	18	30
48	Külahçı	25	75	125
49	Gemalmaz	22	66	110
50	Şeyh Aliman Yahşi	51	153	255
51	Şeyh Aliman Receb Ağa	42	126	210
52	Sağır Zokağı	40	120	200
53	Çavuşoğlu Cemaati	63	189	315
54	Hasan Dede	46	138	230
55	Nasrullah	5	15	25
56	Hacı Yusuf Mescidi	26	78	130
57	Hacı Sadık	57	171	285
58	Südcü Zokağı	39	117	195
59	Kayacık Mescidi	27	81	135
60	Orta Mescid	102	306	510
61	Yanık Camii	71	213	355
62	Hacı Cemal	97	291	485
63	Müşki	38	114	190
64	Boladlar	124	372	620
65	Büyük Sinan	162	486	810
66	Kayacık Araplar	64	192	320
67	Küçük Sinan	87	261	435
68	Karacıgan	105	315	525
69	Nehr-i Kâfûr	57	171	285
70	Bulgur İmam	26	78	130
71	Çarçerân	21	63	105
72	Kalenderhâne	34	102	170
73	Karakayış	56	168	280
74	Medrese	16	48	80
75	Nişantaşı	21	63	105
76	Bağ-ı evliya	26	78	130
77	Darıcı	22	66	110
78	Ahmed Dede	57	171	285
79	Kuzgunkavak	47	141	235
80	Keçeci	18	54	90
81	Ahmed Fakih	40	120	200
82	Bâb-ı Aksaray	47	141	235
83	Pürçekli	61	183	305
84	Esenlü	27	81	135
85	Şükran	34	102	170
86	Mücellid	43	129	215
87	Sebhâvân	37	111	185
88	Muhtar	17	51	85
89	İhtiyareddin	32	96	160
90	Kale-i Cerb	29	87	145
91	Kazasker	4	12	20
92	Kalecik	27	81	135



93	Abdülvahid	3	9	15
94	Kürkçü	45	135	225
95	Akıncı	14	42	70
96	Şekerfürüş	13	39	65
97	Abdûlmûin	25	75	125
98	Kaymak Ahmed	15	45	75
99	Şeyh Osman-ı Rumî	16	48	80
100	İbn- Salih	14	42	70
101	Affan Sultan	8	24	40
102	Beyhekim	21	63	105
103	Abdülaziz	11	33	55
104	Zevle Sultan	10	30	50
105	Hoca Hasan	14	42	70
106	Şeyh Sadreddin-i Konevî	11	33	55
107	Bınârî	31	93	155
108	Sakahâne	14	42	70
109	Ferhûniye	43	129	215
110	Aknal	8	24	40
111	Mihmandâr	24	72	120
112	İmâret	3	6	15
113	Şems-i Tebrizî	36	108	180
114	Ulvî Sultan	7	21	35
115	Tercüman	17	51	85
116	Çiftenerdibân	14	42	70
117	Zenburî	29	87	145
118	Baba Sultan	19	57	95
119	Divle	22	66	110
120	Kasab Sinan	16	48	80
121	Yediler	10	30	50
122	Karaaslan	27	81	135
123	İbn-i Şahin	9	27	45
124	Sırçalı	31	93	155
125	Şerefşirin	17	51	85
126	Hoca Habib	57	171	285
127	Hocacihan	78	234	390
128	Saray	33	99	165
129	Köyceğiz	14	42	70
130	Vadi-yi Meram	203	609	1015
131	Dorunday	15	45	75
132	Çalıklı	26	78	130
133	Karahöyük	35	105	175
134	Çobanlar mâ Çayırbağı	32	96	160
135	Penbeci	3	6	15
136	Gödene	9	27	45
137	Deveini	6	18	30
138	Kayhöyüğü	11	33	55
139	Bayat	6	18	30
140	Resil	4	12	20



141	Boyalı	9	27	45
142	Karaaslan civar-ı Konya	45	135	225
143	Gazialemşah (Rum)	66	198	330
144	Çiftenerdibân (Ermeni)	133	399	665
	Genel Toplam	5.724	17.154	28.621



EK-2: H. 1264 / M. 1847-1848'de Konya'da Mahallelere göre esnaf ve meslek grupları.

Mahalle Adı	Meslek - Esnaf Grubu ve Adedi
Civar	Ağaçcı 1, Katırcı 4, Dahancı 2, Yağcı 1, Dülger 2, Hafaf 1, Boğçacı 1, Leblebici 1, Çizmeci 2, Berber 3, Mumcu 1, Kahveci 3, Kasap 1, Saka 1, Yemenici 2, Terzi 7, Helvacı 2, Yoğurtçu 1, Attar 1, Semerci 1, Bakkal 2, Bahçıvan 1, Demirci 1, Çeşmeci 1, Saatçi 1, Yatakçı 1, Yağcı 1, Bekçi 1, Kalaycı 1, Eskici 1, Külahçı 1, Kadayıfçı 1, Tenekeci 1, Bulgurcu 1.
Durak Fakih	Bakkal 2, Sarraç 4, Dülger 2, Kasap 3, Dahancı 2, Berber 3, Mumcu 2, Kahveci 2, Tabak 1, Serpuşçu 1, Kalaycı 1, Bahçıvan 1, Balcı 1, Çıkıcı 1.
Çelebi Zokağı	Hafaf 2, Boyacı 1, Dahancı 1, Kılıçcı 1, Postacı 1, Bakkal 1, Kalaycı 2, Terzi 2, Kuzucu 1, Kantarcı 1, Bastırmacı 1.
Zincirlikuyu Ovalıoğlu Zokağı	Ekmekçi 2, Postacı 3, Kalaycı 1, Arpacı 2, Terzi 1, Berber 2, Sarraç 1, Hamal 1, Dülger 2, Yapıcı 1, Tabak 1, Bulgurcu 1.
Hacı Bedük	Postacı 1, Yorgancı 1, Kalaycı 2, Palancı 1, Hafaf 1, Keçeci 1, Terzi 2, Sarraç 1, Kasap 3, Kahveci 1, Mesci 2, Leblebici 1, Gömlekçi 1, Bakkal 1, Tabak 1, Eskici 1.
Sarıç	Berber 2, Terzi 2, Dülger 1, Kaymakçı 1, Keçeci 1, Bakkal 2, Kasap 2, Çerçi 1, Dahancı 2, Şalvarcı 1, Postacı 1, Keçeci 1, Çoban 5, Çarkçı 1, Çizmeci 1, Dellal 2, Kirişçi 3, Sabuncu 1, Eskici 2, Kahveci 1, Taşçı 1, Kalaycı 1.
Dolap Para Cemaati	Bastırmacı 1, Sabuncu 1, Lağımçı 1, Nalbant 2, Deveci 1, Helvacı 1, Keçeci 1, Hamal 1, Külhancı 1, Dahancı 1, Babuccu 1, Tellak 1.
Dolap Yemenici Halil	Bakkal 2, Semerci 1, Kalaycı 1, Ekmekçi 1, Çizmeci 1, Terzi 1, Debbağ 2, Yemenici 1, Tuzcu 1, Nalbant 1.
Dolap Mahmut Cemaati	Kahveci 1, Postacı 1.
Dolap Battallar Zokağı	Yemenici 1, Bastırmacı 1, Kasap 1, Postacı 1, Tüfenkçi 2, Terzi 1, Eskici 1, Ekmekçi 1, Keçeci 1.
Dolap Mekteb Zokağı	Bakkal 1, Dellal 1, Eskici 2, Postacı 1, Çıkıcı 1, Külahçı 1, Ekmekçi 1, Dülger 1.
Dolap Cami Bölgesi	Darıcı 1, Hamal 2, Deveci 1, Leblebici 2, Yemenici 1, Demirci 1, Mumcu 1, Tellak 1, Çoban 1, Terzi 1, Dartıcı 1.
Piri Mehmed Paşa	Yağcı 1, Saatçi 1, Kalaycı 2, Attar 1, Zeytuncu 2, Dahancı 1, Hamal 1, Deveci 2, Leblebici 1, Kantarcı 1, Berber 2, Şerbetçi, Damgacı 1, Terzi 3, Mumcu 2, Çizmeci 1, Bakkal 1, Babuccu 1, Tellak 2, Dülger 1, Semerci 1, Kasap 1, Kebapçı 1, Çıkmakçı 1, Arpacı 1, İplikçi 1, Kalkancı 1, Kadayıfçı 1, Kalıbcı 1, Nalbant 1, Hasırcı 1, Soğancı 1, Yemenici 1, Ekmekçi 1, Kahveci 1.
Dedemoğlu (Kuşkondu)	Attar 1, Tüfenkçi 1, Nalbant 1, Terzi 3, Hallaç 2, Pirinççi 1, Leblebici 1, Hammalbaş 1, Dülger 2, Berber 2, Ekmekçi 1, Demirci 1, Hamal 3, Deveci 2, Bakkal 1, Kamacı 1, Eskici 1, Kasap 1, Taşçı 1, Katırcı 1, Helvacı 1.
Kerim Dede Cami Bölgesi	Kasap 3, Şalvarcı 1, Yapıcı 1, Kürkçü 1, Eskici 1, Keçeci 1, Sabuncu 1.
Kerim Dede Çeşme Bölgesi	Kasap 1, Dülger 2, Mumcu 1, Kürkçü 2, Külahçı 1, Aşçı 1, Deveci 2, Tüfenkçi 1, Ekmekçi 1, Hamal 1, Tabak 1, Palancı 1.
Kerim Dede Mekteb Bölgesi	Kasap 2, Terzi 1, Ekmekçi 2, Tuzcu 1, Çeşmeci 2, Mücellid 1, Kantarcı 2, Eskici 1, Bahçıvan 2, Bezirci 1, Keçeci 1, Berber 1, Demirci 1, Hamal 2, Kuyucu 1.
Hacı Hüseyin Cemaati	Demirci 2, Eskici 2, Dellal 2, Postacı 1, Çoban 1, Leblebici 1.



Kabasakal	Külâhçı 1, Terzi 4, Kahveci 1, Yemenici 1, Berber 1, Bakkal 4 , Tellak 3, Çeşmeci 1, Demirci 1, Kalaycı 1, Kahveci 1, Kürkçü 1, Eskici 2, Hamal 1, Mücellid 1.
Abacı Seyyid	Çizmecci 1, Nalbant 1, Kahveci 1, Eskici 1, Dellal 1, Berber 1.
Piri Paşa Mahallesi'nden Alaca Mescid	Dülger 2, Berber 1.
Akçeşme	Demirci 1, Dahancı 1, Ekmekçi Kalfası 1, Çerçi 1, Tellak 1, Taşçı 1, Mücellid 1, Kürkçü 1, Kasap 1.
Çukur	Kalaycı 1, Berber 1, Nalbant 2, Dahancı 3, Bıçkıcı 1, Deveci 2, Kahveci 2, Tellak 1.
Fakih Dede	Zeytuncu 1, Dahancı 2, Saatçi 1, Nalbant 3, Bahçıvan 1, Tellak 2, Yağcı 1, Helvacı 1, Leblebici 2, Keçeci 1, Bakkal 2, Berber 1, Postacı 2, Debbağ 1, Ekmekçi 1, Dellal 1, Yemenici 1.
Yunusoğlu	Deveci 1, Nalbant 1, Terzi 2, Bahçıvan 1, Dellal 1, Hamal 1, Berber 4, Kirişçi 1, Ekmekçi 1, Dahancı 1, Kahveci 2, Bakkal 1, Kalaycı 1, Kileci 1.
Sarı Yakub	Terzi 1, Kendirci 2, Ekmekçi 1, Dülger 1, Bakkal 1, Neccar 1, Babuccu 2, Dahancı 2, Demirci 1, Sığır çobanı , Hallaç 1, Berber 1, Kalaycı 1.
Burhan Dede	Hallaç 2, Semerci 1, Arıcı 1, Yemenici 2, Dellal 1, Berber 1, Demirci 2, Terzi 1, Deveci 1.
Ali Hoca Cemaati	Hallaç 1, Babuccu 1, Bakkal 1, Kalaycı 1, Dellal 1, Samancı 1, Eskici 1.
Ulurmak'da Saka Cemaati	Ketenci 1, Yemenici 1, Yağcı 1, Tabak 1, Babuccu 1, Hallaç 1, Demirci 1, Bıçkıcı 1.
Kurb-ı Cedid	Dahancı 3, Demirci 3, Hallaç 1, Ketenci 1, Bezirci 1, Posdalcı 2, Çizmecci 1, Semerci 2, Çoban 1, Nalbant 4, Kahveci 1, Terzi 4, Sabuncu 1, Mesci 1, Tellak 1, Eskici 1, Hamal 2, Kasap 1, Mihçi 1, Kömürçü 1, Deveci 1, Mumcu 1, Bastırmacı 1, Ekmekçi 1, Dülger 1, Babuccu 1.
Abid	Kalaycı 1, Terzi 2, Çıkrıkçı 1, Çoban 1.
Burdabaşı	Dahancı 1, Attar 1, Çizmecci 1, Terzi 2, Eskici 2, Kendirci 1, Postacı 1, Dellal 3, Dülger 1, Berber 1, Ekmekçi 1, Mücellid 1, Yemenici 1, İplikçi 1.
Şeyh Ahmed	Terzi 4, Boğçacı 1, Çıkrıkçı 1, Kalaycı 1, Berber 1, Hamal 1, Kömürçü 1, Dellal 1, Keçeci 1, Demirci 1, Dahancı 1, Sarraç 1, Deveci 1.
Hoşhan Saatçi	Zencirci 1, Ketenci 2, Yağcı 1, Leblebici 1, Postacı 1, Terzi 1, Hallaç 1, Berber 1, Çizmecci 1, Kahveci 1.
Sungur	Nalbant 1, Katırcı 1, Berber 1, Kürkçü 1, Bakkal 1, Dülger 1, Terzi 4, Attar 1, Dellak 1.
Karakurt	Berber 2, Terzi 1, Kadayıfçı 1, Hallaç 1, Bezirci 1, Tenekeci 1.
Ata Cemaati	Demirci 1, Berber 1, Yemenici 2, Katırcı 1, Babuccu 1, Bahçıvan 1, Hamamcı 1.
Emir Halil oğlu	Deveci 1.
Terhâne	Kasap 1, Demirci 1, Çenberci 1, Postacı 1, Bakırcı 1, Terzi 1, Bezirci 1, Hafaf 1, Eskici 1, Mumcu 1, Ketenci 1, Deveci 1, Babuccu 1, Keçeci 1, Kalaycı 1, Debbağ 1, Hamal 1.
Öylebekledi	Dellak 3, Katırcı 1, Berber 4, Hamal 2, Çenberci 2, Çıkıcı 1, Bağban 1, Hallaç 2, Yemenici 2, Leblebici 1, Terzi 1.
Hoca Faruk	Kalaycı 1, Çizmecci 1.
Akbaş	Hasırcı 1, Kömürçü 1, Berber 1.
Aksinle	Kalaycı 1, Terzi 1, Ketenci 3, Kirişçi 1.



Sahibata	Kendirci 1, Kasap 1, Yemenici 1, Postacı 1.
Furkan Dede	Kendirci 1, Tellak 1, Berber 2.
Külahçı	Yorgancı 1, Kendirci 2, Terzi 1.
Gemalmaz	Hamal 1.
Şeyh Aliman Yahşi	Tüfenkçi 1, Keçeci 1, Hasırcı 1, Dahancı 1, Keçeci 2, Deveci 2, Kasap 3, Berber 1, Babuccu 1, Yağcı 1.
Şeyh Aliman Receb Ağa	Zurnacı 1, Kürkçü 1, Dülger 1, Çizmeci 1, Şalvarcı 1, Deveci 1.
Sağır Zokağı	Mumcu 2.
Çavuşoğlu Ce-maati Mahallesi	Bıçakçı 1, Leblebici 1, Hamamcı 1, Barutçu 1, Deveci 1, Eskici 1.
Hasan Dede	Demirci 1, Sirkeci 1.
Hacı Yusuf Mes-cidi	Demirci 1, Keçeci 1.
Hacı Sadık	Bulgurcu 2, Dellak 1, Kasap 3, Katırcı 1.
Südcü Zokağı	Siğır Çobanı 1, Yağcı 1, Babuccu 1.
Orta Mescid	Pilavcı 1, Sarraç 1, Demirci 1, İğneci 1, Eskici 1, Arpacı 1, Dülger 1, Arabacı 1, Terzi 1.
Yanık Cami	Siğır çobanı 1, Terzi 1, Babuccu 1, Deveci.
Hacı Cemal	Deveci 1, Boyacı 1, Debbağ 1, Postacı 1, Berber 1.
Müşkî	Tabak 1, Kirişçi 1.
Boladlar	Kamacı 1, Tüfenkçi 1, Helvacı 1, Soğancı 1, Deveci 1, Hamal 1, Keçeci 1.
Büyük Sinan	Attar 1, Tabak 1, Perdahçı 3, Çizmeci 2, Berber 1, Demirci 1.
Kayacık Araplar	Yağcı 1, Demirci 1, Çeşmeci 2, Terzi 2.
Küçük Sinan	Demirci 1, Siğır çobanı 1, Kalaycı 4, Deveci 2, Berber 1, Hamal 1, Dellal 1, Keçeci 2, Pilavcı 1, Kazancı 1.
Karacığan	Deveci 1, Hamal 1, Semerci 1.
Nehrikâfûr	Leblebici 1, Demirci 1, Babuccu 2, Çifteci 1, Mücellid 1, Kadayıfçı 1, Postacı 1, Yemenici 1, Kirişçi 1, Deveci 1.
Bulgur İmam	Nalbant 1, Demirci 1, Kalaycı 1, Külahçı 1.
Çarçerân	İrgat 1.
Kalenderhâne	Danacı 1.
Karakayış	Kasap 1, Çoban 1, Çölmekçi 1, Eskici 1, Deveci 1.
Medrese	Saka 1, Zindancı 1.
Nişantaşı	Çoban 1, Yoğurtçu 1, Yağcı 1.
Bağ-ı Evliya	Babuccu 1, Şalvarcı 1, Kahveci 1.
Darıcı	Dülger 2, Darıcı 2, Debbağ 1, Şabçı 1, Attar 1, Mesci 1, Bakkal 1.
Ahmed Dede	Dellalbaş 2, Terzi 1, Mesci 2, Babuccu 2, Debbağ 1, Kürkçü 1, Tabak 1, Helvacı 1, Kalaycı 1.
Kuzgunkavak	Deveci 2, Kalaycı 1, Demirci 1, Dahancı 1, Kürkçü 1.
Keçeci	Tabak 2, Çerçi 1, Leblebici 1, Kürkçü 1.
Ahmed Fakih	Göncü 1, Ağaçcı 1, Sarraç 1, Hamamcı 1, Semerci 1, Dellal 2, Deveci 1, Şalvarcı 1, Mesci 1, Terzi 1.
Bâb-ı Aksaray	İğneci 1, Kahveci 1, Terzi 1, Bıçakçı 1, Menzilci 1, Kürkçü 1, Dellal 1, Eskici 1, Şalvarcı 1, Bakkal 1, Nalbant 1, Tenekeci 1, Dellak 1.
Pürçekli	Ekmekçibaşı 1, Ekmekçi 1, Attar 1, Mücellid 1, Bakkal 2, Dahancı 2, Sarraç 2, Bahçıvan 2, Berber 2, Eskici 1, Yağcı 1, Terzi 1, Mesci 1, Postacı 1, Kahveci 1, Peynirci 1.
Esenlü	Ekmekçi 6, Terzi 2, Mühürdar 1, Kadayıfçı 1, Dahancı 1, Yemenici 1, Leblebi-



	ci 2, Çizmeci 1, Keçeci 1, Şerbetçi 1, Eskici 1.
Şükran	Attar 1, Hancı 1, Tenekeci 1, Neccar 1, Terzi 2, Demirci 1, Kadayıfçı 1.
Mücellid	Deveci 1, Sarraç 1, Yağcı 1, Dellak 2, Mühürdar 1, Kürkçü 1, Çenberci 1.
Sebhâvân	Kalaycı 1, Attar 2, Bahçivan 2, Samancı 1, Tahmisci 1, Terzi 3, Yağcı 1, Çıkrıkçı 1, Kasap 1.
Muhtar	Terzi 1, Kantarcı 1, Sarraç 1.
İhtiyarüddin	Zeytuncu 1, Eskici 1, Deveci 1.
Kale-i Cerb	Terzi 1, Sarraç 2, Nalbant 1, Keçeci 1, Yemenici 1.
Kadiasker	Kadayıfçı 1, Bahçivan 2.
Kalecik	Hafaf 1, Kahveci 1, Kürkçü 1, Saka 1, Kaltakçı 1, Berber 1.
Abdülvahid	Terzi 1.
Kürkçü	Tavukçu 2, Kepçeci 1, Berber 1, Terzi 2, Mesci 1, Çoban 1, Katırcı 1, Sarraç 1, Babuccu 1.
Akıncı	Nalbant 1, İplikçi 1, Terzi 4, Tavukçu 1, Düdükçü 1, Hafaf 1, Eskici 1.
Şekerfürüş	Hallaç 1, Terzi 1, Samancı 1.
Abdülmûin	Ketenci 1, Çıracı 1, Eskici 1.
Kaymak Ahmed	Bahçivan 1.
Şeyh Osman-ı Rumî	Kalaycı 1.
İbn Salih	Kasap 1, Çörekçi 1, Attar 1, Bahçivan 1.
Affan Sultan	Arpacı 1, Kendirci 1.
Beyhekim	Ekmekçi 1.
Abdülaziz	Berber 1.
Zevle Sultan	Kazancı 1, Çeşmeci 1, Hasırcı 1.
Hoca Hasan	Çeşmeci 1, Keçeci 1.
Şeyh Sadreddin-i Konevî	Soğancı 1, Çeşmeci 1, Berber 1.
Bınarî	Keçeci 1, Terzi 1, Dülger 1, Demirci 1.
Sakahane	Kalaycı 1.
Ferhûniye	Nalbant 1, Çıkrıkçı 1, Dellak 1, Babuccu 2, Kutucu 1, Kazancı 2, Balcı 1, Terzi 1.
Akna	Katırcı 2, Eskici 1.
Mihmandâr	Attar 1, Sarraç 1, Terzi 2, Balıkçı 1, Şerbetçi 2, Mücellid 1, Kadayıfçı 1, Dellak 1, Çenberci 1.
İmâret	Babuccu 1.
Şems-i Tebrizî	Nalbant 1, Demirci 1, Yemenici 1, Semerci 1, Terzi 1, Mumcu 1, Dellak 1, Ekmekçi 1, Çizmeci 1, Dellal 1.
Ulvi Sultan	Terzi 1, Dellak 1, Kemaneci 1, Demirci 1.
Tercüman	Ekmekçi 1, Berber 2, Tellak 1, Baltacı 1.
Çiftenerdiban	Gazeci 1, Demirci 1, Bakkal 1, Çeşmeci 1.
Zenbûrî	Kirişçi 1, Attar 1, Dülger 2, Mücellid 1, İplikçi 1, Büzcü 1, Tellak 1, Kasap 1, Bakkal 1, Nalbant 1, Terzi 1, Irgat 1.
Baba Sultan	Sarraç 1, Ekmekçi 1, Berber 1, Debbağ 1, Saka 1, Külhancı 1, Keçeci 1, Dellak 1.
Divle	Kasap 1, Berber 1, Büzcü 1, Tenekeci 1.
Kasab Sinan	Kasap 1, Posdalıcı 1, Mücellid 1, Tavukçu 1, Çizmeci 1.
Yediler	Katırcı 1.
Karaaslan	Hafaf 1, Mücellid 1, Eskici 1, Tenekeci 1, Keçeci 1, Helvacı 1, Dellal 2, Terzi 1.



İbn Şahin	Postalıcı 1, Deveci 1, Bahçıvan 1.
Sırçalı	Debbağ 1, Terzi 1, Nalbant 1, Mesci 1, Dülger 1, Semerci 1, Mücellid 1, Sarraç 1, Baltacı 1, Kasap 1, Kömürcü 1.
Şereşirin	Terzi 4, Sarraç 1, Tabak 1, Saka 1.
Hoca Habib	Bahçıvan 1, Debbağ 2, Sarraç 1, Nalbant 1, Neccar 1, Demirci 1, Terzi 2, Leblebici 1, Dahancı 1, Kadayıfçı 1, Berber 1.
Hocacihan	Sarraç 1, Çıracı 1, Çorakçı 1, İnekçi 1.
Saray	Ketenci 1.
Köyceğiz	Leğenci 1.
Vadi-yi Meram	Deveci 4, Kahveci 1, Hamal 1, Kelekçi 1, Katırcı 1.
Dorunday	Tahtacı 1.
Çalıkı	Deveci 1.
Karahöyük	Bıçakçı 1, Çerçi 1.
Çobanlar mâ Çayırbağı	Saka 1, Çoban 1.
Karaaslan civar-ı Konya	Çoban 1, Bacacı 1.
Gazialeşah (Rum)	Terzi 2, Kürkçü 7, Enfiyeci 1, Bakırcı 1, Kuyumcu 2, Kaldırımcı 1.
Çiftenerdiban (Ermeni)	Sarraç 2, Demirci 6, Kürkçü 6, Boyacı 10, Kuyumcu 4, Yazıcı 1, Basmacı 2, Kazancı 4, Kalaycı 2, Terzi 6, Attar 4, Berber 2, Çakıcı 1, Çadircı 1, Çizmeci 1, Bakırcı 1, Taşçı 1.



EK-3: H.1264 / M. 1847-1848'de Konya'da imam, müezzin ve hatiplerin isimleri.

Mahalle	Görev	Adı
Çelebi Zokağı	Mahalle İmamı	Süleyman Efendi
Sarıç	İmam	Molla Mustafa
Kerim Dede Çeşme Bölgesi	Müezzin	Halil
Hacı Hüseyin Cemaati	İmam	Molla İbrahim
Kabasakal	İmam	Molla Abdullah
Fakih Dede	Hatip Mahalle İmamı	Ali Efendi Ali Efendi
Yunusoğlu	İmam	Reşit Efendi
Sarı Yakub	Hatip	Mustafa Efendi
Kurb-ı Cedîd	Mahalle imamı	Mustafa
Şeyh Ahmed	İmam	Hacı Mustafa Efendi
Hoşhan Saatçi	Mahalle imamı	Mustafa
Külahçı	Mahalle imamı	Mustafa Efendi
Hacı Cemal	Hatip	Mehmed Efendi
Müşkî	İmam	Yahya
Kayacık Araplar	İmam	Seyyid Efendi
Karacığan	Mahalle imamı	Seyyid Efendi
Çârçerân	İmam	Derviş Hasan
Kalenderhâne	İmam	Mustafa Efendi
Darıcı	İmam	Mehmed Efendi Hacı İbrahim Efendi
Ahmed Dede	Mahalle imamı İmam	Mehmed Emin Efendi Hâfız Ali Efendi
Kuzgunkavak	Mahalle imamı	Hüseyin Efendi
Bâb-ı Aksaray	Müezzin	Abdüllatif
Mücellid	Mahalle imamı	Mehmed Efendi
Muhtar	İmam	Hâfız Ali
İhtiyarüddin	İmam	Mustafa
Kalecik	Mahalle imamı	Hâfız Mustafa
Affan Sultan	İmam	Molla Hüseyin
Sakahâne	İmam	Molla Hasan Efendi
Ferhuniye	Mahalle İmamı	Mehmed Efendi
Karaaslan	Mahalle İmamı	Abid Efendi
Hoca Habib	İmam	Molla İbrahim Mustafa Efendi
Vadi-yi Meram	Hatip	Ahmed İsmail
Kayihöyüğü	İmam çırağı	Osman



EK-4: H. 1264 / M. 1847-1848'de Konya'da tespit edilen ilim adamları.

Mahalle	Görev	Adı
Fakih Dede	Muallim-i Sibyan	Hâfız Efendi
Karakurt	Müderris	İbrahim Efendi
Öylebekledi	Muallim-i sibyan	Hüseyin Efendi
Bâb-ı Aksaray	Mekteb Hocası	Hâfız Ahmed

